



แผนพัฒนาท้องถิ่น (พ.ศ. ๒๕๖๖-๒๕๗๐)
ฉบับทบทวนครั้งที่ ๒ พ.ศ. ๒๕๖๖



แผนพัฒนาท้องถิ่น (พ.ศ. ๒๕๖๖-๒๕๗๐)
ฉบับทบทวนครั้งที่ ๒ พ.ศ. ๒๕๖๖



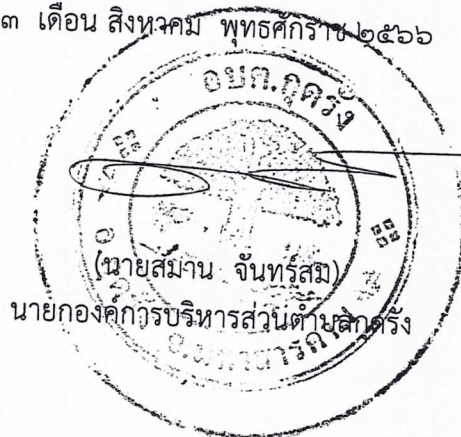
ประกาศองค์การบริหารส่วนตำบลฤๅง
เรื่อง ประกาศใช้แผนพัฒนาท้องถิ่น (พ.ศ. ๒๕๖๖-๒๕๗๐)
ฉบับทบทวนครั้งที่ ๒ พ.ศ. ๒๕๖๖

ด้วยองค์การบริหารส่วนตำบลฤๅง ได้ดำเนินการทบทวนแผนพัฒนาท้องถิ่น (พ.ศ. ๒๕๖๖-๒๕๗๐) ฉบับทบทวนครั้งที่ ๒ พ.ศ. ๒๕๖๖ ตามระเบียบกระทรวงมหาดไทยว่าด้วยการจัดทำแผนพัฒนาขององค์กรปกครองส่วนท้องถิ่น พ.ศ. ๒๕๔๘ และแก้ไขเพิ่มเติมถึง (ฉบับที่ ๓) พ.ศ. ๒๕๖๑ โดยคณะกรรมการพัฒนาองค์การบริหารส่วนตำบลฤๅง ได้เห็นชอบร่างแผนพัฒนาท้องถิ่น (พ.ศ. ๒๕๖๖-๒๕๗๐) ฉบับทบทวนครั้งที่ ๒ พ.ศ. ๒๕๖๖ เมื่อวันที่ ๑๗ กรกฎาคม ๒๕๖๖ และผู้บริหารท้องถิ่นได้เสนอร่างแผนพัฒนาท้องถิ่น (พ.ศ. ๒๕๖๖-๒๕๗๐) ฉบับทบทวนครั้งที่ ๒ พ.ศ. ๒๕๖๖ ต่อสภาองค์การบริหารส่วนตำบลฤๅงเห็นชอบ เมื่อประชุมสภาองค์การบริหารส่วนตำบลฤๅง สมัยสามัญ สมัยที่ ๓ ครั้งที่ ๑ เมื่อวันที่ ๓ สิงหาคม ๒๕๖๖

อาศัยอำนาจตามความในระเบียบกระทรวงมหาดไทยว่าด้วยการจัดทำแผนพัฒนาขององค์กรปกครองส่วนท้องถิ่น พ.ศ. ๒๕๔๘ และแก้ไขเพิ่มเติมถึง (ฉบับที่ ๓) พ.ศ. ๒๕๖๑ จึงประกาศใช้แผนพัฒนาท้องถิ่น (พ.ศ. ๒๕๖๖-๒๕๗๐) ฉบับทบทวนครั้งที่ ๒ พ.ศ. ๒๕๖๖

จึงประกาศให้ทราบโดยทั่วกัน

ประกาศ ณ วันที่ ๓ เดือน สิงหาคม พุทธศักราช ๒๕๖๖



นายกองค์การบริหารส่วนตำบลฤๅง

คำนำ

การจัดทำแผนพัฒนาท้องถิ่น (พ.ศ.๒๕๖๖ - ๒๕๗๐) ฉบับทบทวน ครั้งที่ ๒ พ.ศ. ๒๕๖๖ ของ องค์การบริหารส่วนตำบลกุตุรง ดำเนินการตามระเบียบกระทรวงมหาดไทยว่าด้วยการจัดทำแผนพัฒนาขององค์กรปกครองส่วนท้องถิ่น พ.ศ. ๒๕๔๘ และที่แก้ไขเพิ่มเติม และหนังสือกระทรวงมหาดไทย ที่ มท ๐๘๑๐.๓/ว ๖๐๘๖ ลง วันที่ ๑๙ สิงหาคม ๒๕๖๕ เรื่อง ชักซ้อมการปฏิบัติการใช้แผนพัฒนาท้องถิ่นขององค์กรปกครองส่วนท้องถิ่นเพื่อจัดทำ บริการสาธารณะหรือกิจกรรมสาธารณะ แผนพัฒนาท้องถิ่นฉบับทบทวนขององค์การบริหารส่วนตำบลกุตุรง เป็น แผนพัฒนาที่มีความสอดคล้องกับยุทธศาสตร์ชาติ ๒๐ ปี แผนพัฒนาเศรษฐกิจและสังคมแห่งชาติ ฉบับที่ ๑๓ แผนพัฒนาจังหวัดมหาสารคาม และยุทธศาสตร์การพัฒนาขององค์กรปกครองส่วนท้องถิ่นในเขตจังหวัดมหาสารคาม เพื่อให้ได้แผนงานโครงการที่ตรงกับปัญหาความต้องการของประชาชนมากที่สุด

องค์การบริหารส่วนตำบลกุตุรง หวังเป็นอย่างยิ่งว่าแผนพัฒนาท้องถิ่น (พ.ศ.๒๕๖๖ - ๒๕๗๐) ฉบับ ทบทวน ครั้งที่ ๒ พ.ศ. ๒๕๖๖ จะเป็นประโยชน์สูงสุดต่อประชาชนและเป็นแนวทางในการพัฒนาตำบลกุตุรง ต่อไป

งานนโยบายและแผน
สำนักปลัดองค์การบริหารส่วนตำบลกุตุรง

สารบัญ

เรื่อง	หน้า
ส่วนที่ ๑ สภาพทั่วไปและข้อมูลพื้นฐาน	๑
ส่วนที่ ๒ ยุทธศาสตร์การพัฒนาระบบโครงสร้างส่วนท้องถิ่น	๑๗
ส่วนที่ ๓ การนำแผนพัฒนาท้องถิ่นปีไปสู่การปฏิบัติ	
ยุทธศาสตร์การพัฒนาและแผนงาน	๓๕
บัญชีสรุปโครงการพัฒนา แบบ ผ. ๐๑	๓๖
- รายละเอียดโครงการพัฒนา แผนพัฒนาท้องถิ่น (พ.ศ. ๒๕๖๖-๒๕๗๐) ฉบับทบทวน ครั้งที่ ๒ พ.ศ. ๒๕๖๖ แบบ ผ.๐๒	๔๒-๘๑/๘๘-๑๗๓
- รายละเอียดโครงการพัฒนา แผนพัฒนาท้องถิ่น (พ.ศ. ๒๕๖๖-๒๕๗๐) ฉบับทบทวน ครั้งที่ ๒ พ.ศ. ๒๕๖๖ สำหรับโครงการที่เกินศักยภาพขององค์กรปกครองส่วนท้องถิ่น แบบ ผ.๐๒/๒	๘๒
- บัญชีครุภัณฑ์ แผนพัฒนาท้องถิ่น (พ.ศ. ๒๕๖๖-๒๕๗๐) แบบ ผ.๐๓	๑๗๔
ส่วนที่ ๔ การติดตามและประเมินผล	๑๘๔

ส่วนที่ ๑
สภาพทั่วไปและข้อมูลพื้นฐาน
ขององค์การบริหารส่วนตำบลกุด้รัง

ส่วนที่ ๑

สภาพทั่วไปและข้อมูลพื้นฐานขององค์การบริหารส่วนตำบลกุดรัง

ส่วนที่ ๑. สภาพทั่วไปและข้อมูลพื้นฐาน

๑ ด้านกายภาพ

๑.๑ ที่ตั้งของหมู่บ้านหรือชุมชนหรือตำบล

องค์การบริหารส่วนตำบลกุดรัง ตั้งอยู่ที่บ้านหนองบัว หมู่ที่ ๒ ตำบลกุดรัง อำเภอกุดรัง จังหวัดมหาสารคาม ตั้งอยู่ที่ทิศเหนือของที่ว่าการอำเภอ กุดรัง ระยะทาง ๓ กิโลเมตร ห่างจากจังหวัดมหาสารคาม ๔๐ กิโลเมตร โดยมีอาณาเขตติดต่อดังนี้

ทิศเหนือ	ติดต่อ	ตำบลหนองเหล็ก	อำเภอโกสุมพิสัย	จังหวัดมหาสารคาม
ทิศใต้	ติดต่อ	ตำบลเลิงแฝก	อำเภอ กุดรัง	จังหวัดมหาสารคาม
ทิศตะวันออก	ติดต่อ	ตำบลห้วยเตย	อำเภอ กุดรัง	จังหวัดมหาสารคาม
ทิศตะวันตก	ติดต่อ	ตำบลนาโพธิ์	อำเภอ กุดรัง	จังหวัดมหาสารคาม

เนื้อที่

- มีพื้นที่ทั้งหมด ๒๙,๓๗๘.๖๐ ไร่ หรือประมาณ ๔๗.๐๐๕๗ ตารางกิโลเมตร

๑.๒ ลักษณะภูมิประเทศ

ภูมิประเทศส่วนใหญ่เป็นที่ราบไม่สม่ำเสมอสภาพดินส่วนใหญ่เป็นดินร่วนปนทรายมีการกัดเซาะหน้าดินสูง การอุ้มน้ำต่ำ ขาดการบำรุงรักษาดิน

๑.๓ ลักษณะภูมิอากาศ

เป็นแบบมรสุม ๓ ฤดู ในฤดูร้อนอากาศร้อนมาก

๑.๔ ลักษณะของดิน

ลักษณะของดินเป็นแบบดินร่วนปนทราย

๑.๕ ลักษณะของแหล่งน้ำ

๑.๕.๑ แหล่งน้ำธรรมชาติ

- ลำห้วย,ลำน้ำ ๑๒ แห่ง ประกอบด้วย

- ๑. ห้วยแสด ม.๔
- ๒. ห้วยโป่ง ม.๙
- ๓. ห้วยกุดรัง ม.๑
- ๔. ห้วยชีหนู ม.๑๕
- ๕. ห้วยหนองแปน ม.๑
- ๑๑. ลำห้วยม่วง ม.๕,๘

- ๖. ห้วยน้ำจ้อย ม.๑,๒
- ๗. ห้วยแพ่น ม. ๕,๓,๑๔,๑๕,๗
- ๘. ห้วยโสกขุ่น ม.๑๐,๕
- ๙. ห้วยบง ม.๑
- ๑๐. ห้วยพิมาน ม.๙
- ๑๒. ห้วยจیبแจบ ม.๑,๒,๑๕

- บึง,หนอง,และอื่นๆ ๒๐ แห่ง เป็นแหล่งน้ำสาธารณะประโยชน์ ประกอบด้วย

- ๑. หนองบัว ม.๒
- ๒. หนองนาดี ม.๒
- ๓. หนองพุก ม.๔
- ๔. หนองคลอง ม.๖
- ๕. หนองลาด ม.๑๓
- ๖. กุดอีชีว ม.๑
- ๑๑. หนองอีเฒ่า (หนองน้ำกิน) ม.๙
- ๑๒. หนองกุดแคน ม.๑
- ๑๓. หนองโสกขุ่น ม.๑๐
- ๑๔. โสกบักหมี่ ม.๒
- ๑๕. หนองบ้าน ม.๓
- ๑๖. หนองโคกลี (วัดร้าง) ม.๕

๓. ประชากร

๓.๑ ข้อมูลเกี่ยวกับจำนวนประชากร

หมู่ที่	ชื่อบ้าน	จำนวนประชากร			จำนวนครัวเรือน	ชื่อผู้ใหญ่บ้าน
		ชาย	หญิง	รวม		
๑	บ้านกุดรัง	๒๑๙	๒๔๖	๔๖๕	๑๒๒	นายตรุณ รัตนสุลี
๒	บ้านหนองบัว	๑๓๒	๑๒๕	๒๕๗	๖๓	นายดุรงค์ ไพพา
๓	บ้านหนองบ้าน	๑๕๔	๑๖๔	๓๑๘	๗๖	นายทิวศักดิ์ เพ็ญระ
๔	บ้านหัวช้าง	๒๕๔	๒๖๒	๕๑๖	๑๒๖	นายบองประชา นนทะนำ
๕	โคกสี	๒๒๓	๒๓๖	๔๕๙	๙๘	นายศิริ นามทับ
๖	หนองคลอง	๒๖๕	๒๓๙	๕๐๔	๑๐๗	นางเสงี่ยม บัวผัน
๗	ดอนโม่ง	๓๑๒	๓๑๗	๖๒๙	๑๙๐	นายสันติ สุรวงแก้ว
๘	กุดเม็ก	๑๔๓	๑๕๘	๓๐๑	๖๑	นายอภิสิทธิ์ สมเดชะ
๙	หัวขัว	๒๕๕	๒๕๙	๕๑๔	๑๓๕	นายอุเทน สีมาร์กษ์
๑๐	โสภขุ่น	๒๗๖	๒๓๗	๕๑๓	๑๖๖	นายธรรมบุญ ไชยวิเศษ (กำนันตำบลกุดรัง)
๑๑	สว่าง	๒๒๔	๒๓๙	๔๖๓	๑๑๙	นายฉัฐพล พันชะคาม
๑๒	หนองน้ำใส	๒๒๙	๒๒๖	๔๕๕	๘๓	นายกฤษฎา โพธิ์กลาง
๑๓	ศรีวิไล	๑๖๗	๑๖๕	๓๓๒	๖๒	นางพะยอม วัฒน
๑๔	หัวช้าง	๒๐๗	๒๐๘	๔๑๕	๙๖	นายเจริญ เพ็ญนาม
๑๕	หนองบัว	๑๗๘	๑๘๓	๓๖๑	๙๐	นายปัญญา กาหลง
๑๖	กุดรัง	๑๓๑	๑๑๔	๒๔๕	๖๑	นางรักขณา บุรินอก
	รวมทั้งสิ้น	๓,๓๖๙	๓,๓๗๘	๖,๗๔๗	๑,๖๕๕	

ข้อมูล ณ วันที่ ๒๗ พฤษภาคม ๒๕๖๕

๓.๒ ช่วงอายุและจำนวนประชากร (ณ เดือน พฤษภาคม ๒๕๖๕)

๓.๒.๑ ช่วงอายุตั้งแต่แรกเกิด - ๑๘ ปี	ชาย = ๖๘๙ คน	หญิง = ๖๓๓ คน	รวมจำนวน ๑,๓๒๒ คน
๓.๒.๒ ช่วงอายุตั้งแต่ ๑๙ - ๖๐ ปี	ชาย = ๒,๑๖๐ คน	หญิง = ๒,๑๒๓ คน	รวมจำนวน ๔,๒๘๓ คน
๓.๒.๓ ช่วงอายุตั้งแต่ ๖๑ - ๑๒๐ ปี	ชาย = ๕๒๐ คน	หญิง = ๖๒๒ คน	รวมจำนวน ๑,๑๔๒ คน

๔. สภาพทางสังคม

๔.๑ การศึกษา

- ศูนย์พัฒนาเด็กเล็กก่อนวัยเรียน	จำนวน	๓	แห่ง
- โรงเรียนประถมศึกษา	จำนวน	๔	แห่ง
- โรงเรียนมัธยม	จำนวน	๑	แห่ง
- ศูนย์การศึกษานอกระบบและการศึกษาตามอัธยาศัย	จำนวน	๒	แห่ง

ระดับ/สถานศึกษา	ศพต. วัดกลางกุตุรง	ศพต. อบต.กุตุรง	ศพต. หนองคลอง	ร.ร.กุตุรง ประชาสรรค์	ร.ร. บ้านกุตุรง	ร.ร. บ้านหัวช้าง	ร.ร. บ้านกุตุเม็ก	ร.ร. หนองคลอง หัวขัว	กศน. อ.กุตุรง
จำนวนครู/บุคลากร	๑	๔	๓	๒๐	๘	๑๑	๑๑	๘	๒
เตรียมอนุบาล (ศพต.)	๑๗	๕๖	๓๕	-	-	-	-	-	-
อนุบาล ๑	-	-	-	-	๑๒	๑๔	๑๒	๑๖	-
อนุบาล ๒	-	-	-	-	๑๖	๖	๑๑	๑๖	-
ประถมศึกษาที่ ๑	-	-	-	-	๑๒	๗	๑๖	๑๑	-
ประถมศึกษาที่ ๒	-	-	-	-	๑๓	๑๐	๘	๑๖	-
ประถมศึกษาที่ ๓	-	-	-	-	๑๐	๒๐	๑๕	๑๗	-
ประถมศึกษาที่ ๔	-	-	-	-	๙	๑๐	๑๖	๙	-
ประถมศึกษาที่ ๕	-	-	-	-	๑๐	๑๓	๑๓	๑๔	-
ประถมศึกษาที่ ๖	-	-	-	-	๑๐	๑๓	๒๐	๘	๒๙
มัธยมศึกษาศึกษาที่ ๑	-	-	-	๒๓	-	-	-	-	-
มัธยมศึกษาศึกษาที่ ๒	-	-	-	๒๓	-	-	-	-	-
มัธยมศึกษาศึกษาที่ ๓	-	-	-	๒๓	-	-	-	-	-
มัธยมศึกษาศึกษาที่ ๔	-	-	-	๑๔	-	-	-	-	๔๕๕
มัธยมศึกษาศึกษาที่ ๕	-	-	-	๒๔	-	-	-	-	-
มัธยมศึกษาศึกษาที่ ๖	-	-	-	๑๘	-	-	-	-	-
รวมจำนวนนักเรียน	๑๗	๕๖	๓๕	๑๔๕	๙๒	๙๓	๑๑๑	๑๑๕	๗๐๕

๔.๒ สาธารณสุข

สาธารณสุข

- โรงพยาบาลรัฐบาล
- ศูนย์สาธารณสุขอำเภอกุตุรง (สอ.)
- โรงพยาบาลประจำตำบล (รพสต.)
- สถานพยาบาลเอกชน (คลินิก)
- ร้านขายยาแผนปัจจุบัน
- อัตราการมีและใช้ส่วนรณาน้ำร้อยละ
- ที่ทำการชมรม อสม.
- อาสาสมัครดูแลผู้สูงอายุที่มีภาวะพึ่งพิง (รพ.สต.= ๗) (รพ. = ๙)

จำนวน ๑	แห่ง
จำนวน	๑
จำนวน	๑
จำนวน	๓
จำนวน	๑
จำนวน	๑๐๐ %
จำนวน	๑
จำนวน	แห่ง
จำนวน	แห่ง
จำนวน	แห่ง
จำนวน	แห่ง
จำนวน	ของครัวเรือนทั้งตำบล
จำนวน	แห่ง (อยู่ด้านหลัง สำนักงานสาธารณสุขอำเภอกุตุรง (สอ.))

จำนวนประชาชนที่เข้ารับบริการสาธารณสุข จากโรงพยาบาลส่งเสริมสุขภาพตำบลถูกต้อง

หมู่ที่	ชื่อหมู่บ้าน	ช่วงอายุ										โรค								
		๐-๙ ปี	๑๐-๑๙ ปี	๒๐-๒๙ ปี	๓๐-๓๙ ปี	๔๐-๔๙ ปี	๕๐-๕๙ ปี	๖๐-๖๙ ปี	๗๐-๗๙ ปี	๘๐-๘๙ ปี	๙๐-๙๙ ปี	เบาหวาน	ความดัน	หอบหืด	หัวใจ	ใช้เลือดออก	ทางเดินอาหาร	เด็กน้ำหนักต่ำกว่าเกณฑ์	เด็กน้ำหนักเกินเกณฑ์	
๑	กุตริง	๒๐	๒๔	๔๖	๒๓	๑๑๓	๓๗	๘๒	๘๒	๑๑๑	๑๑๑	๑๑๑	๑๑๑	๑๑๑	๑๑๑	๑๑๑	๑๑๑	๑๑๑	๑๑๑	๑๑๑
๒	หนองบัว	๑๔	๒๐	๒๙	๑๙	๗๕	๒๒	๒๒	๒๒	๒๒	๒๒	๒๒	๒๒	๒๒	๒๒	๒๒	๒๒	๒๒	๒๒	
๓	หนองบัว	๒๑	๓๒	๓๒	๒๒	๒๒	๒๒	๒๒	๒๒	๒๒	๒๒	๒๒	๒๒	๒๒	๒๒	๒๒	๒๒	๒๒	๒๒	
๔	หัวช้าง	๒๕	๔๑	๖๘	๔๑	๑๓๑	๒๑	๒๑	๒๑	๒๑	๒๑	๒๑	๒๑	๒๑	๒๑	๒๑	๒๑	๒๑	๒๑	
๕	โคกสี	๒๕	๔๓	๗๓	๔๙	๑๒๔	๒๖	๒๖	๒๖	๒๖	๒๖	๒๖	๒๖	๒๖	๒๖	๒๖	๒๖	๒๖	๒๖	
๖	หนองคลอง	๒๒	๓๓	๕๔	๓๕	๑๔๕	๒๔	๒๔	๒๔	๒๔	๒๔	๒๔	๒๔	๒๔	๒๔	๒๔	๒๔	๒๔	๒๔	
๗	ดอนโมง	๓๖	๓๗	๘๔	๕๖	๑๗๕	๒๘	๒๘	๒๘	๒๘	๒๘	๒๘	๒๘	๒๘	๒๘	๒๘	๒๘	๒๘	๒๘	
๘	กุตเม็ก	๑๘	๓๓	๔๑	๒๘	๑๗๕	๒๘	๒๘	๒๘	๒๘	๒๘	๒๘	๒๘	๒๘	๒๘	๒๘	๒๘	๒๘	๒๘	
๙	หัวขัว	๒๘	๔๖	๖๓	๒๙	๑๐๐	๒๙	๒๙	๒๙	๒๙	๒๙	๒๙	๒๙	๒๙	๒๙	๒๙	๒๙	๒๙	๒๙	
๑๐	โสภะพูน	๓๑	๓๗	๖๔	๔๒	๑๓๐	๒๗	๒๗	๒๗	๒๗	๒๗	๒๗	๒๗	๒๗	๒๗	๒๗	๒๗	๒๗	๒๗	
๑๑	สว่าง	๓๔	๔๑	๕๙	๔๔	๑๓๐	๒๗	๒๗	๒๗	๒๗	๒๗	๒๗	๒๗	๒๗	๒๗	๒๗	๒๗	๒๗	๒๗	
๑๒	หนองน้ำใส	๒๘	๓๘	๗๗	๕๓	๑๒๙	๓๒	๓๒	๓๒	๓๒	๓๒	๓๒	๓๒	๓๒	๓๒	๓๒	๓๒	๓๒	๓๒	
๑๓	ศรีวิไล	๒๐	๒๕	๓๔	๓๘	๘๑	๓๒	๓๒	๓๒	๓๒	๓๒	๓๒	๓๒	๓๒	๓๒	๓๒	๓๒	๓๒	๓๒	
๑๔	หัวช้าง	๑๖	๓๘	๗๗	๓๘	๑๓๔	๓๗	๓๗	๓๗	๓๗	๓๗	๓๗	๓๗	๓๗	๓๗	๓๗	๓๗	๓๗	๓๗	
๑๕	หนองบัว	๑๕	๓๑	๗๗	๕๘	๑๓๐	๒๕	๒๕	๒๕	๒๕	๒๕	๒๕	๒๕	๒๕	๒๕	๒๕	๒๕	๒๕	๒๕	
๑๖	กุตริง	๑๓	๓๐	๖๖	๒๒	๑๓๙	๒๓	๒๒	๒๒	๒๒	๒๒	๒๒	๒๒	๒๒	๒๒	๒๒	๒๒	๒๒	๒๒	
รวม		๓๖๖	๕๒๙	๘๙๕	๖๓๑	๑,๗๙๕	๕๓๓	๖๓๑	๖๓๑	๖๓๑	๖๓๑	๖๓๑	๖๓๑	๖๓๑	๖๓๑	๖๓๑	๖๓๑	๖๓๑	๖๓๑	

๔.๓ ข้อมูลที่เกิดขึ้นในเขตพื้นที่รับผิดชอบ (สถานีตำรวจภูธรอำเภอกุดรัง ข้อมูล ณ เดือน ก.ย. ๖๓)

๑. คดีชีวิตร่างกายและเพศ

๑. ฆ่าผู้อื่น (คดีอุกฉกรรจ์)	จำนวน ๑ คน
๒. พยายามฆ่า	จำนวน ๑ คน
๓. ทำร้ายร่างกาย	จำนวน ๔ คน

๒. ฐานความผิดพิเศษ

๑. พ.ร.บ.ลิขสิทธิ์	จำนวน ๑ คน
--------------------	------------

๓. คดีความผิดที่รัฐเป็นผู้เสียหาย

๑. ยาเสพติด	จำนวน ๑๔๕ คน
๒. ผลิต	จำนวน ๑ คน
๓. ครอบครองเพื่อจำหน่าย (ยาบ้า)	จำนวน ๔๗ คน
๔. ครอบครอง (ยาบ้า)	จำนวน ๗๗ คน
- ครอบครองยาไอซ์	จำนวน ๑ คน
๕. เสพยาเสพติด	จำนวน ๒๒ คน

๔. อาวุธปืนและวัตถุระเบิด

๑. อาวุธปืนสงคราม	จำนวน ๑ คน
๒. อาวุธปืนธรรมดา (ไม่มีทะเบียน)	จำนวน ๕๐ คน

๕. การพนัน

๑. สลากกินรวบ	จำนวน ๖๕ คน
๒. ทายผลฟุตบอล/ออนไลน์	จำนวน ๗ คน
๓. การพนันอื่นๆ	จำนวน ๔๑ คน

๔.๕ การสังคมสงเคราะห์

- ผู้สูงอายุ	จำนวน ๑,๐๔๐ คน	รับเบี้ยยังชีพแล้ว	จำนวน ๑,๐๔๐ คน
- ผู้พิการ	จำนวน ๑๙๗ คน	รับเบี้ยยังชีพแล้ว	จำนวน ๑๙๗ คน
- ผู้ป่วยเอดส์	จำนวน ๓ คน		

๕. ระบบบริการพื้นฐาน

๕.๑ การคมนาคมขนส่ง

การคมนาคม มีถนนในพื้นที่ คือ

- ทางหลวงแผ่นดิน หมายเลข ทล.๒๓ ผ่านบ้านหัวขัว ม.๙, บ้านโสกขุ่น, บ้านกุดเม็ก ม.๘
- ทางหลวงแผ่นดิน หมายเลข ทชบ. ๒๓๒๒ ผ่านบ้านโสกขุ่น ม. ๑๐, บ้านหัวช้าง ม.๔,๑๔, บ้านสว่าง ม.๑๑, บ้านหนองบัว ม.๒,๑๕ บ้านกุดรัง ม.๑
- ถนนเชื่อมระหว่างหมู่บ้านเป็นคอนกรีต คสล., ลาดยาง, ลูกกรง, ยกร่องพูนดิน

โดยสภาพทั่วไปแล้วระบบการคมนาคมในหมู่บ้านยังไม่ดีเท่าที่ควร ซึ่งถนนระหว่างหมู่บ้านยังเป็นหลุมเป็นบ่อ โดยเฉพาะช่วงฤดูฝนการสัญจรได้รับความเดือดร้อนมากต้องการให้มีการซ่อมแซมปรับปรุง

๕.๒ การไฟฟ้า

- สำนักงานการไฟฟ้าส่วนภูมิภาค สาขา กุดรัง
- ในเขตองค์การบริหารส่วนตำบลกุดรัง มีไฟฟ้าครบทุกหมู่บ้าน การปรับปรุงและต้องการขยายไฟฟ้า เพื่อประสิทธิภาพมากขึ้น

๕.๓ การประปา

ประปาหมู่บ้าน มีจำนวน ๑๖ หมู่บ้าน

- กิจกรรมประปาที่ อบต. รับผิดชอบ มีจำนวน ๓ หมู่บ้าน (บ้านหนองคลอง ม.๖, บ้านหัวขัว ม.๙, หัวช้าง ม.๑๔)
- กิจกรรมประปาหมู่บ้าน จำนวน ๑๓ แห่ง

๕.๔ โทรศัพท์

- สถานีโทรคมนาคมอื่นๆ (ตู้โทรศัพท์สาธารณะ) จำนวน - แห่ง

๕.๕ ไปรษณีย์หรือการสื่อสารหรือการขนส่ง และวัสดุ ครุภัณฑ์

- ที่ทำการไปรษณีย์โทรเลข (ไปรษณีย์เอกชนอนุญาต) จำนวน ๒ แห่ง

๖. ระบบเศรษฐกิจ

๖.๑ การเกษตร

ประชากรส่วนใหญ่ประกอบอาชีพเกษตรกรรม ทำนา ประมาณ ๗๓% เลี้ยงสัตว์ ประมาณ ๑๐% ทำไร่ ประมาณ ๕% ทำสวน ประมาณ ๒% รับจ้าง ประมาณ ๓% ค้าขาย ประมาณ ๔% และอื่นๆ ประมาณ ๓%
พืชเศรษฐกิจที่สำคัญขององค์การบริหารส่วนตำบลกุดรัง (เฉลี่ย/ปี)

- ข้าวนาปี	เนื้อที่ปลูก	๑๓,๖๔๘	ไร่		
- ข้าวจำว	เนื้อที่ปลูก	๑,๘๘๘	ไร่	ผลผลิต ๖๒๑	กิโลกรัม/ไร่
- ข้าวเหนียว	เนื้อที่ปลูก	๑๑,๗๕๐	ไร่	ผลผลิต ๖๕๐	กิโลกรัม/ไร่
- มันสำปะหลัง	เนื้อที่ปลูก	๒,๒๖๑	ไร่	ผลผลิต ๒,๘๙๐	กิโลกรัม/ไร่
- อ้อย	เนื้อที่ปลูก	๒,๖๐๙	ไร่	ผลผลิต ๓,๕๐๐	กิโลกรัม/ไร่

๖.๒ การประมง

มีการประมง จำนวน ๑ แห่ง คือ การเลี้ยงปลาหมู่บ้านหนองคลอง หมู่ที่ ๖ และบ้านศรีวิไล หมู่ที่ ๑๓

๖.๓ การปศุสัตว์
ข้อมูลผู้เลี้ยงสัตว์

หมู่บ้าน	จำนวนผู้เลี้ยงสัตว์	พื้นที่ปลูกหญ้า (ไร่)	โคเนื้อ (ตัว)	โคนม (ตัว)	กระบือ (ตัว)	สุกร (ตัว)	ไก่ (ตัว)	เปิด (ตัว)	แพะ (ตัว)	แกะ (ตัว)	สัตว์เลี้ยงอื่น ๆ (ตัว)	สุนัข (ตัว)	แมว (ตัว)
กุคั้ง	๕๕	๗๐	๘๗	๐	๒๓	๖๙	๒,๖๘๑	๒๕๑	๑๑	๐	๗	๓๓	๙
หนองบัว	๓๗	๔๒	๒๔	๐	๑๖	๕๔	๑,๗๕๔	๑๓๔	๐	๐	๐	๖๓	๒๙
หนองป่า	๓๔	๒๗	๕๐	๐	๒๒	๙๐	๒,๒๘๕	๗๖	๑	๐	๐	๖๓	๑๐
หัวช้าง	๒๒	๑๕	๖๐	๐	๒๐	๑๗	๖๕๙	๑๐๒	๐	๐	๐	๖๓	๕
โคกสี	๔๐	๑๘	๕๕	๐	๑๕	๒๘	๑,๐๒๓	๒๙๔	๐	๐	๐	๓๕	๕
หนองคลอง	๗๕	๒๔	๗๙	๐	๕๕	๘๖	๓,๒๗๘	๑๑๙	๐	๐	๐	๙๐	๒๗
ดอนโม่	๕๓	๒๐๑	๘๒	๐	๕๕	๗๕	๑,๙๒๘	๑๓๒	๐	๐	๐	๑๒๗	๑๘
กุคั้ง	๒๔	๑๗	๓๑	๐	๒๑	๕๑	๑,๐๖๕	๖๘	๐	๐	๐	๘๙	๑๕
หัวช้าง	๔๗	๒๓	๕๒	๐	๔๗	๕๐	๑,๙๐๓	๒๖	๐	๐	๐	๘๖	๑
โสกขุน	๒๘	๑๔	๓๑	๐	๑๕	๗๙	๑,๐๒๒	๓๗	๐	๐	๐	๗๐	๑๐
สว่าง	๕๒	๑๘	๖๙	๐	๕๓	๖๕	๑,๔๐๕	๔๔	๐	๐	๐	๗๗	๑๓
หนองน้ำใส	๒๙	๑๔	๘	๐	๑๔	๑๑	๘๘๖	๑๑	๐	๐	๐	๖๒	๒
ศรีวิไล	๓๒	๒๐	๓๔	๐	๓๓	๑๖	๖๙๕	๓๒	๐	๐	๐	๒๘	๑๐
หัวช้าง	๖	๗	๕	๐	๔	๐	๗๐	๐	๐	๐	๐	๓๔	๗
หนองบัว	๖	๑๔	๑๒	๐	๖	๐	๐	๐	๐	๐	๐	๕๒	๑๐
กุคั้ง	๓๗	๒๔	๓๘	๐	๓๖	๓๔	๑,๑๓๙	๓๑	๐	๐	๐	๕๒	๑๐
รวม	๕๗๓	๕๔๘	๗๑๗	๐	๔๒๕	๗๒๕	๒๑,๗๙๓	๑,๓๕๗	๑๒	๐	๗	๑,๐๑๘	๑๙๕

๖.๔ การบริการ

- ธนาคาร	๑	แห่ง	- ร้านอาหาร/ร้านเสริมสวย/ร้านซ่อม	๔๘	แห่ง
- ร้านคาราโอเกะ	๒	แห่ง	- ร้านสถานที่ล้างรถยนต์	๓	แห่ง
- ร้านเครื่องศรารณณ์	๑	แห่ง	- ร้านบริการซักรีด	๒	แห่ง
- ร้านถ่ายเอกสาร	๑	แห่ง	- ร้านบริการคอมพิวเตอร์/เกมส์	๒	แห่ง
- บริการติดกระจก/ใส่กระจก	๓	แห่ง	- ร้านผลิตขนมจีน	๒	แห่ง
- โรงสี	๒๑	แห่ง	- สถานที่ซนไก่	๑	แห่ง
- ร้านถ่ายรูป	๒	แห่ง	- ร้านเย็บผ้า	๖	แห่ง
- ร้านจำหน่ายหีบศพ	๒	แห่ง	- ร้านรับซื้อของเก่า	๑	แห่ง
- ร้านวัสดุก่อสร้าง	๒	แห่ง	- ร้านบริการขายยางรถยนต์	๑	แห่ง
- บิมน้ำมันขนาดเล็ก	๒	หัวจ่าย ๕ แห่ง	- ร้านค้า	๗๑	แห่ง
- รีสอร์ท	๓	แห่ง	- ร้านจำหน่ายสินค้าทางการเกษตร	๖	แห่ง
- บ้านพักให้เช่า	๑๖	แห่ง	- ร้านจำหน่ายรถ จยย.	๓	แห่ง
- ร้านจำหน่ายอุปกรณ์/อาหารสัตว์	๖	แห่ง	- ร้านจำหน่ายเสื้อผ้า/เครื่องนุ่งห่ม	๒	แห่ง
- ร้านจำหน่ายอุปกรณ์ประปา,ไฟฟ้า	๖	แห่ง	- ร้านขายอุปกรณ์เครื่องครัว	๑	แห่ง
- ร้านขายอะไหล่รถจักรยานยนต์	๑	แห่ง	- ร้านตัวแทนจำหน่ายซิงเกอร์	๑	แห่ง
- ตลาดนัดย่านชุมชน	๒	แห่ง	- สถานที่เช่าเสารับสัญญาณโทรศัพท์เคลื่อนที่	๔	แห่ง

๖.๕ การท่องเที่ยว

- พื้นที่ของ อบต. สามารถพัฒนาเป็นแหล่งท่องเที่ยวในอนาคตได้เพราะมีแหล่งท่องเที่ยว เช่น ศูนย์ทอผ้าไหม บ้านกุตริง และปรางค์กู่กุตริง

๖.๖ อุตสาหกรรม

- อุตสาหกรรมตัดเย็บเสื้อผ้า (ผ้าโหล) ๑ แห่ง

๖.๗ การพาณิชย์และกลุ่มอาชีพ

การพาณิชย์ ประกอบด้วย การบริหารประปาหมู่บ้าน หมู่ที่ ๖ และหมู่ที่ ๙

กลุ่มอาชีพ ประกอบด้วย

- กลุ่มอาชีพ/วิสาหกิจชุมชน จำนวน ๑๒ กลุ่ม - กลุ่มร้านค้าชุมชน จำนวน ๖ กลุ่ม

ลำดับ	ชื่อกลุ่ม องค์กร เจ้าของกิจการ	รหัสกลุ่ม	จำนวนผลิตภัณฑ์	สถานที่ตั้ง			
				เลขที่	หมู่ที่	ตำบล	โทรศัพท์
๑	กลุ่มแปรรูปสมุนไพร	๔๔๑๒๐๐๐๐๕	๑	๑๐๒	ตำบล	๐๘๖๒๒๖๒๘๔๔	
๒	กลุ่มบ้านเครื่องราชศักราถณ์	๔๔๑๒๐๐๐๐๗	๒	๑๐๘	กุตุรง	๐๘๖๒๒๖๒๘๔๔	
๓	กลุ่มทอผ้าไหม-ผ้าฝ้าย	๔๔๑๒๐๐๐๑๑	๒	๙	กุตุรง	๐๘๖๒๒๖๒๘๔๔	
๔	กลุ่มพัฒนาอาชีพทอผ้าไหมบ้านหนองบัว ม.๑๕	๔๔๑๒๐๐๐๑๒	๑	๔๒	กุตุรง	๐๘๖๒๒๖๒๘๔๔	
๕	กลุ่มแปรรูปอาหารไทยบ้านดอนโม่ง	๔๔๑๒๐๐๐๑๔	๑	๓๒	กุตุรง	๐๘๖๒๒๖๒๘๔๔	
๖	กลุ่มแปรรูปผ้าฝ้าย ม.๗ บ้านดอนโม่ง	๔๔๑๒๐๐๐๑๖	๔	๑๗๙	กุตุรง	๐๘๖๒๒๖๒๘๔๔	
๗	กลุ่มสร้างงาน สร้างเงิน สร้างรายได้	๔๔๑๒๐๐๐๑๗	๒	๙๔/๑	กุตุรง	๐๘๖๒๒๖๒๘๔๔	
๘	กลุ่มทอเสื่อกกบ้านดอนโม่ง ม.๗	๔๔๑๒๐๐๐๒๔	๒	๖๐	กุตุรง	๐๘๖๒๒๖๒๘๔๔	
๙	กลุ่มทอผ้าไหมบ้านกุตุรง	๔๔๑๒๐๐๐๒๕	๔	๖๙	กุตุรง	๐๘๖๒๒๖๒๘๔๔	
๑๐	กลุ่มทอผ้าไหมบ้านหนองบัว ม.๒	๔๔๑๒๐๐๐๒๘	๑	๑๒๑	กุตุรง	๐๘๖๒๒๖๒๘๔๔	
๑๑	กลุ่มข้าวฮางกุตุรง	๔๔๑๒๐๐๐๓๖	๑	๑๔๑	กุตุรง	๐๘๖๒๒๖๒๘๔๔	
๑๒	กลุ่มวิสาหกิจเพิ่มผลผลิตและแปรรูปการเกษตร	๔๔๑๒๐๐๐๓๗	๑	๔๔	กุตุรง	๐๘๖๒๒๖๒๘๔๔	

๖.๘ แรงงาน

ประชาชนในตำบลกุตุรง วัยแรงงานอยู่ในช่วงอายุ ๓๐ - ๖๐ ปี คิดเป็นร้อยละ ๒๕% ของจำนวนประชากรทั้งสิ้นในตำบลกุตุรง

๗.๒ ข้อมูลด้านการเกษตร

ประชากรส่วนใหญ่ประกอบอาชีพเกษตรกรรม ทำนา ประมาณ ๗๓% เลี้ยงสัตว์ ประมาณ ๑๐% ทำไร่ ประมาณ ๕% ทำสวน ประมาณ ๒% รับจ้าง ประมาณ ๓% ค้าขาย ประมาณ ๔% และอื่นๆ ประมาณ ๓% พืชเศรษฐกิจที่สำคัญขององค์การบริหารส่วนตำบลกุตรัง (เฉลี่ย/ปี)

- ข้าวนาปี	เนื้อที่ปลูก	๑๓,๖๔๘	ไร่		
- ข้าวเจ้า	เนื้อที่ปลูก	๑,๘๘๘	ไร่	ผลผลิต ๖๒๑	กิโลกรัม/ไร่
- ข้าวเหนียว	เนื้อที่ปลูก	๑๑,๗๕๐	ไร่	ผลผลิต ๖๕๐	กิโลกรัม/ไร่
- มันสำปะหลัง	เนื้อที่ปลูก	๒,๒๖๑	ไร่	ผลผลิต ๒,๘๙๐	กิโลกรัม/ไร่
- อ้อย	เนื้อที่ปลูก	๒,๖๐๙	ไร่	ผลผลิต ๓,๕๐๐	กิโลกรัม/ไร่

๗.๓ ข้อมูลด้านแหล่งน้ำทางการเกษตร

- ลำห้วย,ลำน้ำ ๑๐ แห่ง ประกอบด้วย

- | | |
|----------------|----------------|
| ๑. ห้วยแสด | ๖. ห้วยน้ำจ้อย |
| ๒. ห้วยโป่ง | ๗. ห้วยแท่น |
| ๓. ห้วยกุตรัง | ๘. ห้วยโสกขุน |
| ๔. ห้วยชี้หนู | ๙. ห้วยบง |
| ๕. ห้วยหนองแปน | ๑๐. ห้วยพิมาน |

- บึง,หนอง,และอื่นๆ ๒๐ แห่ง เป็นแหล่งน้ำสาธารณประโยชน์ ประกอบด้วย

- | | |
|-------------------------|---------------------------------|
| ๑. หนองบัว ม.๒ | ๑๑. หนองอีเฒ่า (หนองน้ำกิน) ม.๙ |
| ๒. หนองนาดี ม.๒ | ๑๒. หนองกุตแคน ม.๑๐ |
| ๓. หนองพุก ม.๔ | ๑๓. หนองโสกขุน ม.๒ |
| ๔. หนองคลอง ม.๖ | ๑๔. โสกบักหมี่ ม.๓ |
| ๕. หนองลาด ม.๖ | ๑๕. หนองป้าน ม.๓ |
| ๖. กุดอีชีว ม.๑ | ๑๖. หนองโคกลี (วัดร้าง) ม.๒ |
| ๗. หนองม่วง ม.๑๖ | ๑๗. หนองอีแตก |
| ๘. หนองสะโมง (กระโหม่ง) | ๑๘. สระสาธารณะวัดป่ากุตรัง |
| ๙. หนองพิมาน ม.๙ | ๑๙. สระสาธารณะวัดป่าหัวช้าง |
| ๑๐. หนองคูบักแก้ว ม.๒ | ๒๐. หนองกกโพธิ์ ม.๖ |

๘. ศาสนา ประเพณี วัฒนธรรม

๘.๑ การนับถือศาสนา ประชาชนในตำบลกุตรังนับถือศาสนาพุทธ

๘.๒ ประเพณีและงานประจำปี

๘.๒.๑ ประเพณี (ฮีตสิบสองคองสิบสี่)

- | | |
|----------------------------|--------------------------|
| -ประเพณีบุญข้าวกรรม | -ประเพณีบุญข้าสະ |
| -ประเพณีบุญคุณลาน | -ประเพณีบุญเข้าพรรษา |
| -ประเพณีบุญข้าวจี | -ประเพณีบุญข้าวประดับดิน |
| -ประเพณีแห่สหรือบุญมหาชาติ | -ประเพณีบุญข้าวสาก |
| -ประเพณีบุญสงกรานต์ | -ประเพณีบุญออกพรรษา |
| -ประเพณีบุญบั้งไฟ | -ประเพณีบุญกฐิน |

๘.๒.๒ งานประจำปี

- งานแข่งขันกีฬาประเพณีด้านยาเสพติด
- งานวันเด็ก
- งานสืบสานวัฒนธรรมไทยใหม่งามลายสร้อยดอกหมาก
- งานสืบสานประเพณีสงกรานต์
- งานแห่พระสองตำบล
- งานบุญบังไฟ
- งานลอยกระทง

๙. ทรัพยากรธรรมชาติ

- ๙.๑ น้ำ ประกอบด้วย ๑. ลำห้วย,ลำน้ำ ๑๐ แห่ง ๒. บึง,หนอง,และอื่นๆ ๒๐ แห่ง
- ๙.๒ ป่าไม้ ทรัพยากรป่าไม้ อบต.กุดรัง มีสภาพป่าไม้ในเขตสาธารณะจำนวน ๔ แปลง ที่คงสภาพป่าชุมชนเนื้อที่ประมาณ ๗๐๐ ไร่
- ๙.๓ คุณภาพของทรัพยากรธรรมชาติ สามารถเป็นแหล่งอาหารสัตว์ภายในตำบลอย่างเพียงพอ และฝนเริ่มตกมากขึ้นจากการอนุรักษ์ป่าไม้

๑๐. อื่นๆ

๑๐.๑ มวลชนจัดตั้ง

- ลูกเสือชาวบ้าน	๒	รุ่น	จำนวน	๔๕๐	คน
- กลุ่มอาชีพ	๗	กลุ่ม	จำนวน	๗๐๐	คน
- ตำรวจอาสา	๑	รุ่น	จำนวน	๓๐	คน
- อปพร.	๒	รุ่น	จำนวน	๑๖๐	คน
- พลังแผ่นดินเอาชนะยาเสพติด	๑	รุ่น	จำนวน	๔๐๐	คน
- อสม.	๑	รุ่น	จำนวน	๑๔๖	คน
- เครือข่ายสุขภาพผู้สูงอายุ	๑	รุ่น	จำนวน	๘๔๑	คน
- อผส.	๑	รุ่น	จำนวน	๔๐	คน
- กลุ่มผู้คุ้มครองผู้บริโภคตำบลกุดรัง	๑๖	หมู่บ้าน	จำนวน	๓๔	คน

๑๐.๒ ศักยภาพตำบลขององค์การบริหารส่วนตำบล

(๑) คณะผู้บริหาร	จำนวน	๔	คน
- นายก อบต.	จำนวน	๑	คน
- รองนายก อบต.	จำนวน	๒	คน
- เลขานุการนายก อบต.	จำนวน	๑	คน
(๒) จำนวนบุคลากร	จำนวน	๔๒	คน
พนักงานส่วนตำบล	จำนวน	๒๓	คน
- สำนักงานปลัด	จำนวน	๖	คน
- กองคลัง	จำนวน	๖	คน
- กองช่าง	จำนวน	๓	คน
- ส่วนการศึกษา ศาสนาและวัฒนธรรม	จำนวน	๕	คน
- ส่วนสวัสดิการสังคม	จำนวน	๒	คน
- ส่วนสาธารณสุขและสิ่งแวดล้อม	จำนวน	๑	คน

- พนักงานจ้างประจำ	จำนวน	๑	คน
- พนักงานจ้างตามภารกิจ	จำนวน	๓	คน
- พนักงานจ้างทั่วไป	จำนวน	๒๒	คน

(๓) ระดับการศึกษาบุคลากร

- มัธยมศึกษาตอนปลาย	จำนวน	๑	คน
- ปวส.	จำนวน	๓	คน
- ปวท.	จำนวน	๑	คน
- ปวช.	จำนวน	๑	คน
- อนุปริญญา	จำนวน	-	คน
- ปริญญาตรี	จำนวน	๑๗	คน
- ปริญญาโท	จำนวน	๗	คน

๑๐.๓ จุดเด่นของ ตำบลกุดรัง

๑. สินค้าระดับ OTOP คือผ้าไหมลายสร้อยดอกหมาก
๒. ประชาชนมีความขยันหมั่นเพียรในการประกอบอาชีพ
๓. ประชาชนให้ความร่วมมือในการจ่ายภาษีต่างๆ ให้ อบต.
๔. ประชาชนมีความสนใจในการรวมกลุ่ม เพื่อทำกิจกรรมร่วมกัน
๕. ประชาชนมีการอนุรักษ์วัฒนธรรม ประเพณีเป็นอย่างดี
๖. ประชาชนเข้ามามีส่วนร่วมในการบริหารตำบลในนามสภา กุดรัง และร่วมตรวจสอบการบริหารของส่วนท้องถิ่น
๗. ประชาชนมีกรรมสิทธิ์ในที่ดินเป็นของตนเองส่วนมาก
๘. อบต. มีการทำงานแบบบูรณาการกับภาคีเครือข่าย

ส่วนที่ ๒
ยุทธศาสตร์องค์การปกครองส่วนท้องถิ่น
องค์การบริหารส่วนตำบลกุด้รัง

ส่วนที่ ๒

ยุทธศาสตร์องค์กรปกครองส่วนท้องถิ่น

๑. ความสัมพันธ์ระหว่างแผนพัฒนาระดับมหภาค

๑.๑ แผนยุทธศาสตร์ชาติ ๒๐ ปี (พ.ศ. ๒๕๖๑-๒๕๘๐)

๑. ยุทธศาสตร์ด้านความมั่นคง
๒. ยุทธศาสตร์ด้านการสร้างความสามารถในการแข่งขัน
๓. ยุทธศาสตร์ด้านการพัฒนาและเสริมสร้างศักยภาพทรัพยากรมนุษย์
๔. ยุทธศาสตร์ด้านการสร้างโอกาสความเสมอภาคทางสังคม
๕. ยุทธศาสตร์ด้านการสร้างการเติบโตบนคุณภาพชีวิตที่เป็นมิตรกับสิ่งแวดล้อม
๖. ยุทธศาสตร์ด้านการปรับสมดุลและพัฒนาระบบการบริหารจัดการภาครัฐ

๑.๒ แผนพัฒนาเศรษฐกิจและสังคมแห่งชาติ ฉบับที่ ๑๓ (พ.ศ. ๒๕๖๖-๒๕๗๐)

- หมวดหมู่ที่ ๑ ไทยเป็นประเทศชั้นนำด้านสินค้าเกษตรและเกษตรแปรรูปมูลค่าสูง
- หมวดหมู่ที่ ๒ ไทยเป็นจุดหมายของการท่องเที่ยวที่เน้นคุณภาพและความยั่งยืน
- หมวดหมู่ที่ ๓ ไทยเป็นฐานการผลิตยานยนต์ไฟฟ้าที่สำคัญของโลก
- หมวดหมู่ที่ ๔ ไทยเป็นศูนย์กลางทางการแพทย์และสุขภาพมูลค่าสูง
- หมวดหมู่ที่ ๕ ไทยเป็นประตูการค้าการลงทุนและยุทธศาสตร์ทางโลจิสติกส์ที่สำคัญของภูมิภาค
- หมวดหมู่ที่ ๖ ไทยเป็นฐานการผลิตอุปกรณ์อิเล็กทรอนิกส์อัจฉริยะที่สำคัญของโลก
- หมวดหมู่ที่ ๗ ไทยมีวิสาหกิจขนาดกลางและขนาดย่อมที่เข้มแข็ง มีศักยภาพสูงและสามารถแข่งขันได้
- หมวดหมู่ที่ ๘ ไทยมีพื้นที่และเมืองอัจฉริยะที่น่าอยู่ ปลอดภัย เติบโตได้อย่างยั่งยืน
- หมวดหมู่ที่ ๙ ไทยมีความยากจนข้ามรุ่นลดลง และคนไทยทุกคนมีความคุ้มครองทางสังคมที่เพียงพอเหมาะสม
- หมวดหมู่ที่ ๑๐ ไทยมีเศรษฐกิจหมุนเวียนและสังคมคาร์บอนต่ำ
- หมวดหมู่ที่ ๑๑ ไทยสามารถลดความเสี่ยงและผลกระทบจากภัยธรรมชาติและการเปลี่ยนแปลงสภาพภูมิอากาศ
- หมวดหมู่ที่ ๑๒ ไทยมีกำลังคนสมรรถนะสูง มุ่งเรียนรู้อย่างต่อเนื่อง ตอบโจทย์การพัฒนาแห่งอนาคต
- หมวดหมู่ที่ ๑๓ ไทยมีภาครัฐที่ทันสมัย มีประสิทธิภาพ และตอบโจทย์ประชาชน

๑.๓ ยุทธศาสตร์การพัฒนาจังหวัดมหาสารคาม (พ.ศ. ๒๕๖๖-๒๕๗๐)

- ประเด็นการพัฒนาที่ ๑ ส่งเสริมและการพัฒนาการผลิตภาคการเกษตรเพื่อสร้างรายได้กับเกษตรกร
- ประเด็นการพัฒนาที่ ๒ ส่งเสริมการนำองค์ความรู้ทางภูมิปัญญาเพื่อสร้างมูลค่าเพิ่มให้กับสินค้า บริการ การท่องเที่ยวเชิงสร้างสรรค์
- ประเด็นการพัฒนาที่ ๓ เพิ่มศักยภาพด้านการค้า การลงทุน เพื่อรองรับการขยายตัวทางเศรษฐกิจ
- ประเด็นการพัฒนาที่ ๔ พัฒนาคุณภาพชีวิตของประชาชน สู่สังคมมีสุขภายใต้สิ่งแวดล้อมที่ดี

๑.๔ ยุทธศาสตร์การพัฒนาขององค์กรปกครองส่วนท้องถิ่นในเขตจังหวัด (พ.ศ. ๒๕๖๖-๒๕๗๐)

- ประเด็นยุทธศาสตร์ที่ ๑ การจัดการศึกษาและสร้างสังคมแห่งการเรียนรู้ในท้องถิ่น
- ประเด็นยุทธศาสตร์ที่ ๒ การสร้างความเข้มแข็งของสังคมและชุมชนในท้องถิ่น
- ประเด็นยุทธศาสตร์ที่ ๓ การพัฒนาโครงสร้างการผลิตและสร้างความมั่นคงทางเศรษฐกิจในท้องถิ่น
- ประเด็นยุทธศาสตร์ที่ ๔ การพัฒนาและเสริมสร้างประสิทธิภาพองค์กร

๑.๕ แผนพัฒนาขององค์การบริหารส่วนจังหวัดมหาสารคาม (พ.ศ.๒๕๖๖-๒๕๗๐)

ประเด็นยุทธศาสตร์การพัฒนาด้านที่ ๑ ด้านการศึกษา ศาสนา วัฒนธรรม ประเพณีและนันทนาการ
ประเด็นยุทธศาสตร์การพัฒนาด้านที่ ๒ ด้านคุณภาพชีวิต เศรษฐกิจ และสังคม
ประเด็นยุทธศาสตร์การพัฒนาด้านที่ ๓ ด้านการจัดระบบบริการสาธารณะ และการบริหารจัดการที่ดี
วิสัยทัศน์ “ประชาชนอยู่ดีมีสุข สังคมปลอดภัย เศรษฐกิจท้องถิ่นก้าวไกล ภายใต้การบริหารจัดการที่ดี”
พันธกิจ

๑. จัดการศึกษาท้องถิ่น
๒. ส่งเสริมอนุรักษ์สืบสานวัฒนธรรม ประเพณีและภูมิปัญญาท้องถิ่น
๓. ส่งเสริมงานด้านสาธารณสุขและการพัฒนาคุณภาพชีวิต
๔. เสริมสร้างความมั่นคงทางเศรษฐกิจและความเข้มแข็งทางสังคม ชุมชน
๕. พัฒนาการจัดระบบบริการสาธารณะได้มาตรฐานและเป็นมิตรกับสิ่งแวดล้อม
๖. สนับสนุนและส่งเสริมการบริหารจัดการท้องถิ่น

๑.๖ อื่นๆ แผนปฏิบัติการด้านทรัพยากรน้ำ (พ.ศ. ๒๕๖๖-๒๕๗๐)

๑. แผนแม่บทด้านที่ ๑ การจัดการน้ำอุปโภคบริโภค
๒. แผนแม่บทด้านที่ ๒ การสร้างความมั่นคงน้ำภาคการผลิต
๓. แผนแม่บทด้านที่ ๓ การจัดการน้ำท่วมและอุทกภัย
๔. แผนแม่บทด้านที่ ๔ การจัดการคุณภาพน้ำและอนุรักษ์ทรัพยากรน้ำ
๕. แผนแม่บทด้านที่ ๕ การอนุรักษ์ฟื้นฟูสภาพป่าต้นน้ำที่เสื่อมโทรมและป้องกันการพังทลายของดิน
๖. แผนแม่บทด้านที่ ๖ การบริหารจัดการ

๒. ยุทธศาสตร์ขององค์กรปกครองส่วนท้องถิ่น

๒.๑ วิสัยทัศน์ (Vision) ขององค์การบริหารส่วนตำบลกุดรัง

“ตำบลน่าอยู่ กุดรังรักชาติ ศาสนา พระมหากษัตริย์”

๒.๒ ยุทธศาสตร์ เพื่อการพัฒนาองค์การบริหารส่วนตำบลกุดรัง (Strategy)

ประเด็นยุทธศาสตร์ที่ ๑ ด้านการพัฒนาการศึกษาและเรียนรู้

แผนงานการศึกษา / แผนงานสวัสดิการสังคม

แนวทางการพัฒนา ๑. ส่งเสริมและพัฒนาระบบการเรียนรู้การสอนในทุกระบบ และทุกระดับ

๒. ส่งเสริมและพัฒนานักเรียน และบุคลากรทางการศึกษา

ประเด็นยุทธศาสตร์ที่ ๒ ด้านการพัฒนาและปรับปรุงโครงสร้างพื้นฐาน

แผนงานเคหะและชุมชน/แผนงานอุตสาหกรรมและการโยธา

แนวทางการพัฒนา ๑. ก่อสร้างและปรับปรุงถนน สะพาน ทางเท้า และทางระบายน้ำ

๒. ก่อสร้าง บำรุง รักษา ระบบสาธารณูปโภคและระบบสาธารณูปการ

๓. พัฒนาแหล่งน้ำและปรับปรุงภูมิทัศน์

๔. จัดทำผังเมือง และการควบคุมอาคาร

ประเด็นยุทธศาสตร์ที่ ๓ ด้านการส่งเสริมคุณภาพชีวิตและความเข้มแข็ง ในชุมชนและสังคม
แผนงานสังคมสงเคราะห์/แผนงานการเกษตร/แผนงานสร้างความเข้มแข็งของชุมชน/แผนงานบริหารงาน
ทั่วไป/แผนงานสาธารณสุข/แผนงานการศาสนาวัฒนธรรมและนันทนาการ

- แนวทางการพัฒนา
๑. สนับสนุนการดำเนินงานตามแนวทางหลักปรัชญาเศรษฐกิจพอเพียง
 ๒. การพัฒนาและส่งเสริมอาชีพ
 ๓. พัฒนาและส่งเสริมการคุณภาพชีวิตผู้สูงอายุ ผู้พิการ เด็ก เยาวชน ผู้ยากจน
ผู้ยากไร้ และผู้ด้อยโอกาส
 ๔. ส่งเสริมการปกครองในระบอบประชาธิปไตยอันมีพระมหากษัตริย์ทรงเป็นประมุข
 ๕. ส่งเสริมและพัฒนาผู้นำชุมชน ผู้นำท้องถิ่น รวมถึงเครือข่าย
 ๖. ป้องกันบรรเทาสาธารณภัยและรักษาความสงบเรียบร้อยในสังคมและชุมชน
 ๗. พัฒนาและส่งเสริมการกีฬาและนันทนาการ
 ๘. ควบคุมป้องกันโรคติดต่อและไม่ติดต่อ

ประเด็นยุทธศาสตร์ที่ ๔ ด้านการส่งเสริมการลงทุน พาณิชยกรรม การบริการและการท่องเที่ยว

แผนงานบริหารงานทั่วไป/แผนงานเคหะชุมชน/แผนงานการเกษตร/แผนงานสาธารณสุข/

- แนวทางการพัฒนา
๑. ส่งเสริมการลงทุน แนวคิดเศรษฐกิจเชิงสร้างสรรค์
 ๒. พัฒนาและปรับปรุงระบบการบริการสาธารณะ
 ๓. สนับสนุนการพาณิชยกรรม การบริการและการท่องเที่ยว

ประเด็นยุทธศาสตร์ที่ ๕ ด้านบริหารการจัดการ และการอนุรักษ์ทรัพยากรธรรมชาติและสิ่งแวดล้อม

แผนงานสาธารณสุข/แผนงานการเกษตร/แผนงานการศาสนาวัฒนธรรมและนันทนาการ

- แนวทางการพัฒนา
๑. อนุรักษ์ คุ้มครอง และบำรุงทรัพยากรธรรมชาติและสิ่งแวดล้อม
 ๒. บริหารจัดการทรัพยากรธรรมชาติ สิ่งแวดล้อม อย่างเป็นระบบ
 ๓. ส่งเสริมการใช้พลังงานชุมชนได้อย่างมีประสิทธิภาพ

ประเด็นยุทธศาสตร์ที่ ๖ ด้านการส่งเสริมศิลปะ วัฒนธรรม จารีตประเพณี และภูมิปัญญาท้องถิ่น

แผนงานการศาสนาวัฒนธรรมและนันทนาการ

- แนวทางการพัฒนา
๑. สนับสนุนและส่งเสริมการสืบทอดศิลปะ วัฒนธรรม จารีตประเพณี และภูมิ
ปัญญาท้องถิ่น
 ๒. อนุรักษ์ คุ้มครองโบราณสถานที่สำคัญ

๓. การวิเคราะห์เพื่อพัฒนาท้องถิ่น

๓.๑ การวิเคราะห์กรอบการจัดทำยุทธศาสตร์ขององค์กรปกครองส่วนท้องถิ่น

ใช้การวิเคราะห์ SWOT Analysis/Demand (Demand Analysis)/Global Demand และ Trend
ปัจจัยและสถานการณ์การเปลี่ยนแปลงที่มีผลต่อการพัฒนา อย่างน้อยต้องประกอบด้วย การ
วิเคราะห์ศักยภาพด้านเศรษฐกิจ ด้านสังคม ด้านทรัพยากรธรรมชาติและสิ่งแวดล้อม ซึ่งมีรายละเอียดดังนี้

จุดแข็ง (S : Strength-s)

- ประชาชนมีความพร้อม จะมีส่วนร่วมในกระบวนการพัฒนาท้องถิ่น
- การจัดโครงสร้างภายในมีความเหมาะสมสอดคล้องกับภารกิจ
- มีองค์การบริหารส่วนตำบลที่พร้อมจะให้บริการสาธารณะและแก้ไขปัญหาความเดือดร้อนของประชาชน
- มีการประสานร่วมมือกันระหว่างองค์การบริหารส่วนตำบลกับส่วนราชการต่างๆ
- ผู้นำชุมชนมีความเข้มแข็ง และมีศักยภาพในการพัฒนา
- ส่งเสริมการมีส่วนร่วมของประชาชนในรูปแบบประชาคม การประชุมวางแผนเตรียมงาน

จุดอ่อน (W : Weakness)

- กฎหมาย ระเบียบ ข้อบังคับที่เกี่ยวข้องกับการปฏิบัติงาน มีการแก้ไขเปลี่ยนแปลงอยู่ตลอดเวลา ทำให้เจ้าหน้าที่ผู้ปฏิบัติสับสนขาดความชัดเจน
- องค์การบริหารส่วนตำบล มีงบประมาณจำกัด ทำให้การพัฒนาไม่เป็นไปตามแผนพัฒนาที่วางไว้
- การใช้ทรัพยากรธรรมชาติ และการทำลายสิ่งแวดล้อมเพิ่มขึ้น ก่อให้เกิดปัญหาภัยธรรมชาติ

โอกาส (O : Opportunity)

- จังหวัดมหาสารคาม หรือหน่วยงานที่เกี่ยวข้องสนับสนุนงบประมาณให้องค์การบริหารส่วนตำบล ดำเนินการตามแผนงานโครงการตามแนวทางยุทธศาสตร์การพัฒนาจังหวัด และแผนพัฒนาองค์การบริหารส่วนตำบล
- มีเส้นทางคมนาคมเชื่อมระหว่างจังหวัด สามารถรองรับการขยายตัวทางด้านเศรษฐกิจ
- นโยบายของรัฐบาลในการส่งเสริมการกระจายอำนาจการปกครองท้องถิ่น โดยการสร้างดุลยภาพระหว่างการกำกับดูแล และความเป็นอิสระของท้องถิ่นในการบริหารจัดการงบประมาณและบุคลากรของท้องถิ่น

อุปสรรค (T : Threat)

- ประชาชนขาดความรู้ ความเข้าใจ บทบาทหน้าที่ของตนเองกับงานของท้องถิ่น
- นโยบายรัฐบาลไม่สามารถถ่ายโอนงบประมาณมายังองค์กรปกครองส่วนท้องถิ่น ตามพระราชบัญญัติกำหนดแผนและขั้นตอนการกระจายอำนาจให้แก่องค์กรปกครองส่วนท้องถิ่น พ.ศ.๒๕๔๒ ทำให้การพัฒนาท้องถิ่นบางเรื่องต้องชะงัก
- กฎหมาย ระเบียบ ข้อบังคับขาดความยืดหยุ่น หรือไม่เหมาะสมสอดคล้องกับภารกิจห้วงระยะเวลาในการจัดสรรและการเบิกจ่ายงบประมาณของรัฐบาลมีความไม่แน่นอน
- การดำเนินงานตามนโยบายต่างๆ ของรัฐบาลมีจำนวนเพิ่มมากขึ้น ความรับผิดชอบเพิ่มมากขึ้น ประกอบกับปัญหาในพื้นที่และความต้องการประชาชนมีมาก แต่ไม่สามารถปฏิบัติได้ครบถ้วน เนื่องจากจำกัดด้วยอำนาจหน้าที่และจำนวนงบประมาณที่มีจำกัด

สภาพปัญหาขององค์การบริหารส่วนตำบล

ชื่อปัญหา	สภาพปัญหา
๑. ปัญหาด้านเศรษฐกิจ	<ul style="list-style-type: none"> - ราคาผลผลิตไม่คงที่ - ขาดเงินทุนในการประกอบอาชีพ - การถูกเอารัดเอาเปรียบจากพ่อค้าคนกลาง - ขาดเมล็ดพันธุ์พืช, พันธุ์สัตว์ ที่มีคุณภาพ - ปัญหาหนี้สินภาคครัวเรือน - ขาดแคลนอาชีพเสริม - การอพยพแรงงานไปทำงานนอกพื้นที่
๒. ปัญหาด้านสังคม	<ul style="list-style-type: none"> - ปัญหาการแพร่ระบาดของยาเสพติด - ปัญหาอบายมุข - ปัญหาวัยรุ่นทะเลาะวิวาท - ค่านิยมที่เปลี่ยนแปลงไป - การส่งเสริมสวัสดิการและนันทนาการ - ปัญหาการตั้งครุฑไม้พร้อมในกลุ่มเยาวชน
๓. ปัญหาด้านโครงสร้างพื้นฐาน	<ul style="list-style-type: none"> - การคมนาคมไม่สะดวก ถนนที่ใช้สัญจรชำรุด - ถนนที่เป็นเส้นทางในการลำเลียงผลผลิตทางการเกษตรยังไม่ทั่วถึง - ความต้องการ การขยายเขตไฟฟ้ามีมาก แต่ไม่มีงบประมาณดำเนินการ - ระบบน้ำประปาไม่เพียงพอในฤดูแล้ง - ไฟฟ้าเพื่อการเกษตรไม่ทั่วถึงทุกพื้นที่
๔. ปัญหาด้านแหล่งน้ำ	<ul style="list-style-type: none"> - ขาดน้ำในการเกษตรและยังมีลำห้วยที่ต้องขุดลอก เพื่อพร้อมเก็บกักน้ำอีกมาก - แหล่งน้ำดิบ ที่ใช้ผลิตน้ำประปามีปริมาณไม่พอ ต่อความจำเป็นของชาวบ้าน
๕. ปัญหาด้านสาธารณสุข	<ul style="list-style-type: none"> - ยังมีการระบาดของโรคไข้เลือดออก โรคเรื้อรังโรคติดต่อ - มลพิษของขยะในชุมชน - มลพิษทางอากาศ จากการประกอบอาชีพ เช่น การเลี้ยงสุกร ร้านซ่อมต่าง ๆ ฯลฯ - งบประมาณด้านสาธารณสุขยังไม่เพียงพอในการบริหารจัดการ
๖. ปัญหาด้านการเมืองการบริหาร	<ul style="list-style-type: none"> - ประชาชนไม่ให้ความสำคัญในการจัดเวทีประชาคม - งบประมาณในการบริหารราชการไม่เพียงพอ
๗. ปัญหาด้านการศึกษา ศาสนาและวัฒนธรรม	<ul style="list-style-type: none"> - การศึกษาต่อในระดับอุดมศึกษาของเด็ก ยังมีเด็กที่เรียนดีแต่ยากจน จำนวนมาก - ด้านการรักษาภูมิปัญญาท้องถิ่น ยังไม่ได้รับการสนับสนุนเท่าที่ควร - การสนับสนุนปราชญ์ชาวบ้านยังไม่เป็นรูปธรรมเท่าที่ควร - ปัญหาการย้ายสถานศึกษาเข้าสู่ชุมชนเมือง
๘. ปัญหาด้านทรัพยากรธรรมชาติและสิ่งแวดล้อม	<ul style="list-style-type: none"> - ดินขาดความอุดมสมบูรณ์ - มีการปลูกต้นไม้ แต่ขาดการดูแล รักษาอย่างต่อเนื่อง - ปัญหาสารเคมี สารพิษ ต่างๆ ในภาคการเกษตร - การบุกรุกที่ดินและพื้นที่ทับซ้อน รวมถึงที่ดินไม่มีเอกสารสิทธิ์

๓.๒ การประเมินสถานการณ์สภาพแวดล้อมภายนอกที่เกี่ยวข้อง
องค์การบริหารส่วนตำบลกุตรัง ขอสรุปผลการดำเนินงานในระยะที่ผ่านมาเชิงคุณภาพดังนี้

๑. การดำเนินงานด้านโครงสร้างพื้นฐาน

- ถนนสายที่อยู่ในอำนาจหน้าที่ ได้รับการปรับปรุง ซ่อมแซม เพื่อความสะดวกในการคมนาคมมากขึ้น
- ประชาชนได้รับความสะดวกในการขนส่ง ถ่ายสินค้าด้านการเกษตรมากขึ้น
- ถนนสายระหว่างหมู่บ้านได้สร้างใหม่ ปรับปรุงซ่อมแซม เพื่อความสะดวก รวดเร็ว ในการเดินทาง
- ถนนเชื่อมต่อเขตของตำบลใกล้เคียงได้รับการปรับปรุง ซ่อมแซม เพื่อความสะดวกรวดเร็วในการเดินทางและขนส่งสินค้าด้านการเกษตร
- ถนนเชื่อมต่อเขตหมู่บ้านในตำบล ได้รับการก่อสร้างปรับปรุง เป็นถนนลาดยาง ทำให้ การคมนาคม สะดวก รวดเร็ว และประชาชนมีคุณภาพชีวิตที่ดีขึ้น
- ไฟฟ้าสาธารณะ ได้รับการขยายและติดตั้งเพิ่ม
- ได้รับการสนับสนุนจากการไฟฟ้าส่วนภูมิภาคอำเภอเบรบือ สาขากุตรัง

๒. การดำเนินงานด้านแหล่งน้ำ

- ขุดลอกแหล่งน้ำและฝายกั้นน้ำ ทำให้กักเก็บน้ำสำหรับทำการเกษตรได้พอสมควร
- ประชาชนมีน้ำสะอาดในการอุปโภค บริโภค
- องค์การบริหารส่วนตำบลได้รับงบประมาณเพื่อจัดทำระบบประปาหมู่บ้านในพื้นที่ที่ประสบปัญหา
- ประชาชนมีความรู้ความเข้าใจในการบริหารจัดการ ซ่อมแซม ปรับปรุงในการใช้น้ำ
- เพิ่มเติมฝายกักเก็บน้ำขนาดเล็กเพื่อใช้ในการเกษตรของชุมชน

๓. การดำเนินการด้านเศรษฐกิจ

- ประชาชนมีการรวมกลุ่มในรูปของออมทรัพย์
- เกษตรกรได้รับความรู้จากการฝึกอบรม
- มีการจัดตั้งกลุ่มอาชีพ เช่น กลุ่มหม่อนไหม กลุ่มวิสาหกิจชุมชน กลุ่มออมทรัพย์
- เพิ่มศักยภาพในการประกอบอาชีพแบบเศรษฐกิจชุมชนพึ่งตนเองให้กับประชาชน
- อบรมให้ความรู้เกี่ยวกับการจัดทำบ่อก๊าซชีวภาพ เพื่อลดรายจ่ายในครัวเรือนให้กับประชาชน
- ประชาชนมีสภาพความเป็นอยู่ที่ดีขึ้น จากการที่ผู้บริหารมีการสนับสนุนงบประมาณ ให้กับกลุ่มวิสาหกิจชุมชน และส่งเสริมการเกษตรอย่างเต็มที่
- ได้รับการสนับสนุนแหล่งเงินทุนจากกลุ่มองค์กรต่างๆ เพื่อบริการจัดการในรูปแบบการจัดตั้งกลุ่มองค์กรภายในตำบล ทำให้สามารถจัดสวัสดิการต่างๆ ให้ประชาชนเพิ่มมากขึ้น
- ประชาชนในพื้นที่ให้ความสำคัญในการออมทรัพย์ กับสถาบันการเงินชุมชน เพื่อสร้างความเข้มแข็งให้ครอบครัว
- ประชาชนสามารถดำรงชีวิตตามแนวปรัชญาเศรษฐกิจพอเพียง

๔. การดำเนินงานด้านการศึกษา ศาสนา และวัฒนธรรม

- ประชาชนอนุรักษ์ประเพณีวัฒนธรรม คำสอนศาสนา สืบทอดวัฒนธรรมประเพณีอันดีงาม
- มีการพัฒนาด้านการศึกษา โดยให้ทุกคนมีความเท่าเทียมด้านการศึกษา
- ประชาชนมีความสนใจในการเล่นกีฬา ทำให้เกิดความสามัคคีในหมู่คณะ
- ประชาชนได้รับรู้ข่าวสารมากขึ้น โดยมีการพัฒนาเครือข่ายเชื่อมโยงอินเทอร์เน็ตภายในตำบล และส่วนราชการต่าง ๆ และการประชาสัมพันธ์ผ่านผู้นำชุมชน
- ศูนย์พัฒนาเด็กเล็กได้รับการจัดสรรงบประมาณอย่างต่อเนื่อง
- มีการส่งเสริมการรักษาภูมิปัญญาท้องถิ่นของคนในชุมชนและจัดตั้งแหล่งเรียนรู้ในสถานศึกษา
- มีการสืบทอดมรดกทางวัฒนธรรมและศิลปะพื้นบ้านและสนับสนุนปราชญ์ชาวบ้าน

๕. การดำเนินงานด้านสังคม

- ประชาชนมีความปลอดภัยในชีวิตทรัพย์สินมากขึ้น
- มีการอบรมแก้ไขปัญหาการแพร่ระบาดของยาเสพติดในหมู่เยาวชน
- เยาวชนรู้จักใช้เวลาว่างให้เกิดประโยชน์มากขึ้น เช่น มีการแข่งขันกีฬาภายในตำบล ทำงานในช่วงปิดภาคเรียน
- มีการจัดฝึกอบรมทบทวน อปพร. และป้องกันบรรเทาสาธารณภัย/ไฟฟ้า
- มีการจัดกิจกรรมนันทนาการให้กับโรงเรียนในเขตตำบลทุกครั้ง เช่น การแข่งขันกีฬา, วันเด็ก
- รณรงค์ให้ความรู้เกี่ยวกับการตั้งครุฑไม้พร้อมในกลุ่มเยาวชนและสถานศึกษา

๖. การดำเนินงานด้านสาธารณสุข

- ประชาชนมีความรู้ความเข้าใจในการดูแลรักษาสุขภาพอนามัยและที่อยู่อาศัยที่ถูกสุขลักษณะ
- ประชาชนมีการพัฒนาคุณภาพชีวิตด้านสาธารณสุขที่ดีขึ้น
- ประชาชนมีความรู้ในการป้องกันโรคติดต่อมากขึ้น
- ผู้สูงอายุ ผู้พิการ ผู้ด้อยโอกาสในสังคมได้รับการสวัสดิการอย่างทั่วถึงและการเอาใจใส่ดูแล มากขึ้นมีการให้ความรู้เกี่ยวกับการบริหารจัดการด้านขยะในชุมชน

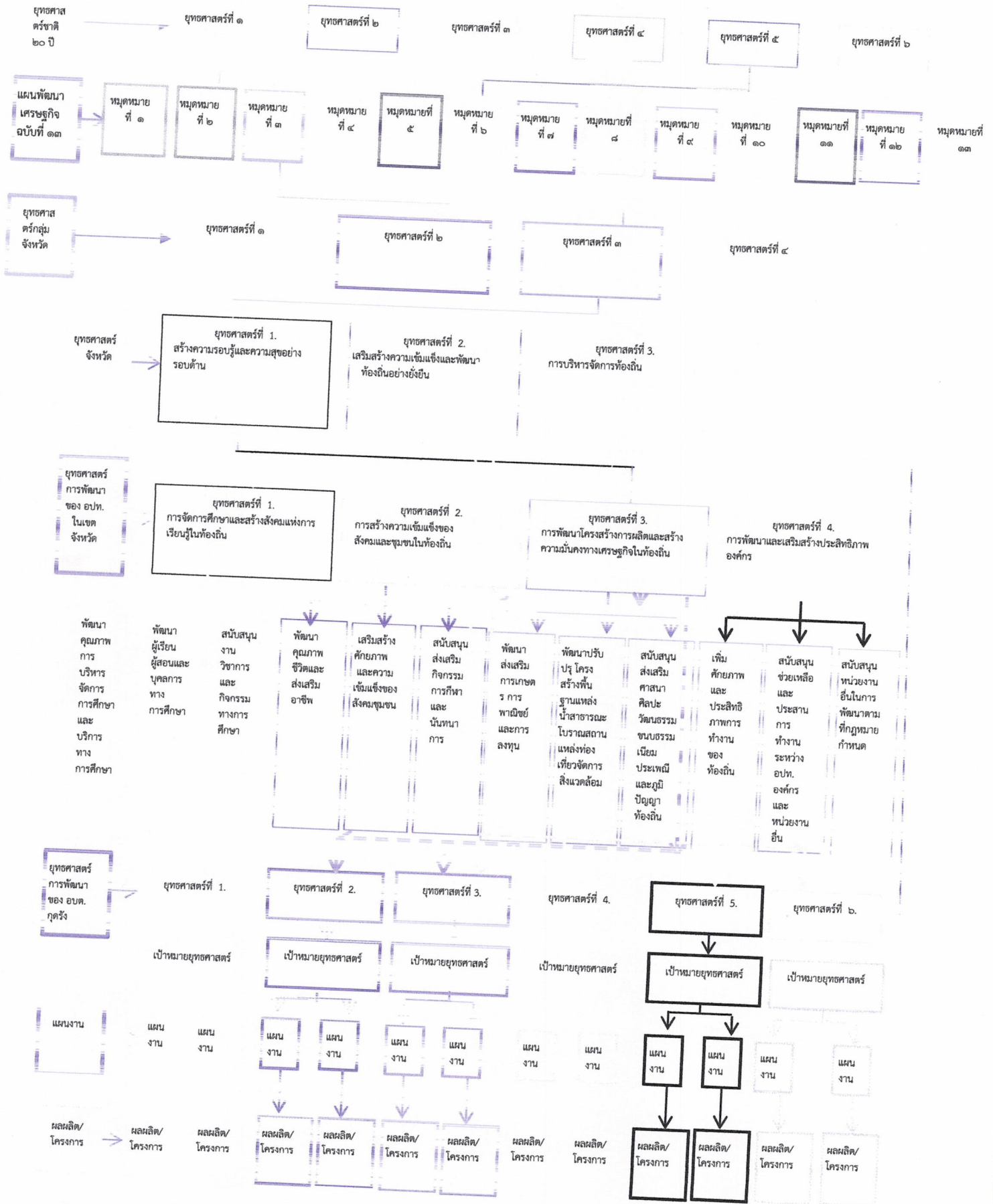
๗. การดำเนินงานด้านทรัพยากรธรรมชาติและสิ่งแวดล้อม

- ประชาชนมีความรู้ ความเข้าใจในการใช้ดินและการปรับปรุงสภาพของดินมากขึ้น
- ประชาชนมีความเข้าใจ ในการที่จะดูแลรักษาแหล่งน้ำและพัฒนาแหล่งน้ำ
- ประชาชนเห็นความสำคัญของป่าไม้ในการดูแลรักษาป่าไม้และปลูกป่ามากขึ้น
- ให้ความรู้เกี่ยวกับเกษตรอินทรีย์ ส่งเสริมให้ประชาชนผลิตปุ๋ยอินทรีย์ใช้เอง
- ประชาชนมีจิตสำนึกในการดูแลทรัพยากรธรรมชาติและสิ่งแวดล้อม
- แหล่งน้ำดิบได้รับการพัฒนาและปรับปรุงให้มีสภาพพร้อมสำหรับการกักเก็บน้ำไว้ในฤดูแล้ง
- แนวเขตพื้นที่ทับซ้อนมีความชัดเจนมากยิ่งขึ้นและมีการบริหารจัดการที่ดินอย่างเป็นรูปธรรมโดยความร่วมมือกับสถาบันพัฒนาองค์กรชุมชน

๘. การดำเนินงานด้านการเมืองการบริหารการปกครอง

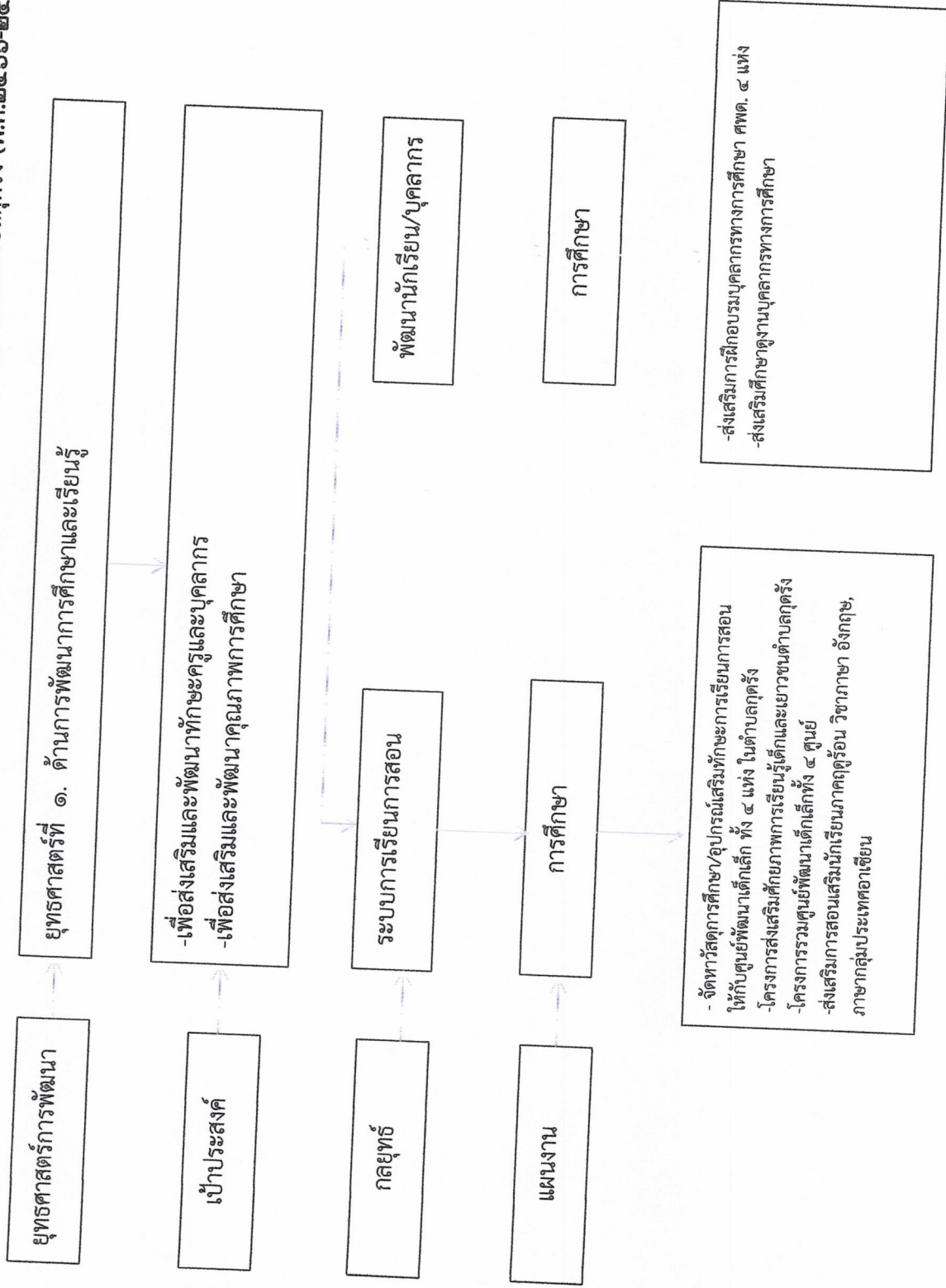
- ประชาชนมีความรู้ความเข้าใจในเรื่องการเมืองมากขึ้น
- สมาชิกสภาองค์การบริหารส่วนตำบลทุกครั้ง มีความรู้ความเข้าใจในบทบาทหน้าที่ รวมถึงกฎระเบียบการปฏิบัติงานส่วนท้องถิ่นมากขึ้น
- พนักงานส่วนตำบลมีความรู้ ความเข้าใจในกฎหมายระเบียบที่เกี่ยวข้องกับอำนาจหน้าที่

๓. ความเชื่อมโยงยุทธศาสตร์การพัฒนาจังหวัดกับยุทธศาสตร์การพัฒนาขององค์กรปกครองส่วนท้องถิ่น
 โครงสร้างเชื่อมโยงแผนยุทธศาสตร์การพัฒนาองค์กรบริหารส่วนตำบลภูคั้ง พ.ศ. ๒๕๖๖-๒๕๗๐



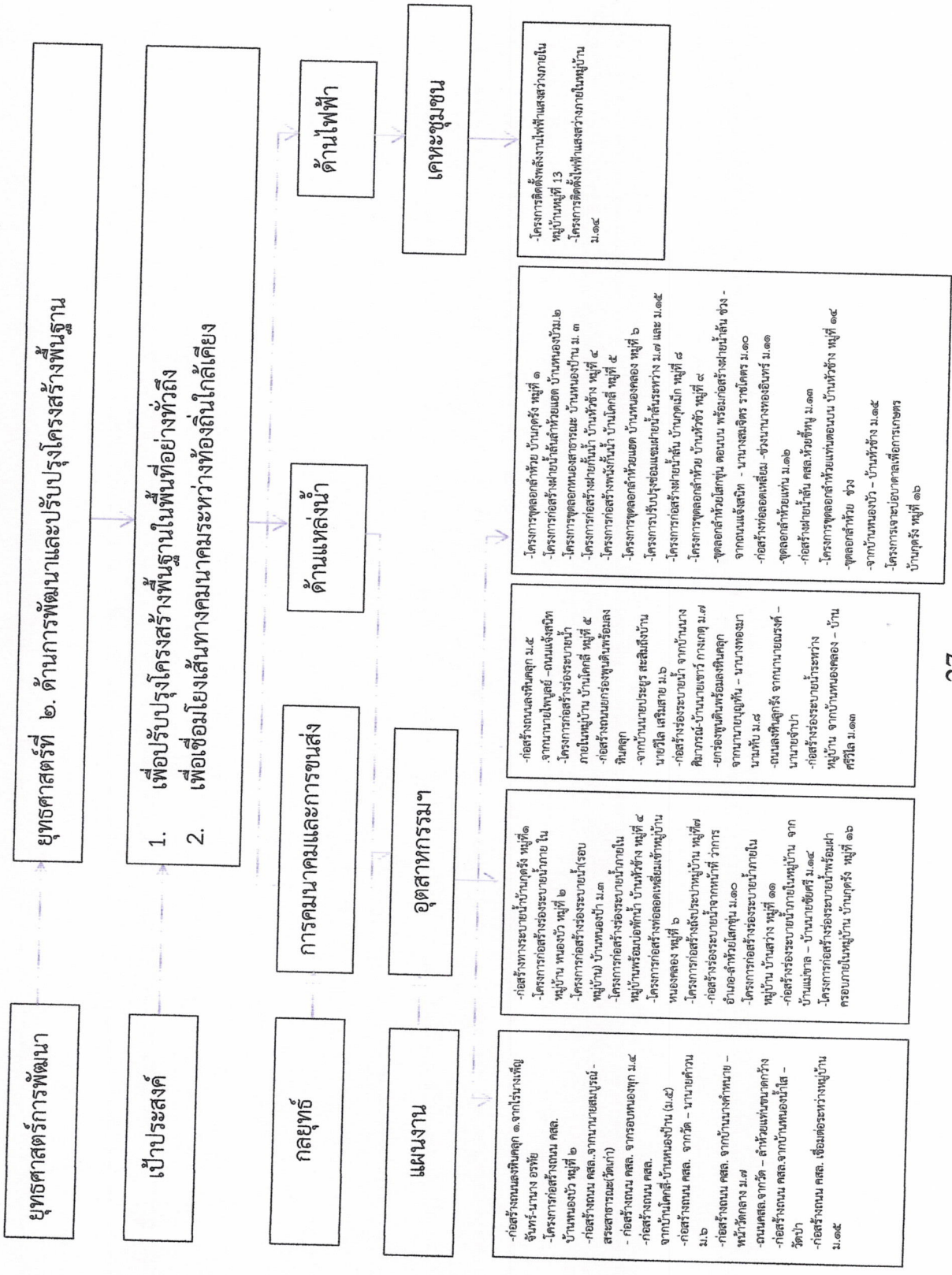
โครงสร้างความเชื่อมโยงแผนยุทธศาสตร์การพัฒนาขององค์การบริหารส่วนตำบลลุงต๋อง (พ.ศ.๒๕๖๖-๒๕๗๐)

แบบ ยท.01



โครงการสร้างความเชื่อมโยงแผนยุทธศาสตร์การพัฒนาขององค์การบริหารส่วนตำบลกุรัง (พ.ศ.๒๕๖๖-๒๕๗๐)

แบบ ยท.01



- ก่อสร้างถนนหินคลุก ๑.จากไร่เงาะใหญ่
- จันทน์-นาบึง อรทัย
- โครงการก่อสร้างถนน คลส. บ้านหนองบัว หมู่ที่ ๒
- ก่อสร้างถนน คลส.จากนาขามสมบูรณ์ - สะระสาขามะ(วัดเก่า)
- ก่อสร้างถนน คลส. จากรอบหนองทุก ม.๔
- ก่อสร้างถนน คลส. จากบ้านหนองบ้าน (ม.๕)
- ก่อสร้างถนน คลส. จากวัด - นาบึงควน ม.๖
- ก่อสร้างถนน คลส. จากบ้านงิ้วค้ำพวย - หน้ำวัดกลาง ม.๗
- ถนนคลส.จากวัด - ลำห้วยแม่หนองค่าง
- ก่อสร้างถนน คลส.จากบ้านหนองน้ำใส - วัดป่า
- ก่อสร้างถนน คลส. เชื่อมต่อระหว่างหมู่บ้าน ม.๑๕

- ก่อสร้างทางระบายน้ำบ้านกุรัง หมู่ที่ ๑
- โครงการก่อสร้างระบายน้ำภายใน หมู่บ้าน หนองบัว หมู่ที่ ๒
- โครงการก่อสร้างระบายน้ำรอบ หมู่บ้าน) บ้านหนองบัว ม.๓
- โครงการก่อสร้างระบายน้ำภายใน หมู่บ้านพร้อมเปิดทำน้ำ บ้านห้วยช้าง หมู่ที่ ๔
- โครงการก่อสร้างท่อลอดเหลี่ยมเข้าหมู่บ้าน หนองคลอง หมู่ที่ ๖
- โครงการก่อสร้างระบายน้ำ จากบ้านนาง อำนวย-ลำห้วยใต้หมู่ ม.๑๐
- โครงการก่อสร้างระบายน้ำภายใน หมู่บ้าน บ้านสว่าง หมู่ที่ ๑๑
- ก่อสร้างระบายน้ำภายในหมู่บ้าน จาก บ้านแม่ตาด - บ้านนาขามชัยศรี ม.๑๕
- โครงการก่อสร้างระบายน้ำพร้อมฝาย ครอบภายในหมู่บ้าน บ้านกุรัง หมู่ที่ ๑๖

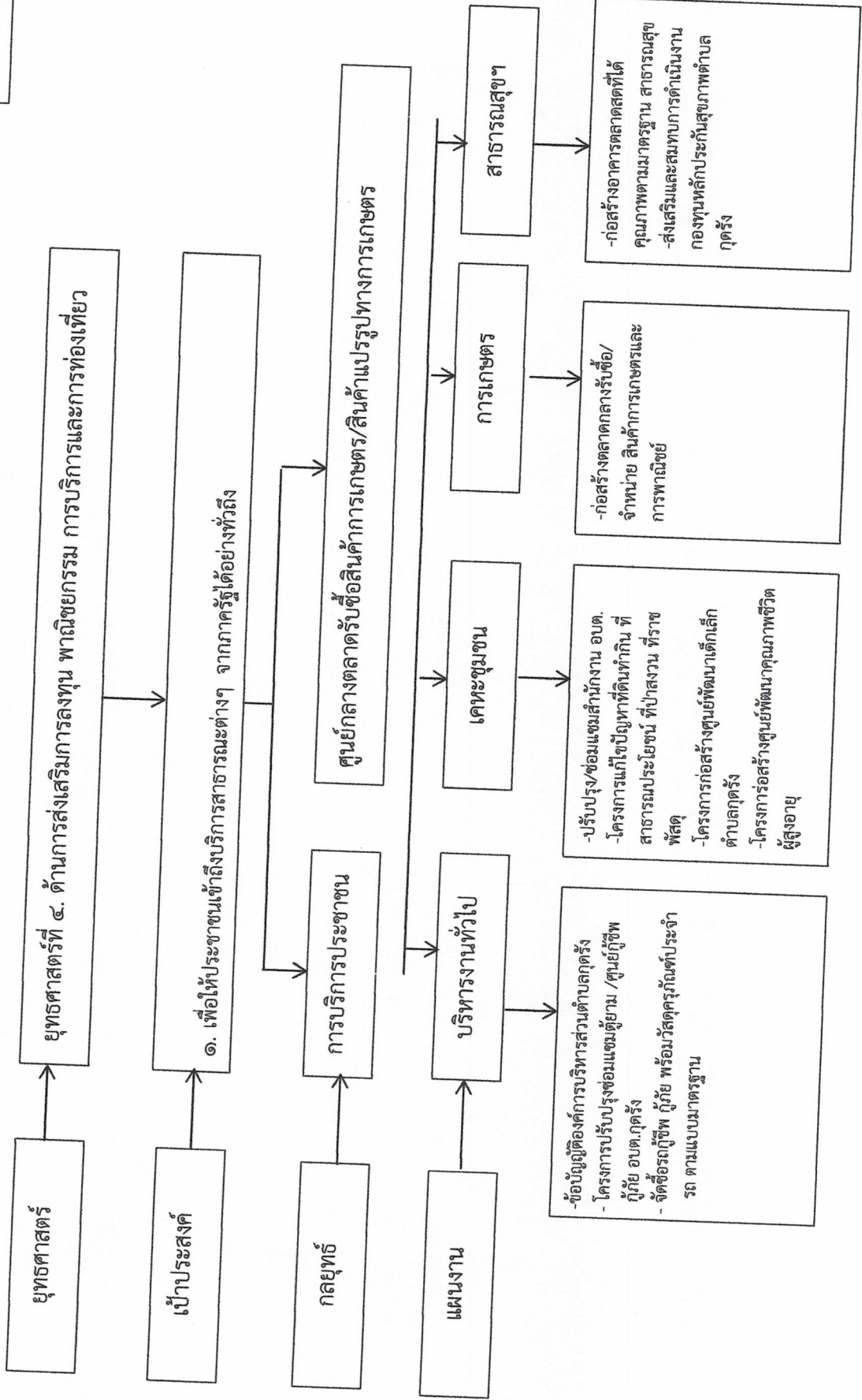
- ก่อสร้างถนนหินคลุก ม.๕
- จากนาขามข่อย -ถนนแจ้งสนิท
- โครงการก่อสร้างระบายน้ำ ภายในหมู่บ้าน บ้านโคกสี หมู่ที่ ๕
- ก่อสร้างถนนยกระดับพื้นดินพร้อมลง หินคลุก
- จากบ้านนาขามข่อย ระยะเต็มถึงบ้าน นอยวัด เสริมสาย ม.๖
- ก่อสร้างระบายน้ำ จากบ้านนาง ศิริภรณ์-บ้านนาขามข่อย กางคอก ม.๗
- ยกระดับพื้นดินพร้อมลงหินคลุก จากบ้านนาขามข่อย - นาบึงทองมา
- นาทับ ม.๘
- ถนนหินคลุก จากนาขามข่อย - นาขามข่อย
- ก่อสร้างระบายน้ำระหว่าง หมู่บ้าน จากบ้านหนองคลอง - บ้าน ศรีวิไล ม.๑๓

- โครงการดูดลอกลำห้วย บ้านกุรัง หมู่ที่ ๑
- โครงการดูดลอกลำห้วยลำน้ำห้วยเขียด บ้านหนองบัว ม.๖
- โครงการดูดลอกลำห้วยสะระสาขามะ บ้านหนองบ้าน ม. ๓
- โครงการก่อสร้างฝายกันน้ำ บ้านห้วยช้าง หมู่ที่ ๔
- โครงการก่อสร้างฝายกันน้ำ บ้านโคกสี หมู่ที่ ๕
- โครงการดูดลอกลำห้วยเขต บ้านหนองคลอง หมู่ที่ ๖
- โครงการปรับปรุงช่องแอมเขื่อนฝายน้ำล้นระหว่าง ม.๗ และ ม.๑๕
- โครงการดูดลอกลำห้วยลำต้น บ้านคุดเม็ก หมู่ที่ ๘
- โครงการดูดลอกลำห้วย บ้านห้วยตัว หมู่ที่ ๘
- ดูดลอกลำห้วยได้กั้น ตอนบน พร้อมก่อสร้างฝายน้ำล้น ช่วง - จากหนองแจ้งสนิท - นาขามข่อย ราชโคตร ม.๑๐
- ก่อสร้างท่อลอดเหลี่ยม -ช่วงนาขามข่อยเอี๋ยม ม.๑๑
- ดูดลอกลำห้วยแค้น ม.๑๖
- ก่อสร้างฝายน้ำล้น คลส.ห้วยชัน ม.๑๓
- โครงการดูดลอกลำห้วยแม่หนองบน บ้านห้วยช้าง หมู่ที่ ๑๔
- ดูดลอกลำห้วย ช่วง
- จากบ้านหนองบัว - บ้านห้วยช้าง ม.๑๕
- โครงการเจาะเบ้าศาลเพื่อการเกษตร บ้านกุรัง หมู่ที่ ๑๖

- โครงการติดตั้งถังล้างน้ำที่เสาร้างภายใน หมู่บ้านหมู่ที่ 13
- โครงการติดตั้งที่เสาร้างภายในหมู่บ้าน ม.๑๕

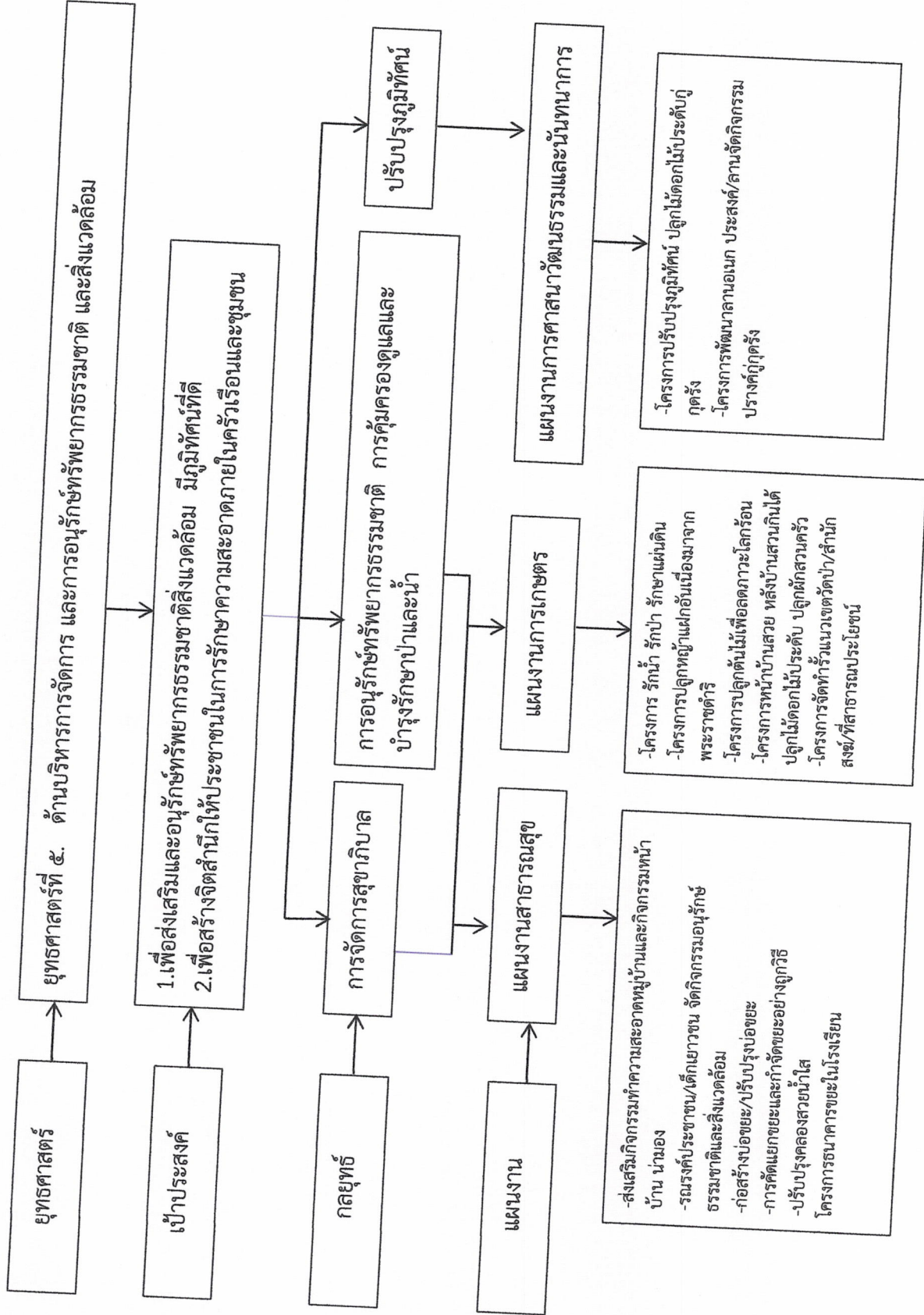
โครงสร้างเชื่อมโยงแผนยุทธศาสตร์การพัฒนาขององค์การบริหารส่วนตำบลลุงต๋อง (พ.ศ.๒๕๖๖-๒๕๗๐)

แบบ ยท.01



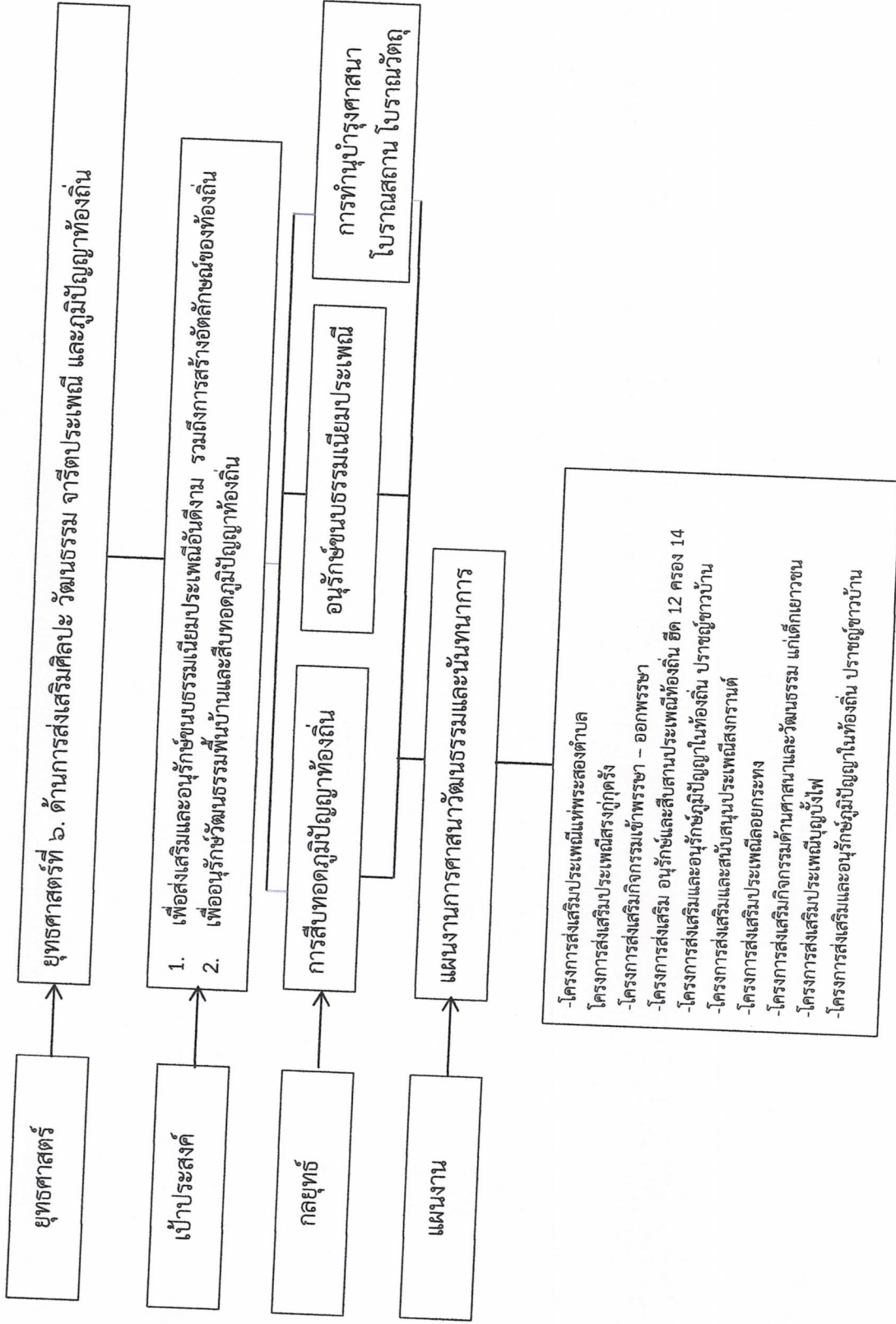
โครงสร้างเชื่อมโยงแผนยุทธศาสตร์การพัฒนาขององค์การบริหารส่วนตำบลกุตุรง (พ.ศ.๒๕๖๖-๒๕๗๐)

แบบ ยท.01



โครงสร้างเชื่อมโยงแผนยุทธศาสตร์การพัฒนาขององค์การบริหารส่วนตำบลกุตุรง (พ.ศ.๒๕๖๖-๒๕๗๐)

แบบ ยท.01



๓.๓ การวิเคราะห์เพื่อพัฒนาท้องถิ่น

ด้านเศรษฐกิจ

- สนับสนุนสินค้า OTOP และการพัฒนากลุ่มอาชีพต่างๆ กลุ่มออมทรัพย์ และการจัดหาทุนหมุนเวียนในชุมชนอย่างเป็นระบบ
- สนับสนุนส่งเสริมและฝึกอบรมกลุ่มอาชีพในชุมชน ทำการเกษตรปลอดสารพิษโดยจัดให้มีโรงงานปุ๋ยปลอดสารพิษและส่งเสริมการเกษตรแบบประยุกต์
- สนับสนุนเครือข่ายองค์กรชุมชนกองทุนต่างๆ

ด้านสังคม

- แก้ปัญหายาเสพติด ความปลอดภัยในชีวิตและทรัพย์สิน มีคุณภาพชีวิตที่ดี ประสานความร่วมมือกับอำเภอ ตำรวจ หน่วยราชการอื่นๆ เน้นยุทธศาสตร์ “พลังแผ่นดิน”
- จัดอบรมเวทีประชาคม
- สนับสนุนให้ประชาชนมีส่วนร่วมในการบริหารตำบลในนามสภาเกษตรกรเป็นองค์กรบริหารท้องถิ่นและจัดอบรมแก่ผู้นำชุมชน
- ส่งเสริมสนับสนุนชมรมผู้สูงอายุสภาเด็กและเยาวชน ให้มีเครือข่ายและทำกิจกรรมร่วมกัน ให้เข้ามามีบทบาทร่วมกันพัฒนาชุมชนและมีงานทำในช่วงปิดเทอม
- ส่งเสริมให้สตรีเข้ามามีบทบาททางการเมือง มีส่วนร่วมในการพัฒนาและสนับสนุนกิจกรรมเครือข่ายสตรี และส่งเสริมให้มีอาชีพเสริมที่เหมาะสม

ด้านโครงสร้างพื้นฐาน

- การสร้างและบูรณาการสาธารณูปโภคและไฟฟ้า ในเขตองค์การบริหารส่วนตำบล
- การบริการด้านแหล่งน้ำ อุบโภาค บริโภาค
- ก่อสร้างและซ่อมแซมถนน เพื่อการรับรองการคมนาคมในเขตองค์การบริหารส่วนตำบล
- ขยายเขตไฟฟ้าสาธารณะ เพื่อการมีไฟฟ้าอย่างทั่วถึงและส่งเสริมการใช้พลังงานทดแทนเช่นพลังงานแสงอาทิตย์
- ขุดลอกคลองธรรมชาติ พัฒนาระบบน้ำให้มีประสิทธิภาพ

ด้านสาธารณสุข

- ควบคุมและป้องกัน กำจัดขยะ เพื่อลดอัตราการป่วยเป็นไข้เลือดออก
- จัดหาถังขยะในเขต อบต.อย่างทั่วถึงและส่งเสริมการคัดแยกขยะ ๔ประเภท
- ส่งเสริมการกำลั้กาย อบรมดูแลรักษาสุขภาพเบื้องต้น
- รณรงค์ต่อต้านยาเสพติด
- ส่งเสริมคุณภาพชีวิตของประชาชน ตามมิติสุขภาวะ

ด้านการเมือง การบริหาร ตามหลักธรรมาภิบาล

- จัดตั้งองค์การบริหารท้องถิ่นในนาม สภาองค์กรบริหารส่วนตำบลทำหน้าที่เลขาธิการ
- สร้างความเข้าใจกับประชาชนในตำบลกับองค์การบริหารส่วนตำบล เพื่อเพิ่มประสิทธิภาพการทำงาน
- ส่งเสริมให้ประชาชนมีส่วนร่วมในการบริหารงานพัฒนาการบริหารงานอย่างโปร่งใส ให้ประชาชนได้รับข่าวสาร โดยผ่านศูนย์ข้อมูล

ด้านการศึกษา ศาสนาและวัฒนธรรม

- เน้นการมีส่วนร่วมในการส่งเสริมสนับสนุนพื้นที่สร้างสรรค์และเป็นแหล่งเรียนรู้ รวมทั้งสนับสนุนเด็กที่ด้อยโอกาสทางการศึกษา
- เน้นหนึ่งโรงเรียนหนึ่งเอกลักษณ์
- สนับสนุนงบประมาณในการจัดกิจกรรมงานวันสำคัญ งานประเพณี ของท้องถิ่น
- สนับสนุนงบประมาณในการบูรณาการโบราณสถานวัดในเขตองค์การบริหารส่วนตำบล
- สนับสนุนวัสดุอุปกรณ์การศึกษาที่จำเป็นให้กับโรงเรียน
- อุดหนุนโครงการอาหารกลางวัน และอาหารเสริม (นม)
- สนับสนุนทุนการศึกษานักเรียนแต่ยากจนในเขตองค์การบริหารส่วนตำบล

ด้านทรัพยากรธรรมชาติและสิ่งแวดล้อม

- ส่งเสริมกิจกรรมป่าชุมชนเฉลิมพระเกียรติ และเพิ่มพื้นที่สีเขียวให้ตำบล จัดหาสถานที่ทิ้งขยะอย่างถูกสุขลักษณะ
- บำบัดและฟื้นฟูทรัพยากรธรรมชาติและสิ่งแวดล้อมสร้างป่าเพิ่มในรูปแบบป่าเปิดป่าปิดในเขตองค์การบริหารส่วนตำบล
- ส่งเสริมการใช้พลังงานชุมชนและการใช้พลังงานทดแทนได้อย่างมีประสิทธิภาพ

ส่วนที่ ๓
การนำแผนพัฒนาท้องถิ่นไปสู่การปฏิบัติ

๑. ยุทธศาสตร์การพัฒนาและแผนงาน

ที่	ยุทธศาสตร์	ด้าน	แผนงาน	หน่วยงาน รับผิดชอบหลัก	หน่วยงาน สนับสนุน
๑	ด้านการพัฒนาการศึกษาและเรียนรู้	ด้านบริการ ชุมชนและ สังคม	-แผนงานการศึกษา	-กองการศึกษาฯ	สำนักปลัดฯ
๒	ด้านการพัฒนาและปรับปรุงโครงสร้างพื้นฐาน	ด้านบริการ ชุมชนและ สังคม	-แผนงานเคหะและชุมชน -แผนงานอุตสาหกรรมฯ	กองช่าง	สำนักปลัดฯ
๓	ด้านการส่งเสริมคุณภาพชีวิตและความเข้มแข็ง ในชุมชนและสังคม	ด้านบริการ ชุมชนและ สังคม	-แผนงานสังคม สงเคราะห์ -แผนงานการเกษตร -แผนงานรักษาความสงบ ภายใน -แผนงานบริหารงาน ทั่วไป -แผนงานสาธารณสุขฯ	-กองสวัสดิการ สังคม -กองการเกษตร -สำนักปลัดฯ -กองการ สาธารณสุขฯ	สำนักปลัดฯ
๔	ด้านการส่งเสริมการลงทุนพาณิชย์กรรม การบริการและการท่องเที่ยว	ด้านบริการ ชุมชนและ สังคม	-แผนงานบริหารงาน ทั่วไป -แผนงานเคหะชุมชน -แผนงานการเกษตร	-สำนักปลัดฯ -กองช่าง -กองการศึกษา	สำนักปลัดฯ
๕	ด้านบริหารการจัดการ และการอนุรักษ์ทรัพยากรธรรมชาติและสิ่งแวดล้อม	ด้านบริการ ชุมชนและ สังคม	-แผนงานการเกษตร -แผนงานสาธารณสุขฯ	-กองการเกษตร -กองการ สาธารณสุขฯ	สำนักปลัดฯ
๖	ด้านการส่งเสริมศิลปะวัฒนธรรม จารีตประเพณี และภูมิปัญญาท้องถิ่น	ด้านบริการ ชุมชนและ สังคม	-แผนงานการศึกษา -แผนงานศาสนาและ วัฒนธรรม	-กองการศึกษา ศาสนาและ วัฒนธรรม	สำนักปลัดฯ
รวม	๖ ยุทธศาสตร์	๑ ด้าน	๘ แผนงาน	๖ หน่วยงาน	๑ หน่วยงาน

บัญชีสรุปโครงการพัฒนา

แผนพัฒนาท้องถิ่น (พ.ศ. 2566-2570) ฉบับทบทวนครั้งที่ 2 พ.ศ. 2566

องค์การบริหารส่วนตำบลกุตุ้ง

แบบ ผ. 01

ยุทธศาสตร์	ปี 2566		ปี 2567		ปี 2568		ปี 2569		ปี 2570		รวม 5 ปี	
	จำนวนโครงการ	งบประมาณ (บาท)	จำนวนโครงการ	งบประมาณ (บาท)	จำนวนโครงการ	งบประมาณ (บาท)	จำนวนโครงการ	งบประมาณ (บาท)	จำนวนโครงการ	งบประมาณ (บาท)	จำนวนโครงการ	งบประมาณ (บาท)
1) ยุทธศาสตร์การพัฒนาจังหวัดที่ 3												
2) แผนพัฒนาเศรษฐกิจและสังคมแห่งชาติ ฉบับที่ 13 หมวดภายใต้ 3												
3) ยุทธศาสตร์การพัฒนาของ อปท. ในเขตจังหวัดที่ 3												
4) ยุทธศาสตร์ของ อบต. ที่ 2												
1.1 แผนงานอุตสาหกรรมและการโยธา	72	35,400,000	72	35,400,000	72	35,400,000	72	35,400,000	72	35,400,000	360	177,000,000
1) ยุทธศาสตร์การพัฒนาของ อปท. ในเขตจังหวัดที่ 3												
2) ยุทธศาสตร์ อปท. ที่ 2												
1.1 แผนงานอุตสาหกรรมและการโยธา	3	1,500,000	3	1,500,000	3	1,500,000	3	1,500,000	3	1,500,000	15	7,500,000

บัญชีสรุปโครงการพัฒนา

แผนพัฒนาท้องถิ่น (พ.ศ. 2566-2570) ฉบับทบทวนครั้งที่ 2 พ.ศ. 2566

องค์การบริหารส่วนตำบลฤๅษี

แบบ ผ. 01

ยุทธศาสตร์	ปี 2566		ปี 2567		ปี 2568		ปี 2569		ปี 2570		รวม 5 ปี	
	จำนวนโครงการ	งบประมาณ (บาท)	จำนวนโครงการ	งบประมาณ (บาท)	จำนวนโครงการ	งบประมาณ (บาท)	จำนวนโครงการ	งบประมาณ (บาท)	จำนวนโครงการ	งบประมาณ (บาท)	จำนวนโครงการ	งบประมาณ (บาท)
1) แผนพัฒนาของ อบจ. ยุทธศาสตร์ที่ 3												
2) ยุทธศาสตร์การพัฒนาของ อบท. ในเขตจังหวัด ที่ 3												
3) ยุทธศาสตร์ของ อบต.ที่ 2												
1.1 แผนงานอุตสาหกรรมและการโยธา	36	40,700,000	36	40,700,000	36	40,700,000	36	40,700,000	36	40,700,000	180	203,500,000
1) ยุทธศาสตร์ชาติ 20 ปี ยุทธศาสตร์ที่ 3												
2) แผนพัฒนาของ อบจ. ประเด็นที่ 1												
3) ยุทธศาสตร์การพัฒนาของ อบท.ในเขตจังหวัด ประเด็นที่ 1												
4) ยุทธศาสตร์ของ อบต.ที่ 1												
1.1 แผนงานการศึกษา	16	5,881,200	16	5,881,200	16	5,881,200	16	5,881,200	16	5,881,200	80	29,406,000
1) แผนพัฒนาเศรษฐกิจและสังคมแห่งชาติ												
ฉบับที่ 13 หมวดหมายที่ 1												
2) ยุทธศาสตร์จังหวัดมหาดสารคาม												
ประเด็นที่ 1												
3) ยุทธศาสตร์ของ อบต.ที่ 5												
1.1 แผนงานการเกษตร	9	6,470,000	9	6,470,000	9	6,470,000	9	6,470,000	9	6,470,000	45	32,350,000

บัญชีสรุปโครงการพัฒนา
แผนพัฒนาท้องถิ่น (พ.ศ. 2566-2570) ฉบับทบทวนครั้งที่ 2 พ.ศ. 2566
องค์การบริหารส่วนตำบลลูกครึ่ง

แบบ ผ. 01

ยุทธศาสตร์	ปี 2566		ปี 2567		ปี 2568		ปี 2569		ปี 2570		รวม 5 ปี	
	จำนวนโครงการ	งบประมาณ (บาท)	จำนวนโครงการ	งบประมาณ (บาท)	จำนวนโครงการ	งบประมาณ (บาท)	จำนวนโครงการ	งบประมาณ (บาท)	จำนวนโครงการ	งบประมาณ (บาท)	จำนวนโครงการ	งบประมาณ (บาท)
1) ยุทธศาสตร์ชาติ 20 ปี ยุทธศาสตร์ที่ 3												
2) ยุทธศาสตร์การพัฒนาของ อปท.ในเขตจังหวัด ประเด็นที่ 2												
3) แผนพัฒนาของ อบจ. ประเด็นที่ 2												
4) ยุทธศาสตร์ของ อบต.ที่ 3												
1.1 แผนงานสังคมสงเคราะห์	9	964,000	9	964,000	9	964,000	9	964,000	9	964,000	45	4,820,000
1.2 แผนงานการเกษตร	5	630,000	5	630,000	5	630,000	5	630,000	5	630,000	25	3,150,000
1) ยุทธศาสตร์ชาติ 20 ปี ยุทธศาสตร์ที่ 1												
2) แผนพัฒนาเศรษฐกิจและ สังคมแห่งชาติ ฉบับที่ 13 หมวด หมายเลข 12												
3) ยุทธศาสตร์การพัฒนาของ อปท.ในเขตจังหวัด ประเด็นที่ 2												
4) แผนพัฒนาของ อบจ. ประเด็นที่ 2												
5) ยุทธศาสตร์ของ อบต.ที่ 3												
1.1 แผนงานสร้างความเข้มแข็ง	13	1,690,000	13	1,690,000	13	1,690,000	13	1,690,000	13	1,690,000	65	8,450,000
1.2 แผนงานสาธารณสุข	2	340,000	2	340,000	2	340,000	2	340,000	2	340,000	10	1,700,000
1) แผนพัฒนาของ อบจ. ประเด็นที่ 3												
2) ยุทธศาสตร์การพัฒนาจังหวัดที่ 4												
3) ยุทธศาสตร์ของ อบต.ที่ 3												
1.1 แผนงานสังคมสงเคราะห์	3	9,750,000	3	9,750,000	3	9,750,000	3	9,750,000	3	9,750,000	15	48,750,000

1) ยุทธศาสตร์การพัฒนาทาง อปท. ในเขตจังหวัด ประเด็นที่ 4	5	1,700,000	5	1,700,000	5	1,700,000	5	1,700,000	25	8,500,000
2) ยุทธศาสตร์ของ อบต. ที่ 4	8	9,400,000	8	9,400,000	8	9,400,000	8	9,400,000	40	47,000,000
1.1 แผนงานบริหารงานทั่วไป										
1.2 แผนงานเกษตรและชุมชน										

**บัญชีสรุปโครงการพัฒนา
แผนพัฒนาท้องถิ่น (พ.ศ. 2566-2570) ฉบับทบทวนครั้งที่ 2 พ.ศ. 2566
องค์การบริหารส่วนตำบลกุตุ้ง**

แบบ ผ. 01

ยุทธศาสตร์	ปี 2566			ปี 2567			ปี 2568			ปี 2569			ปี 2570			รวม ๕ ปี	
	จำนวนโครงการ	งบประมาณ (บาท)	จำนวนโครงการ	งบประมาณ (บาท)	จำนวนโครงการ	งบประมาณ (บาท)	จำนวนโครงการ	งบประมาณ (บาท)	จำนวนโครงการ	งบประมาณ (บาท)	จำนวนโครงการ	งบประมาณ (บาท)	จำนวนโครงการ	งบประมาณ (บาท)	จำนวนโครงการ	งบประมาณ (บาท)	รวม ๕ ปี
1) ยุทธศาสตร์การพัฒนาจังหวัดที่ 1																	
2) แผนพัฒนาเศรษฐกิจและสังคมแห่งชาติ ฉบับที่ 13																	
หมวดภายใต้ 1																	
3) ยุทธศาสตร์ของ อบต. ที่ 2	2	1,100,000	2	1,100,000	2	1,100,000	2	1,100,000	2	1,100,000	2	1,100,000	2	1,100,000	10	5,500,000	
1.1 แผนงานการเกษตร	1	1,000,000	1	1,000,000	1	1,000,000	1	1,000,000	1	1,000,000	1	1,000,000	1	1,000,000	5	5,000,000	
1.2 แผนงานสาธารณสุขฯ																	
1) แผนพัฒนาของ อบจ. ประเด็นที่ 4																	
2) ยุทธศาสตร์ชาติ 20 ปี																	
ยุทธศาสตร์ที่ 1																	
3) ยุทธศาสตร์ของ อบต. ที่ 3	3	320,000	3	320,000	3	320,000	3	320,000	3	320,000	3	320,000	3	320,000	15	1,600,000	
1.1 แผนงานสร้างความเข้มแข็งฯ	2	800,000	2	800,000	2	800,000	2	800,000	2	800,000	2	800,000	2	800,000	10	4,000,000	
1.2 แผนงานสังคมสงเคราะห์	1	300,000	1	300,000	1	300,000	1	300,000	1	300,000	1	300,000	1	300,000	5	1,500,000	
1.3 แผนงานสาธารณสุขฯ																	
) ยุทธศาสตร์ชาติ 20 ปี																	
ยุทธศาสตร์ที่ 1																	
) แผนพัฒนาของ อบจ. ประเด็นที่ 2																	
ยุทธศาสตร์ของ อบต. ที่ 3	12	2,385,000	12	2,385,000	12	2,385,000	12	2,385,000	12	2,385,000	12	2,385,000	12	2,385,000	60	11,985,000	
1) แผนงานบริหารงานทั่วไป																	

บัญชีโครงการพัฒนาท้องถิ่น
แผนพัฒนาท้องถิ่น (พ.ศ.2566 - 2570) ฉบับทบทวนครั้งที่ 2 พ.ศ. 2566
องค์การบริหารส่วนตำบลคูคต

แบบ ผ.02

- ก.แผนยุทธศาสตร์ชาติ 20 ปี (พ.ศ. 2561-2580) ยุทธศาสตร์ที่ 3 ยุทธศาสตร์ด้านการพัฒนาและเสริมสร้างศักยภาพทรัพยากรมนุษย์
ข.แผนพัฒนาขององค์การบริหารส่วนจังหวัดมหาสารคาม (พ.ศ.2566-2570) ประเด็นยุทธศาสตร์การพัฒนาที่ 1 ด้านการศึกษา ศาสนา วัฒนธรรมประเพณีและนันทนาการ
ค. ยุทธศาสตร์การพัฒนาของ อบท.ในเขตจังหวัดมหาสารคาม (พ.ศ.2566-2570) ประเด็นยุทธศาสตร์ที่ 1 การจัดการศึกษาและสร้างสังคมแห่งการเรียนรู้ในท้องถิ่น
อบต.ยุทธศาสตร์ที่ 1
ด้านการพัฒนาการศึกษาและเรียนรู้

1.1. แผนการศึกษา

ที่	โครงการ	วัตถุประสงค์	เป้าหมาย (ผลผลิตของโครงการ)	งบประมาณและที่ผ่านมา				ตัวชี้วัด (KPI)	ผลที่คาดว่าจะได้รับ	หน่วยงานรับผิดชอบหลัก
				2566	2567	2568	2569			
				(บาท)	(บาท)	(บาท)	(บาท)			
1	โครงการจัดท้าวสดุการศึกษา/อุปกรณ์ เสริมทักษะการเรียนรู้ การสอนศูนย์พัฒนาเด็กเล็ก	เพื่อส่งเสริมและพัฒนาคุณภาพการศึกษา	จัดท้าวสดุการศึกษา/อุปกรณ์เสริมทักษะการเรียนรู้การสอน ให้กับ ศูนย์พัฒนาเด็กเล็ก ภายในตำบลคูคต	300,000	300,000	300,000	300,000	ร้อยละของจำนวนเด็กที่ได้รับประโยชน์	เด็กนักเรียนมีคุณภาพการศึกษามากยิ่งขึ้น	กองการศึกษา
2	โครงการส่งเสริมศักยภาพการเรียนรู้เด็กและเยาวชนตำบลคูคต	เพื่อส่งเสริมและพัฒนาคุณภาพการศึกษา	ส่งเสริมและพัฒนาคุณภาพด้านการศึกษาให้กับเด็กและเยาวชน ทั้งในและนอกระบบ	150,000	150,000	150,000	150,000	ร้อยละของจำนวนผู้ได้รับผลประโยชน์	เด็กและเยาวชนมีคุณภาพด้าน การศึกษามากยิ่งขึ้น	กองการศึกษา
3	โครงการขยายหมู่บ้านใน การให้บริการรับ-ส่งเด็กนักเรียน	เพื่อเพิ่มการบริการให้กับเด็กนักเรียน	บริการรับ-ส่ง เด็กนักเรียนศูนย์พัฒนาเด็กเล็กในตำบลคูคต	100,000	100,000	100,000	100,000	ร้อยละของเด็กนักเรียน ศูนย์พัฒนาเด็กเล็กในตำบลคูคตที่ได้รับบริการรับ-ส่ง	เด็กนักเรียน ศูนย์พัฒนาเด็กเล็กในตำบลคูคตได้รับบริการรับ-ส่งอย่างทั่วถึง	กองการศึกษา

4	โครงการสนับสนุนค่าใช้จ่ายการบริหารสถานศึกษาอาหารกลางวัน	เพื่อจ่ายเป็นค่าสนับสนุนอาหารกลางวันให้แก่ศูนย์พัฒนาเด็กเล็กในสังกัด	สนับสนุนอาหารกลางวันให้กับศูนย์พัฒนาเด็กเล็ก 3 แห่ง ในสังกัด อบต. กุดรัง	1,323,000	1,323,000	1,323,000	ร้อยละของจำนวนเด็กนักเรียนที่ได้รับผลประโยชน์	เด็กนักเรียนได้รับประทานอาหารที่มีคุณค่าอย่างเพียงพอ	กองการศึกษา
	เงินอุดหนุนอาหารกลางวันในสังกัด สพฐ.	เพื่ออุดหนุนอาหารกลางวันให้โรงเรียนในสังกัด สพฐ. ในเขตตำบลกุดรัง	อุดหนุนอาหารกลางวันให้กับโรงเรียนในสังกัด สพฐ. จำนวน 4 แห่ง ในเขตอบต. กุดรัง	3,240,000	3,240,000	3,240,000	ร้อยละของจำนวนนักเรียนในสังกัด ที่ได้รับผลประโยชน์	นักเรียนได้รับประทานอาหารที่มีคุณค่าและเพียงพอ	กองการศึกษา
5	โครงการส่งเสริมการสอนเสริมนักเรียนภาคฤดูร้อน วิชาภาษาอังกฤษ, ภาษากลุ่มประเทศอาเซียน	เพื่อส่งเสริมและพัฒนาทักษะเด็กนักเรียน	สอนวิชาภาษาอังกฤษ, ภาษากลุ่มประเทศอาเซียน ให้กับนักเรียน	500,000	500,000	500,000	จำนวนผู้ได้รับผลประโยชน์	ได้พัฒนาทักษะเด็กนักเรียน	กองการศึกษา
6	โครงการวันเด็กแห่งชาติ	เพื่อส่งเสริมให้เด็กรู้จักหน้าที่ของตน	เด็กในพื้นที่ตำบลกุดรัง	70,000	70,000	70,000	จำนวนเด็กที่เข้าร่วมโครงการ	เด็กรู้จักหน้าที่ของตนและมีควมรับผิดชอบมากขึ้น	กองการศึกษา
7	โครงการเสริมสร้างพัฒนาทักษะเด็ก	เพื่อส่งเสริมและพัฒนาทักษะการเรียนรู้ของเด็ก	จำนวนนักเรียนศูนย์พัฒนาเด็กเล็กในตำบลกุดรัง	20,000	20,000	20,000	จำนวนเด็กที่เข้าร่วมโครงการ	เด็กมีทักษะการเรียนรู้ที่ดีขึ้น	กองการศึกษา
8	โครงการส่งเสริมการฝึกอบรบบุคลากรทางการศึกษา	เพื่อส่งเสริมและพัฒนาทักษะครูและบุคลากร	ครูผู้ดูแลเด็ก เข้ารับการอบรมทุกคน	50,000	50,000	50,000	จำนวนผู้เข้ารับการอบรม	ได้พัฒนาทักษะครูผู้ดูแลเด็ก	กองการศึกษา
9	โครงการพัฒนาครูและบุคลากรทางการศึกษา	เพื่อส่งเสริมและพัฒนาทักษะครูและบุคลากร	ครูผู้ดูแลเด็กทุกคน	300,000	300,000	300,000	จำนวนผู้ได้ศึกษาดูงาน	ได้พัฒนาทักษะครูผู้ดูแลเด็ก	กองการศึกษา
10	โครงการส่งเสริมวิชาการร่วมกับสถาบันการศึกษาและส่วนราชการ	เพื่อส่งเสริมความร่วมมือทางวิชาการ	ผู้นำ, พนักงานส่วนตำบล, เกษตรชน, ประชาชนทั่วไป ภายใต้นตำบลกุดรัง	300,000	300,000	300,000	จำนวนผู้เข้าร่วมโครงการ	ได้รับการพัฒนาทักษะและงบประมาณ	กองการศึกษา
11	โครงการสนับสนุนค่าใช้จ่ายการบริหารสถานศึกษาเครื่องแบบนักเรียน	เพื่อสนับสนุนค่าเครื่องแบบนักเรียนให้กับเด็กศพด. ภายใต้นตำบลกุดรัง	จำนวนเด็กที่เรียนในศพด. ภายใต้นตำบลกุดรัง จำนวน 3 ศูนย์	50,000	50,000	50,000	จำนวนเด็กศพด. ที่ได้เข้าร่วมโครงการ	เด็กนักเรียน ศพด. ได้รับเครื่องแบบนักเรียนครบทุกคน	กองการศึกษา

12	โครงการสนับสนุนค่าใช้จ่าย บริหารสถานศึกษาค่าอุปกรณ์ การเรียน	เพื่อสนับสนุนค่าอุปกรณ์ นักเรียนให้กับเด็ก ศพต. ภายในตำบลกุตุรัง	จำนวนเด็กที่เรียนใน ศพต. ภายในตำบลกุตุรัง จำนวน 3 ศูนย์	35,600	35,600	35,600	35,600	35,600	จำนวนเด็ก ศพต. ที่ได้เข้า ร่วมโครงการ	เด็กนักเรียน ศพต. มีอุปกรณ์การ เรียนครบทุกคน	กอง การศึกษา
13	โครงการสนับสนุนค่าใช้จ่ายการ บริหารสถานศึกษาค่าหนังสือ เรียน	เพื่อสนับสนุนค่าหนังสือ เรียนให้ กับเด็ก ศพต. ภายในตำบลกุตุรัง	จำนวนเด็กที่เรียนใน ศพต. ภายในตำบลกุตุรัง จำนวน 3 ศูนย์	100,000	100,000	100,000	100,000	100,000	จำนวนเด็ก ศพต. ที่ได้เข้า ร่วมโครงการ	เด็กนักเรียน ศพต. มีหนังสือเรียน ครบทุกคน	กอง การศึกษา
14	โครงการสนับสนุนค่าใช้จ่ายการ บริหารสถานศึกษาค่ากิจกรรม พัฒนาคุณภาพผู้เรียน	เพื่อสนับสนุนค่ากิจกรรม พัฒนาผู้เรียนให้กับเด็ก ศพต. ภายในตำบลกุตุรัง	จำนวนเด็กที่เรียนใน ศพต. ภายในตำบลกุตุรัง จำนวน 3 ศูนย์	500,000	500,000	500,000	500,000	500,000	จำนวนเด็ก ศพต. ที่ได้เข้า ร่วมโครงการ	เด็กนักเรียน ศพต. ได้ร่วมกิจกรรม ที่ ทางคุณครูจัดขึ้น ครบทุกคน	กอง การศึกษา
15	โครงการสนับสนุนค่าใช้จ่ายการ บริหารสถานศึกษาค่าจัดการ เรียนการสอน(รายหัว)	เพื่อสนับสนุนค่าจัดการ เรียนการสอนสำหรับ ศูนย์พัฒนาเด็กเล็กใน สังกัดของ อบต.กุตุรัง	จำนวนเด็กนักเรียนอายุ 2-5 ปี จำนวน 3 ศูนย์	300,000	300,000	300,000	300,000	300,000	จำนวนเด็ก ศูนย์พัฒนาเด็ก อบต.กุตุรัง ช่วงอายุ2-5 ปี	เด็กศูนย์พัฒนาเด็ก เล็กได้รับการ สนับสนุนค่าจัดการ เรียนการสอนครบ ทุกคน	กอง การศึกษา
16	โครงการศูนย์พัฒนาเด็กนำอยู่ มาตรฐานการดำเนินงาน	เพื่อให้เป็นศูนย์พัฒนาเด็ก เล็กที่ได้มาตรฐานตาม ตัวชี้วัดของกรมส่งเสริม การปกครองท้องถิ่น	จำนวน 3 ศูนย์ ในตำบล กุตุรัง	100,000	100,000	100,000	100,000	100,000	จำนวนศูนย์ เด็กที่เข้าร่วม โครงการ	มีศูนย์พัฒนาเด็ก เล็กได้มาตรฐาน ตอบตัวชี้วัดกรม ส่งเสริมการ ปกครองท้องถิ่น	กอง การศึกษา

บัญชีโครงการพัฒนาท้องถิ่น

แผนพัฒนาท้องถิ่น (พ.ศ.2566 - 2570) ฉบับทบทวนครั้งที่ 2 พ.ศ. 2566

องค์การบริหารส่วนตำบลกุตุรง

ก. แผนพัฒนาเศรษฐกิจและสังคมแห่งชาติ ฉบับที่13 (พ.ศ. 2566-2570) หมายเหตุภายใต้ 1 (พ.ศ. 2566-2570) หมายเหตุภายใต้ 1 ไทยเป็นประเทศชั้นนำด้านสินค้าเกษตรและเกษตรแปรรูปมูลค่าสูง
ยุทธศาสตร์จังหวัดมหาสารคาม (พ.ศ. 2566-2570) ประเด็นยุทธศาสตร์ที่ 1. ส่งเสริมและการพัฒนาการผลิตภาคการเกษตรเพื่อสร้างรายได้ให้กับเกษตรกร
1.ยุทธศาสตร์ของ อบต. ประเด็นยุทธศาสตร์ที่5 ด้านการจัดการและอนุรักษ์ทรัพยากรธรรมชาติและสิ่งแวดล้อม

1.1. แผนการเกษตร

แบบ ผ.02

ที่	โครงการ	วัตถุประสงค์	เป้าหมาย (ผลผลิตของโครงการ)	งบประมาณและที่ผ่านมา				ตัวชี้วัด (KPI)	ผลที่คาดว่าจะได้รับ	หน่วยงานรับผิดชอบหลัก
				2566 (บาท)	2567 (บาท)	2568 (บาท)	2569 (บาท)			
				2570 (บาท)						
1	โครงการส่งเสริมปรัชญาเศรษฐกิจพอเพียง	เพื่อส่งเสริมคุณภาพชีวิต เศรษฐกิจพอเพียง	ประชาชนภายในตำบล กุตุรง	100,000	100,000	100,000	100,000	ร้อยละของประชาชนที่ร่วมโครงการในตำบลกุตุรง	ประชาชนมีคุณภาพชีวิตที่ดีขึ้น	กองส่งเสริมการเกษตร
2	โครงการปรับปรุงคุณภาพดิน	ดินมีคุณภาพมากยิ่งขึ้น	ผู้นำชุมชน/หมอดิน/ประชาชนในตำบลกุตุรง	50,000	50,000	50,000	50,000	จำนวนผู้เข้าร่วมโครงการ	ประชาชนมีคุณภาพชีวิตที่ดีขึ้น	กองส่งเสริมการเกษตร
3	โครงการส่งเสริมการใช้สารชีวภัณฑ์ทดแทน การใช้สารเคมีในการป้องกันกำจัดศัตรูพืช	เพื่อส่งเสริมคุณภาพชีวิต เศรษฐกิจพอเพียง	ประชาชนภายในตำบล กุตุรง	120,000	120,000	120,000	120,000	ร้อยละของผู้ปลูกผักปลอดสารพิษภายในตำบลกุตุรง	ประชาชนมีคุณภาพชีวิตที่ดีขึ้น	กองส่งเสริมการเกษตร
4	โครงการก่อสร้างศูนย์แสดงสินค้าแปรรูปทางการเกษตรและสินค้า OTOP	เพื่อส่งเสริมสินค้าผลิตภัณฑ์ชุมชนและกระจายสินค้าเชื่อมโยงการตลาดเพิ่มมากขึ้น	ก่อสร้างศูนย์แสดงสินค้าแปรรูปทางการเกษตรและสินค้า OTOP จำนวน 1 แห่ง	1,500,000	1,500,000	1,500,000	1,500,000	จำนวนศูนย์แสดงสินค้าทางการเกษตรและสินค้า OTOP	ได้ส่งเสริมสินค้าทางการเกษตรของชุมชนและผลิตภัณฑ์ OTOP สูตลาด	กองส่งเสริมการเกษตร

รายละเอียดโครงการพัฒนา

แผนพัฒนาท้องถิ่น (พ.ศ. 2566-2570) ฉบับทบทวนครั้งที่ 2 พ.ศ. 2566

องค์การบริหารส่วนตำบลกุตุรง

- ก. แผนยุทธศาสตร์ชาติ 20 ปี (พ.ศ. 2561-2580) ยุทธศาสตร์ที่ 3 ด้านการพัฒนาและเสริมสร้างศักยภาพทรัพยากรมนุษย์
 - ข. ยุทธศาสตร์การพัฒนาขององค์กรปกครองส่วนท้องถิ่นในเขตจังหวัด (พ.ศ. 2566-2570) ประเด็นยุทธศาสตร์ที่ 2 การสร้างความเข้มแข็งของสังคมและชุมชนในท้องถิ่น
 - ค. แผนพัฒนาขององค์การบริหารส่วนจังหวัดมหาสารคาม (พ.ศ. 2566-2570) ประเด็นยุทธศาสตร์การพัฒนาที่ 2 ด้านคุณภาพชีวิต เศรษฐกิจ และสังคม
1. ยุทธศาสตร์ของ อบต. ประเด็นยุทธศาสตร์ที่ 3 ด้านการส่งเสริมคุณภาพชีวิตและความเข้มแข็งในชุมชนและสังคม
- 1.1 แผนงานสังคมสงเคราะห์

ที่	โครงการ	วัตถุประสงค์	เป้าหมาย (ผลผลิตของโครงการ)	งบประมาณและที่ผ่านมา				ตัวชี้วัด (KPI)	ผลที่คาดว่าจะ จะได้รับ	หน่วยงานรับ ผิดชอบหลัก	
				2566 (บาท)	2567 (บาท)	2568 (บาท)	2569 (บาท)				2570 (บาท)
				1	โครงการส่งเสริมสนับสนุนกลุ่มอาชีพ/กลุ่มวิสาหกิจชุมชน/ภูมิปัญญาท้องถิ่น	เพื่อพัฒนาอาชีพเสริมของชุมชน	กลุ่มอาชีพ/อาชีพเสริม/ กลุ่มวิสาหกิจชุมชน/ภูมิ ปัญญาผู้สูงอายุ ในตำบล กุตุรง				160,000
2	โครงการส่งเสริมอาชีพกองทุนพัฒนาบทบาทสตรี ตำบลกุตุรง	เพื่อพัฒนาอาชีพของชุมชน	ส่งเสริมอาชีพกองทุน พัฒนา บทบาทสตรี ตำบลกุตุรง	100,000	100,000	100,000	100,000	100,000	จำนวนผู้ได้รับ ผลประโยชน์	ประชาชนที่ได้ผล ผลิตที่ดีขึ้น	กองสวัสดิ การสังคม
3	โครงการส่งเสริมและพัฒนาคุณภาพชีวิตสตรี	เพื่อส่งเสริมภาวะผู้นำแก่สตรีในชุมชนและพัฒนาสตรีในด้านต่างๆ	สตรีในตำบลกุตุรง	20,000	20,000	20,000	20,000	20,000	จำนวนสตรีใน ตำบลกุตุรง	สตรีมีคุณภาพชีวิต ที่ดีขึ้น	กองสวัสดิ การสังคม
4	โครงการส่งเสริมพัฒนาคุณภาพชีวิตผู้สูงอายุ,เด็กและ เยาวชน, ผู้พิการและผู้ด้อยโอกาส ที่มีผู้ดูแล	เพื่อพัฒนาคุณภาพชีวิตที่ไม่มีใครทอดทิ้ง	ผู้สูงอายุ/เด็กและ เยาวชน/ผู้พิการ และ ผู้ด้อยโอกาส ภายใน ตำบลกุตุรง	150,000	150,000	150,000	150,000	150,000	จำนวนผู้เข้า ร่วมโครงการ	ผู้เข้าร่วมโครงการ มีคุณภาพ ชีวิตที่ดี ขึ้น	กองสวัสดิ การสังคม

5	โครงการสร้างความเป็นธรรม สถาบันครอบครัวเพื่อหนุนเสริม การพัฒนาสู่ชุมชนน่าอยู่	เพื่อเพื่อการพัฒนา ครอบครัว แก่ประชาชน ในพื้นที่การเสริม สร้าง สัมพันธภาพที่ตระหว่ง สมาชิกในครอบครัว	ครอบครัวในชุมชนตำบล กุตุรง	120,000	120,000	120,000	120,000	จำนวนครอบครัวในตำบล กุตุรง	ครอบครัวอบอุ่น ได้รับการยอมรับ จากชุมชน	กองสวัสดิ การสังคม
6	โครงการบริการรถยนต์รับส่ง เด็กนักเรียนผู้ด้อยโอกาส(ศูนย์ พัฒนาเด็กเล็ก)	เพื่อบริการรถยนต์รับส่ง เด็กนักเรียนผู้ด้อย โอกาส (ศูนย์พัฒนาเด็กเล็ก)	เด็กผู้ด้อยโอกาสที่ ต้องการรถบริการรับส่ง ไปโรงเรียน	144,000	144,000	144,000	144,000	จำนวนเด็กที่ ได้รับบริการ	เด็กมีความปลอดภัยและสะดวกใน การเดินทางไป โรงเรียน	กองสวัสดิ การสังคม
7	โครงการส่งเสริมและพัฒนาการ ทักษะการใช้ชีวิตของเด็กและ เยาวชน	เพื่อส่งเสริมการใช้ทักษะ ชีวิตเด็กและเยาวชนใน การส่งเสริม	เด็กและเยาวชนภายใน ตำบลกุตุรง	100,000	100,000	100,000	100,000	จำนวนเด็กและ เยาวชนภายใน ตำบลกุตุรง	เด็กและเยาวชนมี การใช้ทักษะในการ ทำงานสาธารณะ พัฒนาชุมชน	กอง สวัสดิการ สังคม
8	อุดหนุนกลุ่มอาชีพภายในตำบล กุตุรง	เพื่ออุดหนุนกลุ่มอาชีพ ในตำบลกุตุรง ส่งเสริม การบริหารจัดการ สร้าง ชื่อเสียงและมีรายได้	กลุ่มอาชีพภายในตำบล กุตุรง	200,000	200,000	200,000	200,000	จำนวนกลุ่ม อาชีพที่ได้รับ การอุดหนุน	กลุ่มอาชีพมีการ บริหารจัดการที่ดี สร้างชื่อเสียงใน ตำบลมีรายได้เพิ่มขึ้น	กอง สวัสดิการ สังคม

5	โครงการเกษตรด้วยเทคโนโลยี เพื่อสังคม	เพื่อสร้างระบบการทำเกษตรโดยใช้เทคโนโลยี ตั้งแต่ระดับต้นน้ำ-ปลายน้ำ	ก่อสร้างแหล่งผลิต การเกษตร จนถึงการทำนายสินค้าทางการเกษตรของชุมชนสู่ตลาดด้วยเทคโนโลยี จำนวน 1 แห่ง	4,000,000	4,000,000	4,000,000	4,000,000	4,000,000	จำนวนแหล่งผลิต การเกษตร ตั้งแต่ระดับต้นน้ำ-ปลายน้ำ ด้วยเทคโนโลยี	ได้ส่งเสริมการทำเกษตรของชุมชน ที่นำเทคโนโลยีเข้ามาปรับใช้ และส่งเสริมการเก็บรักษาสินค้าเพื่อจำหน่ายสู่ตลาด	กองส่งเสริม การเกษตร
6	โครงการส่งเสริมสนับสนุนเรียนรู้ตามโครงการพระราชดำริ	เพื่อพัฒนาอาชีพ ของชุมชนเพื่อ พัฒนาอาชีพ ของ ชุมชน	ส่งเสริมสนับสนุนศูนย์เรียนรู้ตามโครงการพระราชดำริ	300,000	300,000	300,000	300,000	300,000	จำนวนผู้ได้รับ ผลประโยชน์	ประชาชนได้รับ ความสะดวกและ ประหยัด เวลาในการขนส่ง	กอง ส่งเสริม การเกษตร
7	โครงการส่งเสริมการเกษตรแบบ นำหยดจากฟองน้ำแสงอาทิตย์	เพื่อพัฒนาอาชีพของ เกษตรกร	ส่งเสริมการเกษตรแบบ นำหยด จากฟองน้ำ แสงอาทิตย์	100,000	100,000	100,000	100,000	100,000	จำนวนผู้ได้รับ ผล ประโยชน์	เกษตรกรได้ผลผลิต เพิ่มขึ้น	กอง ส่งเสริม การเกษตร
8	โครงการสนับสนุนการผลิตปุ๋ย ธรรมชาติ/เกษตรทฤษฎีใหม่/ เกษตรอินทรีย์	เพื่อพัฒนาทุกกลุ่มต่างๆให้มีความยั่งยืนและเพิ่มรายได้	กลุ่มที่ให้การสนับสนุน มีความเข้มแข็ง	100,000	100,000	100,000	100,000	100,000	ร้อยละของผู้ที่ ได้รับผลประโยชน์ จากกลุ่ม	กลุ่มที่รับการ สนับสนุนมีศักยภาพสามารถถ่ายทอดความรู้และ เป็นศูนย์เรียนรู้ได้	กอง ส่งเสริม การเกษตร
9	โครงการสนับสนุนกลุ่มเลี้ยงโค/ กระบือ (พันธุ์เนื้อ,นม)	เพื่อพัฒนากลุ่มเลี้ยงโค/ กระบือ ให้มีคุณภาพ เป็นที่ต่อ การของตลาด	จำนวนกลุ่มเลี้ยงโค/ กระบือ (พันธุ์เนื้อ,นม)	200,000	200,000	200,000	200,000	200,000	ร้อยละของผู้ที่ ได้รับผลประโยชน์ จากกลุ่ม	กลุ่มมีศักยภาพ เพิ่มรายได้ ตลาดมีความต้องการ	กอง ส่งเสริม การเกษตร

5	อุดหนุนสถานองค์กรชุมชนตำบล กุดรัง	เพื่อสนับสนุนการทำงาน ของสภาองค์กรชุมชนฯ ให้ประชาชนได้มีส่วนร่วม คิดร่วมทำในการแก้ไข ปัญหาของชุมชน	สภาองค์กรชุมชนตำบล กุดรัง	200,000	200,000	200,000	200,000	200,000	200,000	จำนวน ผู้เข้าร่วม กิจกรรมของ องค์กรชุมชน	ประชาชนมี แนวทางการในการ แก้ไขปัญหาของ ชุมชน	สำนักปลัด
6	โครงการเพิ่มศักยภาพสมาชิก อปพร. ตำบลกุดรัง	เพื่อเพิ่มศักยภาพสมาชิก อปพร.ต.กุดรัง	สมาชิกอปพร. ต.กุดรัง จำนวน 120 คน	100,000	100,000	100,000	100,000	100,000	จำนวนผู้ได้รับ การพัฒนา ศักยภาพ	สมาชิก อปพร.มี ศักยภาพที่ดีขึ้น	งานรักษา ความสงบ ภายใน	
7	โครงการส่งเสริมการทำงาน อาสาสมัครป้องกันภัยฝ่ายพล เรือน	เพื่อสนับสนุนการปฏิบัติ หน้าที่ของ อปพร.ให้ เข้มแข็ง	สมาชิก อปพร. ภายใน ตำบลกุดรัง	160,000	160,000	160,000	160,000	160,000	จำนวนสมาชิก อปพร. ที่ ปฏิบัติหน้าที่ เป็นประจำ	สมาชิก อปพร.มี การปฏิบัติหน้าที่ อย่างเข้มแข็ง	งานรักษา ความสงบ ภายใน	
8	จัดซื้อเครื่องแต่งกายชุดฝึก อป พร. หรือชุดปฏิบัติการ อปพร.	เพื่อให้มีความพร้อม ความเป็นระเบียบในการ ปฏิบัติหน้าที่	สมาชิก อปพร. ต.กุดรัง	200,000	200,000	200,000	200,000	200,000	จำนวนสมาชิก อปพร.	สมาชิก อปพร. มี ความพร้อมในการ ปฏิบัติหน้าที่ และ เป็นระเบียบ	งานรักษา ความสงบ ภายใน	
9	โครงการจัดการบริหารศูนย์ อปพร.	เพื่อให้ศูนย์ อปพร. มี การบริหารที่ดี เพื่อการ บริการและช่วยเหลือได้ ทันทั่วถึง	สมาชิก อปพร. ต.กุดรัง	80,000	80,000	80,000	80,000	80,000	จำนวนสมาชิก อปพร. ที่เข้า ร่วมโครงการ	ศูนย์ อปพร. มี สมาชิก ที่เพียงพอ ในการบริหารศูนย์ อปพร.	งานรักษา ความสงบ ภายใน	
10	โครงการฝึกอบรมทบทวน อาสาสมัครป้องกันภัยฝ่ายพล เรือน	เพื่อฝึกทบทวน อาสาสมัครป้องกันภัย ฝ่ายพลเรือน	สมาชิก อปพร. ต.กุดรัง	200,000	200,000	200,000	200,000	200,000	จำนวนสมาชิก อปพร. ต.กุดรัง	สมาชิก อปพร.มี ศักยภาพ	งานรักษา ความสงบ ภายใน	
11	โครงการฝึกอบรมอาสาสมัคร ป้องกันภัยฝ่ายพลเรือน หลักสูตรจัดตั้ง	เพื่อสร้างเครือข่ายความ ร่วมมือภาคประชาชนให้ เข้ามามีส่วนร่วมใน กระบวนการช่วยเหลือใน ชุมชนเพิ่มขึ้น	ประชาชนในเขตตำบล กุดรัง	200,000	200,000	200,000	200,000	200,000	จำนวนประชา ชน ผู้สมัคร สมาชิก อปพร.	มีสมาชิกอปพร. เพิ่มขึ้นและ เพียงพอต่อการให้ ความช่วยเหลือ ของประชาชน	งาน+ A126:L130 นรักษา ความสงบ ภายใน	

1.5 แผนงานกองสาธารณสุขและสิ่งแวดล้อม

ที่	โครงการ	วัตถุประสงค์	เป้าหมาย (ผลผลิตของโครงการ)	งบประมาณและที่ผ่านมา					ตัวชี้วัด (KPI)	ผลที่คาดว่าจะได้รับ	หน่วยงานรับผิดชอบหลัก
				2566	2567	2568	2569	2570			
				(บาท)	(บาท)	(บาท)	(บาท)	(บาท)			
1	โครงการพระราชดำริต้าน สาธารณสุขชุมชนหมู่บ้าน	เพื่อจัดกิจกรรมต้าน สาธารณสุขในหมู่บ้าน	อสม. ตำบลกุตุรงค์	320,000	320,000	320,000	320,000	320,000	จำนวนผู้ได้รับ ผลประโยชน์	เครือข่ายมีบทบาท ในการพัฒนา	กอง สาธารณสุข
2	โครงการพัฒนาศักยภาพสมาชิก อช. กุดรัง	เพื่อพัฒนาศักยภาพ สมาชิก อช.	สมาชิก อช. ตำบลกุตุรงค์ จำนวน 64 คน		20,000	20,000	20,000	20,000	จำนวนผู้ได้รับ การพัฒนา ศักยภาพ	สมาชิกมีศักยภาพ ในการปฏิบัติหน้าที่	กอง สาธารณสุข
3	โครงการพัฒนาศักยภาพ อาสาสมัครสาธารณสุขประจำ หมู่บ้าน (อสม.)	เพื่อพัฒนาศักยภาพ อสม. ให้มีความรู้ความสามารถ ในการปฏิบัติหน้าที่	สมาชิก อสม. ในตำบล กุตุรงค์		200,000	200,000	200,000	200,000	จำนวน อสม. ที่ เข้าร่วมโครงการ	อสม. มีศักยภาพ สามารถปฏิบัติ หน้าที่อย่างเข้มแข็ง	กอง สาธารณสุข
4	โครงการอาสาสมัครบริบาล ท้องถิ่น	เพื่อคัดกรองผู้สูงอายุที่มี ภาวะพึ่งพิง ให้มีชีวิตที่ดี และสภาพแวดล้อมดี	อาสาสมัครบริบาล ท้องถิ่น ในตำบลกุตุรงค์		120,000	120,000	120,000	120,000	จำนวนอาสา สมัครบริบาล จำนวน 2 คน	ผู้สูงอายุมีชีวิต และสภาพแวดล้อม ที่ดี	สาธารณสุข
5	โครงการอบรมและพัฒนา ศักยภาพอาสาสมัครท้องถิ่นรัก โลก (อถล.)	เพื่อพัฒนาศักยภาพให้มี ความรู้ อถล. ให้เข้าใจ บทบาทหน้าที่ในการ ปฏิบัติงาน	อาสาสมัครท้องถิ่นรัก โลก ในตำบลกุตุรงค์		100,000	100,000	100,000	100,000	จำนวน อถล. ที่ เข้าร่วมโครงการ	อถล. มีศักยภาพ และมีความรู้ใน บทบาทหน้าที่ตน	สาธารณสุข

รายละเอียดโครงการพัฒนา

แผนพัฒนาท้องถิ่น (พ.ศ. 2566-2570) ฉบับทบทวนครั้งที่ 2 พ.ศ. 2566

แบบ ผ. 02

องค์การบริหารส่วนตำบลกุสุมา
 ก. แผนพัฒนาขององค์การบริหารส่วนจังหวัดมหาสารคาม (พ.ศ.2566-2570) ประเด็นยุทธศาสตร์การพัฒนาที่ 2 ด้านคุณภาพชีวิต เศรษฐกิจ และสังคม
 ข.ยุทธศาสตร์การพัฒนาจังหวัดมหาสารคาม (พ.ศ. 2566-2570) ประเด็นการพัฒนาที่ 4 พัฒนาคุณภาพชีวิตของประชาชน ผู้สังคมมีสุขภาพดีสิ่งแวดล้อมที่ดี
 ยุทธศาสตร์ของ อบต. ประเด็นยุทธศาสตร์ที่ 3 ด้านการส่งเสริมคุณภาพชีวิตและความเข้มแข็ง ในชุมชนและสังคม
 1.1 แผนงานสังคมสงเคราะห์

ที่	โครงการ	วัตถุประสงค์	เป้าหมาย (ผลผลิตของโครงการ)	งบประมาณและที่ผ่านมา					ตัวชี้วัด (KPI)	ผลที่คาดว่าจะ จะได้รับ	หน่วยงานรับ ผิดชอบหลัก
				2566	2567	2568	2569	2570			
				(บาท)	(บาท)	(บาท)	(บาท)	(บาท)			
1	ส่งเสริมสนับสนุนการสร้าง หลักประกันรายได้ให้แก่ผู้สูงอายุ	เพื่อพัฒนาคุณภาพชีวิต ผู้สูงอายุ	ผู้สูงอายุภายในตำบลกุสุ มา	15,000,000	15,000,000	15,000,000	15,000,000	15,000,000	จำนวนผู้ได้รับ ผล ประโยชน์	ผู้สูงอายุมีคุณภาพ ชีวิตที่ดีขึ้น	กองสังคม สงเคราะห์
2	ส่งเสริมสนับสนุนการสร้าง หลักประกันรายได้แก่ผู้พิการ	เพื่อพัฒนาคุณภาพชีวิตผู้ พิการ	ผู้พิการภายในตำบลกุสุมา	5,000,000	5,000,000	5,000,000	5,000,000	5,000,000	จำนวนผู้ได้รับ ผล ประโยชน์	ผู้พิการมีคุณภาพ ชีวิตที่ดีขึ้น	กองสังคม สงเคราะห์
3	ส่งเสริมสนับสนุนการสร้าง เบี้ยยังชีพผู้สูงอายุ	เพื่อพัฒนาคุณภาพชีวิต ผู้สูงอายุ	ผู้สูงอายุภายในตำบล กุสุมา	50,000	50,000	50,000	50,000	50,000	จำนวนผู้ได้รับ ผล ประโยชน์	ผู้สูงอายุได้รับ คุณภาพชีวิตที่ดีขึ้น	กองสังคม สงเคราะห์

รายละเอียดโครงการพัฒนา

แผนพัฒนาท้องถิ่น (พ.ศ. 2566-2570)

องค์การบริหารส่วนตำบลกุตุรงค์

ก. ยุทธศาสตร์การพัฒนาของ อปท. ในเขตจังหวัดมหาสารคาม (พ.ศ. 2566-2570) ประเด็นยุทธศาสตร์ที่ 4 การพัฒนาและเสริมสร้างประสิทธิภาพองค์กร

1. ยุทธศาสตร์ของ อบต. ประเด็นยุทธศาสตร์ที่ 4 ด้านการส่งเสริมการลงทุน พาณิชยกรรม การบริการและการท่องเที่ยว

1.1 แผนงานบริหารงานทั่วไป

แบบ ผ. 02

ที่	โครงการ	วัตถุประสงค์	เป้าหมาย (ผลผลิตของโครงการ)	งบประมาณและที่ผ่านมา					ตัวชี้วัด (KPI)	ผลที่คาดว่าจะได้รับ	หน่วยงานรับผิดชอบหลัก
				2566	2567	2568	2569	2570			
				(บาท)	(บาท)	(บาท)	(บาท)	(บาท)			
1	โครงการส่งเสริมพัฒนาระบบสารบรรณอิเล็กทรอนิกส์องค์กรปกครองส่วนท้องถิ่น	เพื่อให้มีระบบสารบรรณอิเล็กทรอนิกส์ที่มีประสิทธิภาพ เพื่อประชาสัมพันธ์ ข้อมูลข่าวสารขององค์กรให้ประชาชนทราบอย่างทั่วถึง	จนท.ที่เกี่ยวข้อง ในอบต. กุตุรงค์	100,000	100,000	100,000	100,000	100,000	จำนวนบุคลากรในการเข้าร่วมโครงการ	จำนวนบุคลากรที่เข้าร่วมโครงการ ได้รับความรู้	สำนักงานปลัด
2	โครงการปรับปรุงอาคารศูนย์กู้ชีพ กุ้ย ภัย อบต. กุตุรงค์	เพื่อรักษาทรัพย์สินทางราชการและอำนวยความสะดวกในการรองรับการให้บริการประชาชน	ศูนย์กู้ชีพ กุ้ย ภัย อบต. กุตุรงค์	200,000	200,000	200,000	200,000	200,000	จำนวนผู้ได้รับผลประโยชน์	ผู้พิการมีคุณภาพชีวิตที่ดีขึ้น	กองสังคมสงเคราะห์
3	ข้อบัญญัติองค์การบริหารส่วนตำบลกุตุรงค์	เพื่อแก้ไขปัญหาชุมชน	จัดทำข้อบัญญัติตำบลกุตุรงค์ เรื่อง การจัดตั้งเมืองและควบคุมอาคาร	200,000	200,000	200,000	200,000	200,000	จำนวนผู้ได้รับผลประโยชน์	ประชาชนตำบลกุตุรงค์	สำนักงานปลัด

4	โครงการสำรวจข้อมูลภาคสนาม เพื่อจัดทำบัญชีรายการสิ่งปลูกสร้าง	เพื่อจัดทำบัญชีรายการที่ดินและสิ่งปลูกสร้าง อย่างครบถ้วน ถูกต้อง และเป็นธรรมแก่ประชาชน	ประชาชนภายในตำบล กุดรัง	200,000	200,000	200,000	จำนวนผู้มีที่ดิน และสิ่งปลูกสร้างภายในตำบลกุดรัง	ประชาชนตำบลกุดรัง กองคลัง
5	โครงการปรับปรุงซ่อมแซมบ้าน/โรงเรียน สำหรับผู้ประสบภัยทางธรรมชาติ	เพื่อพัฒนาคุณภาพชีวิตผู้ด้อยโอกาส	ผู้สูงอายุ/พิการ ในตำบล กุดรัง	1,000,000	1,000,000	1,000,000	จำนวนผู้ได้รับผลประโยชน์	ประชาชนตำบล กองช่าง

รายละเอียดโครงการพัฒนา

แผนพัฒนาท้องถิ่น (พ.ศ. 2566-2570) ฉบับทบทวนครั้งที่ 2 พ.ศ. 2566

แบบ ผ. 02

องค์การบริหารส่วนตำบลกุตุรง

- ก. แผนยุทธศาสตร์ชาติ 20 ปี (พ.ศ. 2561-2580) ยุทธศาสตร์ที่ 1 ด้านความมั่นคง
- ข. แผนพัฒนาเศรษฐกิจและสังคมแห่งชาติ ฉบับที่ 13 หมายเหตุที่ 12 ไทยมีกำลังคนสมรรถนะสูง มุ่งเรียนรู้อย่างต่อเนื่อง ต่อยอดการพัฒนาแห่งอนาคต
- ค. ยุทธศาสตร์การพัฒนาขององค์กรปกครองส่วนท้องถิ่นในเขตจังหวัด (พ.ศ. 2566-2570) ประเด็นยุทธศาสตร์ที่ 2 การสร้างความเข้มแข็งของสังคมและชุมชนในท้องถิ่น
- ง. แผนพัฒนาขององค์การบริหารส่วนจังหวัดมหาสารคาม (พ.ศ. 2566-2570) ประเด็นยุทธศาสตร์การพัฒนาที่ 2 ด้านคุณภาพชีวิต เศรษฐกิจ และสังคม
1. ยุทธศาสตร์ของ อบต. ประเด็นยุทธศาสตร์ที่ 3 ด้านการศึกษาการเรียนรู้
แผนงานสร้างความเข้มแข็งของชุมชน

ที่	โครงการ	วัตถุประสงค์	เป้าหมาย (ผลผลิตของโครงการ)	งบประมาณและที่ผ่านมา				ตัวชี้วัด (KPI)	ผลที่คาดว่าจะได้รับ	หน่วยงานรับผิดชอบหลัก	
				2566 (บาท)	2567 (บาท)	2568 (บาท)	2569 (บาท)				2570 (บาท)
1	โครงการส่งเสริมการทำงานบูรณาการร่วมกับองค์กรอื่น	เพื่อบูรณาการทำงานร่วมกับเครือข่ายองค์กรอื่นๆ	ภาคีเครือข่าย, ภาคประชาชน, ส่วนราชการ		120,000	120,000	120,000	120,000	จำนวนโครงการที่ผ่านความเห็นชอบจากสภาองค์กร	การทำงานร่วมกับภาคีเครือข่าย สะดวกขึ้น อย่างมีประสิทธิภาพ	สำนักปลัด
2	โครงการพัฒนาศักยภาพการปฏิบัติงานของคณะผู้บริหาร/สมาชิกสภา อบต. ผู้นำชุมชนและพนักงานส่วนตำบล	เพื่อเพิ่มศักยภาพและทราบบทบาทหน้าที่ของตน ในการทำงานใหม่	ผู้บริหาร, ส.อบต., ผู้นำ, พนักงานอบต.		200,000	200,000	200,000	200,000	จำนวนผู้ได้รับการพัฒนาศักยภาพ	บริหาร, ส.อบต.	สำนักปลัด
3	อุดหนุนองค์กรปกครองส่วนท้องถิ่น	เพื่อเป็นค่าใช้จ่ายของศูนย์ปฏิบัติการร่วมในการช่วยเหลือประชาชน	ศูนย์ปฏิบัติการร่วมในการช่วยเหลือประชาชน		50,000	50,000	50,000	50,000	จำนวนผู้ที่ได้รับผลประโยชน์	ประชาชนได้รับผลประโยชน์	สำนักปลัด
4	อุดหนุนสถานีตำรวจภูธรอำเภอกุตุรง	เพื่อดำเนินโครงการกิจกรรมที่ไม่อยู่ในอำนาจหน้าที่ของ อบต.	สถานีตำรวจภูธรอำเภอกุตุรง		200,000	200,000	200,000	200,000	จำนวนผู้เข้าร่วมกิจกรรม	ประชาชนได้รับผลประโยชน์	สำนักปลัด

1.2 แผนงานคณะและชุมชน

ที่	โครงการ	วัตถุประสงค์	เป้าหมาย (ผลผลิตของโครงการ)	งบประมาณและที่ผ่านมา					ตัวชี้วัด (KPI)	ผลที่คาดว่าจะได้รับ	หน่วยงานรับผิดชอบหลัก
				2566	2567	2568	2569	2570			
				(บาท)	(บาท)	(บาท)	(บาท)	(บาท)			
1	ส่งเสริมการใช้พลังงานแสงอาทิตย์ในอาคาร	เพื่อลด คชจ.หันมาใช้พลังงานแสงอาทิตย์	พลังงานแสงอาทิตย์ในอาคารสำนักงาน		300,000	300,000	300,000	300,000	จำนวนเงินค่าใช้จ่ายไฟฟ้าลดลง	พลังงานแสงอาทิตย์ในอาคารสำนักงาน	กองช่าง
2	ก่อสร้างอาคาร อบต. กุดรัง	เพื่อรองรับการให้บริการประชาชน	ก่อสร้างอาคาร อบต.กุดรัง		5,000,000	5,000,000	5,000,000	5,000,000	อาคารอบต. กุดรัง จำนวน 1 หลัง	มีสถานที่สะดวกในการรองรับประชาชน มา	กองช่าง
3	โครงการปรับปรุงอาคารใน อบต.กุดรัง	เพื่อมีอาคารที่มั่นคงและแข็งแรง ปลอดภัยในการทำงาน และบริการประชาชน	ปรับปรุง ต่อเติม อาคารใน อบต.กุดรัง เช่น อาคารสำนักงาน/ห้องเก็บของ/ห้องน้ำ ฯลฯ		500,000	500,000	500,000	500,000	จำนวนอาคารที่ปรับปรุง ต่อเติม ใน อบต. กุดรัง	อาคารมั่นคง แข็งแรง ปลอดภัย และสะดวกต่อประชาชนมาติดต่อราชการ	กองช่าง
4	จัดทำป้ายบอกเส้นทาง	เพื่อแก้ไขปัญหาชุมชน	ป้ายบอกเส้นทาง สำหรับผู้ใช้ถนนอย่างระวัง		100,000	100,000	100,000	100,000	จำนวนป้ายบอกเส้นทางสำหรับผู้ใช้ถนนอย่างระวัง	ประชาชนใช้ถนนอย่างปลอดภัย	กองช่าง
5	โครงการแก้ไขปัญหาที่ดินในตำบลกุดรัง	เพื่อแก้ไขปัญหาที่ดินที่ทับกิน ที่ สาธารณประโยชน์ ที่ป่าสงวน ที่ราชพัสดุชุมชน ฯลฯ	ประชาชนผู้ประสบปัญหาที่ดิน ที่ทับกิน ที่อยู่อาศัย ฯลฯ		300,000	300,000	300,000	300,000	ประชาชนผู้ประสบปัญหาที่ดินทับกินที่อยู่อาศัย	ประชาชนผู้ประสบปัญหาที่ดินทับกินที่อยู่อาศัย	สำนักปลัด

6	โครงการก่อสร้างศูนย์พัฒนาเด็กเล็ก บ้านหนองคลอง	เพื่อให้มีอาคารที่รองรับแก่เด็กนักเรียนศูนย์พัฒนาเด็กเล็กที่เป็นมาตรฐานสามารถเป็นแหล่งเรียนรู้ได้	ก่อสร้างศูนย์พัฒนาเด็กเล็ก บ้านหนองคลอง		2,500,000	2,500,000	2,500,000	จำนวนอาคารศูนย์พัฒนาเด็กเล็ก จำนวน 1 หลัง	มีความสะดวกบริหารจัดการดี มีการเรียนการสอนศึกษาดูงาน	กองช่าง
---	--	---	---	--	-----------	-----------	-----------	---	--	---------