

ส่วนที่ ๑

สภาพทั่วไปและข้อมูลพื้นฐาน
ขององค์การบริหารส่วนตำบลกุด้รัง

ส่วนที่ ๑

สภาพทั่วไปและข้อมูลพื้นฐานขององค์การบริหารส่วนตำบลกุดรัง

ส่วนที่ ๑. สภาพทั่วไปและข้อมูลพื้นฐาน

๑ ด้านกายภาพ

๑.๑ ที่ตั้งของหมู่บ้านหรือชุมชนหรือตำบล

องค์การบริหารส่วนตำบลกุดรัง ตั้งอยู่ที่บ้านหนองบัว หมู่ที่ ๒ ตำบลกุดรัง อำเภอกุดรัง จังหวัดมหาสารคาม ตั้งอยู่ทิศเหนือของที่ว่าการอำเภอกุดรัง ระยะทาง ๓ กิโลเมตร ห่างจากจังหวัดมหาสารคาม ๔๐ กิโลเมตร โดยมีอาณาเขตติดต่อดังนี้

ทิศเหนือ	ติดต่อกับ	ตำบลหนองเหล็ก	อำเภอโกสุมพิสัย	จังหวัดมหาสารคาม
ทิศใต้	ติดต่อกับ	ตำบลเลิงแฝก	อำเภอกุดรัง	จังหวัดมหาสารคาม
ทิศตะวันออก	ติดต่อกับ	ตำบลห้วยเตย	อำเภอกุดรัง	จังหวัดมหาสารคาม
ทิศตะวันตก	ติดต่อกับ	ตำบลนาโพธิ์	อำเภอกุดรัง	จังหวัดมหาสารคาม

เนื้อที่

- มีพื้นที่ทั้งหมด ๒๙,๓๗๘.๖๐ ไร่ หรือประมาณ ๔๗.๐๐๕๗ ตารางกิโลเมตร

๑.๒ ลักษณะภูมิประเทศ

ภูมิประเทศส่วนใหญ่เป็นที่ราบไม่สม่ำเสมอสภาพดินส่วนใหญ่เป็นดินร่วนปนทรายมีการกัดเซาะหน้าดินสูง การอุ้มน้ำต่ำ ขาดการบำรุงรักษาดิน

๑.๓ ลักษณะภูมิอากาศ

เป็นแบบมรสุม ๓ ฤดู ในฤดูร้อนอากาศร้อนมาก

๑.๔ ลักษณะของดิน

ลักษณะของดินเป็นแบบดินร่วนปนทราย

๑.๕ ลักษณะของแหล่งน้ำ

๑.๕.๑ แหล่งน้ำธรรมชาติ

- ลำห้วย,ลำน้ำ ๑๐ แห่ง ประกอบด้วย

- | | |
|----------------|----------------|
| ๑. ห้วยแฮด | ๖. ห้วยน้ำจ้อย |
| ๒. ห้วยโป่ง | ๗. ห้วยแท่น |
| ๓. ห้วยกุดรัง | ๘. ห้วยโสกขุ่น |
| ๔. ห้วยชีหนู | ๙. ห้วยบง |
| ๕. ห้วยหนองแปน | ๑๐. ห้วยพิมาน |

- บึง,หนอง,และอื่นๆ ๒๐ แห่ง เป็นแหล่งน้ำสาธารณประโยชน์ ประกอบด้วย

- | | |
|------------------|-----------------------------------|
| ๑. หนองบัว ม.๒ | ๑๑. หนองอีแต่ม่า (หนองน้ำกิน) ม.๙ |
| ๒. หนองนาดี ม.๒ | ๑๒. หนองกุดแคน ม.๑๐ |
| ๓. หนองพุก ม.๔ | ๑๓. หนองโสกขุ่น ม.๒ |
| ๔. หนองคลอง ม.๖ | ๑๔. โสกบักหมี่ ม.๓ |
| ๕. หนองลาด ม.๖ | ๑๕. หนองบ้าน ม.๓ |
| ๖. กุดอีชีว ม.๑ | ๑๖. หนองโคกลี่ (วัดร้าง) ม.๒ |
| ๗. หนองม่วง ม.๑๖ | ๑๗. หนองอีแตก |

- ๘. หนองสะโอมง (กระโหม่ง)
- ๙. หนองพิमान ม.๙
- ๑๐. หนองคุบักแกว ม.๒

- ๑๘. สระสาธารณะวัดป่ากุดรัง
- ๑๙. สระสาธารณะวัดป่าหัวช้าง
- ๒๐. หนองกกโพธิ์ ม.๖

๑.๕.๒ แหล่งน้ำที่สร้างขึ้น

- ๑. ฝาย ๒๖ แห่ง (ใช้การได้ ๒๒ แห่ง, ใช้การไม่ได้ ๔ แห่ง)
- ๒. บ่อน้ำบาดาลมือโยก ๔๒ แห่ง

๑.๖ ลักษณะของไม้และป่าไม้

-สภาพป่าไม้ ส่วนใหญ่เป็นป่าเต็งรัง ระบบนิเวศไม่มีความอุดมสมบูรณ์และเป็นอุปสรรคไม้
 ื่ออำนวยความสะดวกในการเกษตรกรรม และยังมีปัญหาการบุกรุก ทำลายป่าไม้ ซึ่งในระยะที่ผ่านมา พบว่า มี
 การลักลอบตัดไม้อย่างต่อเนื่อง เช่น ไม้ยูคาลิปตัสเพื่อใช้สอยหรือการก่อสร้างบ้าน ซึ่งมีมูลค่าทาง
 เศรษฐกิจสูง
 -มีพื้นที่ป่าสงวนแห่งชาติจำนวน ๑๑๗,๕๑๐.๙๖๙ ไร่

๒. ด้านการเมือง/ การปกครอง

๒.๑ เขตการปกครองแบ่งออกเป็น ๑๖ หมู่บ้าน ได้แก่

หมู่ที่	ผู้ใหญ่บ้าน
หมู่ที่ ๑ บ้านกุดรัง	นายตรุณ รัตน์ขุลี
หมู่ที่ ๒ บ้านหนองบัว	นายดุลย์ ไพพา
หมู่ที่ ๓ บ้านหนองป่า	นายทวีศักดิ์ เพี้ยยุระ
หมู่ที่ ๔ บ้านหัวช้าง	นายปองประชา นนทะนำ
หมู่ที่ ๕ บ้านโคกลี	นายศิริ นามทับ
หมู่ที่ ๖ บ้านหนองคลอง	นายบุญชื่น เหนือศรี
หมู่ที่ ๗ บ้านดอนโอมง	นายสันติ สุริวงแก้ว
หมู่ที่ ๘ บ้านกุดเม็ก	นายอภิสิทธิ์ สมเตชะ
หมู่ที่ ๙ บ้านหัวขัว	นายไพฑูรย์ แสนประเสริฐ
หมู่ที่ ๑๐ บ้านโสกขุน	นายธรรมนุญ ไชยวิเศษ
หมู่ที่ ๑๑ บ้านสว่าง	นายณัฐพล พันชะคาม
หมู่ที่ ๑๒ บ้านหนองน้ำใส	นายกฤษดา โพธิ์กลาง
หมู่ที่ ๑๓ บ้านศรีวิไล	นายสมาน สีแชนไตร
หมู่ที่ ๑๔ บ้านหัวช้าง	นายสมพงษ์ พิมพ์จ่อง
หมู่ที่ ๑๕ บ้านหนองบัว	นายปัญญา กาหลง
หมู่ที่ ๑๖ บ้านกุดรัง	นายธานา ศรีหนองโคตร (กำนันตำบลกุดรัง)

๓. ประชากร

๓.๑ ข้อมูลเกี่ยวกับจำนวนประชากร

หมู่ที่	ชื่อบ้าน	จำนวนประชากร			จำนวนครัวเรือน	ชื่อผู้ใหญ่บ้าน
		ชาย	หญิง	รวม		
๑	บ้านกุดรัง	๒๒๔	๒๔๖	๔๗๐	๑๒๒	นายดรุณ รัตน์ชูลี
๒	บ้านหนองบัว	๑๓๗	๑๒๒	๒๕๙	๖๓	นายดุลย์ ไพพา
๓	บ้านหนองบ้าน	๑๕๗	๑๖๔	๓๒๑	๗๖	นายทวีศักดิ์ เพี้ยยุระ
๔	บ้านหัวช้าง	๒๕๙	๒๕๙	๕๑๘	๑๒๖	นายปองประชา นนทะน้า
๕	โคกลี่	๒๓๐	๒๒๘	๔๕๘	๙๘	นายศิริ นามทับ
๖	หนองคลอง	๒๖๒	๒๓๔	๔๙๖	๑๐๗	นางเสงี่ยม บัวผัน
๗	ดอนโหมง	๓๑๗	๓๑๒	๖๒๙	๑๙๐	นายสันติ สุริวงแก้ว
๘	กุดเม็ก	๑๔๖	๑๕๒	๒๙๘	๖๑	นายอภิสิทธิ์ สมเดชะ
๙	หัวขัว	๒๕๗	๒๕๗	๕๑๗	๑๓๕	นายไพฑูรย์ แสนประเสริฐ
๑๐	โสกขุน	๒๗๘	๒๓๗	๕๑๕	๑๖๖	นายธรรมนุญ ไชยวิเศษ
๑๑	สว่าง	๒๒๗	๒๓๙	๔๖๖	๑๑๙	นายณัฐพล พันชะคาม
๑๒	หนองน้ำใส	๒๓๓	๒๒๖	๔๕๙	๘๓	นายกฤษฎา โพธิ์กลาง
๑๓	ศรีวิไล	๑๗๓	๑๖๕	๓๓๘	๖๒	นายสมาน สีเช่นไตร
๑๔	หัวช้าง	๒๑๒	๒๐๘	๔๒๐	๙๖	นายสมพงษ์ พิมพ์จ่อง
๑๕	หนองบัว	๑๗๙	๑๘๐	๓๕๙	๙๐	นายปัญญา กาหลง
๑๖	กุดรัง	๑๓๐	๑๐๗	๒๓๗	๖๑	นายธาดา ศรีหนองโคตร (กำนันตำบลกุดรัง)
รวมทั้งสิ้น		๓,๔๖๓	๓,๓๘๑	๖,๘๔๔	๑,๖๕๕	

ที่มา : ข้อมูลสำนักทะเบียนราษฎร อำเภอ กุดรัง จังหวัดมหาสารคาม ๓๐/๙/๒๕๕๙

๓.๒ ช่วงอายุและจำนวนประชากร (ณ เดือน กันยายน ๒๕๕๙)

๓.๒.๑	ช่วงอายุตั้งแต่แรกเกิด - ๑๕ ปี	ชาย = ๖๑๘ คน	หญิง = ๕๗๓ คน	รวมจำนวน	๑,๑๙๑ คน
๓.๒.๒	ช่วงอายุตั้งแต่ ๑๖ - ๒๕ ปี	ชาย = ๔๗๕ คน	หญิง = ๓๙๖ คน	รวมจำนวน	๘๗๑ คน
๓.๒.๓	ช่วงอายุตั้งแต่ ๒๖ - ๕๙ ปี	ชาย = ๑,๙๑๖ คน	หญิง = ๑,๘๓๘ คน	รวมจำนวน	๓,๗๕๔ คน
๓.๒.๔	ช่วงอายุตั้งแต่ ๖๐ - ๖๙ ปี	ชาย = ๒๗๘ คน	หญิง = ๓๔๒ คน	รวมจำนวน	๖๒๐ คน
๓.๒.๕	ช่วงอายุตั้งแต่ ๗๐ - ๗๙ ปี	ชาย = ๑๔๒ คน	หญิง = ๑๖๗ คน	รวมจำนวน	๓๐๙ คน
๓.๒.๖	ช่วงอายุตั้งแต่ ๘๐ - ๘๙ ปี	ชาย = ๒๗ คน	หญิง = ๕๗ คน	รวมจำนวน	๘๔ คน
๓.๒.๗	ช่วงอายุตั้งแต่ ๙๐ - ๑๐๐ ปี	ชาย = ๓ คน	หญิง = ๕ คน	รวมจำนวน	๘ คน

๔. สภาพทางสังคม

๔.๑ การศึกษา

- ศูนย์พัฒนาเด็กเล็กก่อนวัยเรียน	จำนวน	๔	แห่ง
- โรงเรียนประถมศึกษา	จำนวน	๔	แห่ง
- โรงเรียนมัธยม	จำนวน	๑	แห่ง
- ศูนย์การศึกษานอกระบบและการศึกษาตามอัธยาศัย	จำนวน	๒	แห่ง

ระดับ/สถานศึกษา	ศพด. กุดรัง	ศพด. หนองบัว	ศพด. หัวช้าง	ศพด. หนองคลอง	ร.ร.กุดรัง ประชาสรรค์	ร.ร. บ้านกุดรัง	ร.ร. บ้านหัวช้าง	ร.ร. บ้านกุดเม็ก	ร.ร. หนองคลอง หัวขัว	กศน. อ.กุดรัง
จำนวนครู/บุคลากร	๒	๒	๒	๒	๒๐	๘	๑๑	๑๑	๘	๒
เตรียมอนุบาล (ศพด.)	๓๓	๔๕	๓๓	๔๕	-	-	-	-	-	-
อนุบาล ๑	-	-	-	-	-	๑๒	๑๔	๑๒	๑๖	-
อนุบาล ๒	-	-	-	-	-	๑๖	๖	๑๑	๑๖	-
ประถมศึกษาที่ ๑	-	-	-	-	-	๑๒	๗	๑๖	๑๑	-
ประถมศึกษาที่ ๒	-	-	-	-	-	๑๓	๑๐	๘	๑๖	-
ประถมศึกษาที่ ๓	-	-	-	-	-	๑๐	๒๐	๑๕	๑๗	-
ประถมศึกษาที่ ๔	-	-	-	-	-	๙	๑๐	๑๖	๙	-
ประถมศึกษาที่ ๕	-	-	-	-	-	๑๐	๑๓	๑๓	๑๔	-
ประถมศึกษาที่ ๖	-	-	-	-	-	๑๐	๑๓	๒๐	๘	๒๙
มัธยมศึกษาศึกษาที่ ๑	-	-	-	-	๒๓	-	-	-	-	-
มัธยมศึกษาศึกษาที่ ๒	-	-	-	-	๒๓	-	-	-	-	-
มัธยมศึกษาศึกษาที่ ๓	-	-	-	-	๒๓	-	-	-	-	๔๕๕
มัธยมศึกษาศึกษาที่ ๔	-	-	-	-	๑๔	-	-	-	-	-
มัธยมศึกษาศึกษาที่ ๕	-	-	-	-	๒๔	-	-	-	-	-
มัธยมศึกษาศึกษาที่ ๖	-	-	-	-	๑๘	-	-	-	-	๗๐๕
รวมจำนวนนักเรียน	๓๓	๔๕	๓๓	๔๕	๑๔๕	๙๒	๙๓	๑๑๑	๑๑๕	๑,๑๘๙

๔.๒ สาธารณสุข

สาธารณสุข

- โรงพยาบาลรัฐบาล	จำนวน	๑	แห่ง
- ศูนย์สาธารณสุขอำเภอ กุดรัง (สอ.)	จำนวน	๑	แห่ง
- โรงพยาบาลประจำตำบล (รพสต.)	จำนวน	๑	แห่ง
- สถานพยาบาลเอกชน (คลินิก)	จำนวน	๒	แห่ง
- ร้านขายยาแผนปัจจุบัน	จำนวน	๑	แห่ง
- อัตราการมีและใช้ส้วมรดน้ำร้อยละ	จำนวน	๑๐๐ %	ของครัวเรือนทั้งตำบล

จำนวนประชาชนที่เข้ารับบริการสาธารณสุข จากโรงพยาบาลส่งเสริมสุขภาพตำบลทุกต้ง

หมู่ที่	ชื่อหมู่บ้าน	ช่วงอายุ							โรค							
		๐-๕ ปี	๖-๑๒ ปี	๑๓-๒๔ ปี	๒๕-๓๔ ปี	๓๕-๔๔ ปี	๔๕-๖๐ ปี	๖๑ ปี ขึ้นไป	เบาหวาน	ความดัน	หอบหืด	หัวใจ	ไข้เลือดออก	ทางเดินอาหาร	เด็กน้ำหนักต่ำ กว่าเกณฑ์	เด็กน้ำหนัก เกินเกณฑ์
๑	กุดรัง	๒๐	๒๔	๔๖	๒๓	๑๑๓	๓๗	๘๒	๑๔	๒๔	๔	-	-	๔	-	-
๒	หนองบัว	๑๔	๒๐	๒๙	๑๙	๗๕	๒๒	๓๘	๕	๑	๓	-	-	๒	๒	-
๓	หนองบ้าน	๒๑	๓๒	๓๒	๒๒	๖๖	๒๔	๓๓	๑๑	๑	๔	-	-	๔	๑	-
๔	หัวช้าง	๒๕	๔๑	๖๘	๔๑	๑๓๑	๒๑	๗๕	๑๙	๘	๑	-	-	๒	-	-
๕	โคกลี	๒๕	๔๓	๗๓	๔๙	๑๒๔	๒๖	๕๐	๑๐	๘	-	-	-	-	๑	๑
๖	หนองคลอง	๒๒	๓๓	๕๔	๓๕	๑๔๕	๒๔	๕๙	๑๒	๓	-	-	-	-	๑	๓
๗	ดอนโมง	๓๖	๓๗	๘๔	๕๖	๑๗๕	๕๕	๑๐๘	๓๒	๒๘	-	-	-	-	๑	-
๘	กุดเม็ก	๑๘	๓๓	๔๑	๒๘	๗๕	๑๙	๒๗	๑๕	๔	๑๐	-	-	๕	๑	๑
๙	หัวขัว	๒๘	๔๖	๖๓	๒๙	๑๐๐	๒๘	๔๙	๒๔	๑๐	-	-	๑	-	-	๒
๑๐	โสภขุ่น	๓๑	๓๗	๖๔	๔๒	๑๓๐	๒๗	๓๔	๑๗	๕	-	-	-	-	๔	๒
๑๑	สว่าง	๓๔	๔๑	๔๙	๔๔	๑๑๗	๓๒	๗๐	๑๗	๕	-	-	-	-	๓	๒
๑๒	หนองน้ำใส	๒๘	๓๘	๗๗	๕๓	๑๒๙	๑๘	๔๐	๑๔	๓	-	-	-	๓	๑	-
๑๓	ศรีวิไล	๒๐	๒๕	๓๔	๓๘	๘๑	๑๕	๓๒	๘	๔	-	-	-	-	๑	-
๑๔	หัวช้าง	๑๖	๓๘	๗๗	๗๒	๑๓๔	๓๗	๕๕	๘	๑๖	๑	-	๑	๔	๔	-
๑๕	หนองบัว	๑๕	๓๑	๗๗	๕๘	๑๓๐	๒๕	๔๖	๗	๑	๑	-	-	๓	๑	๓
๑๖	กุดรัง	๑๓	๓๐	๒๖	๒๒	๖๙	๒๓	๔๓	๑	๑๔	๓	-	-	๔	๒	๒
รวม		๓๘๖	๕๒๙	๘๙๔	๖๓๑	๑,๗๙๔	๔๓๓	๘๔๑	๒๒๒	๑๕๙	๒๗	-	๒	๓๑	๒๓	๑๖

๔.๓ ข้อมูลที่เกิดขึ้นในเขตพื้นที่รับผิดชอบ

-อาชญากรรม(ข้อมูล ณ เดือน ต.ค. ๕๘ - ก.ย. ๕๙)

คดีชีวิตร่างกายและเพศ

๑. ฆ่าผู้อื่นโดยเจตนา	จำนวน	๑	ราย
๒. ฆ่าผู้อื่นโดยไม่เจตนา	จำนวน	-	ราย
๓. ทำให้ตายโดยประมาท	จำนวน	-	ราย
๔. พยายามฆ่า	จำนวน	๓	ราย
๕. ทำร้ายร่างกาย	จำนวน	๕	ราย
๖. ข่มขืนกระทำชำเรา	จำนวน	๑	ราย

๔.๔ ข้อมูลที่เกิดขึ้นในเขตพื้นที่รับผิดชอบ

-ยาเสพติด (ณ เดือน ต.ค. ๕๘ - ก.ย. ๕๙)

คดีรัฐเป็นผู้เสียหาย

ยาเสพติด จำนวน ๘๓ คน

๔.๕ การสังคมสงเคราะห์

- ผู้สูงอายุ	จำนวน	๘๔๑	คน	รับเบี้ยยังชีพแล้ว	จำนวน	๘๔๑	คน
- ผู้พิการ	จำนวน	๑๔๒	คน	รับเบี้ยยังชีพแล้ว	จำนวน	๑๔๒	คน
- ผู้ป่วยเอดส์	จำนวน	๗	คน				

๕. ระบบบริการพื้นฐาน

๕.๑ การคมนาคมขนส่ง

การคมนาคม มีถนนในพื้นที่ คือ

- ทางหลวงแผ่นดิน หมายเลข ทล.๒๓ ผ่านบ้านหัวขัว ม.๙, บ้านโสกขุ่น, บ้านกุดเม็ก ม.๘
 - ทางหลวงแผ่นดิน หมายเลข ทขบ. ๒๓๒๒ ผ่านบ้านโสกขุ่น ม. ๑๐, บ้านหัวขัว ม.๔,๑๔, บ้านสว่าง ม.๑๑, บ้านหนองบัว ม.๒,๑๕ บ้านกุดรัง ม.๑
 - ถนนเชื่อมระหว่างหมู่บ้านเป็นคอนกรีต คสล., ลาดยาง, ลูกกรัง, ยกร่องปูนดิน
- โดยสภาพทั่วไปแล้วระบบการคมนาคมในหมู่บ้านยังไม่ดีเท่าที่ควร ซึ่งถนนระหว่างหมู่บ้านยังเป็นหลุมเป็นบ่อ โดยเฉพาะช่วงฤดูฝนการสัญจรได้รับความเดือดร้อนมากต้องการให้มีการซ่อมแซมปรับปรุง

๕.๒ การไฟฟ้า

- สำนักงานการไฟฟ้าส่วนภูมิภาค สาขา กุดรัง
- ในเขตองค์การบริหารส่วนตำบลกุดรัง มีไฟฟ้าครบทุกหมู่บ้าน การปรับปรุงและต้องการขยายไฟฟ้า เพื่อประสิทธิภาพมากขึ้น

๕.๓ การประปา

ประปาหมู่บ้าน มีจำนวน ๑๖ หมู่บ้าน - กิจกรรมประปาที่ อบต. รับผิดชอบ มีจำนวน ๒ หมู่บ้าน (บ้านหนองคลอง ม.๖, บ้านหัวขัว ม.๙) - กิจกรรม หมู่บ้าน จำนวน ๑๔ แห่ง

๕.๔ โทรศัพท์

- สถานีโทรคมนาคมอื่นๆ (ตู้โทรศัพท์สาธารณะ) จำนวน - แห่ง

๕.๕ ไปรษณีย์หรือการสื่อสารหรือการขนส่ง และวัสดุ ครุภัณฑ์

- ที่ทำการไปรษณีย์โทรเลข (ไปรษณีย์เอกชนอนุญาต) จำนวน ๑ แห่ง

๖. ระบบเศรษฐกิจ

๖.๑ การเกษตร

ประชากรส่วนใหญ่ประกอบอาชีพเกษตรกรรม ทำนา ประมาณ ๗๓% เลี้ยงสัตว์ ประมาณ ๑๐% ทำไร่ ประมาณ ๕% ทำสวน ประมาณ ๒% ไร่จ้าง ประมาณ ๓% ค้าขาย ประมาณ ๔% และอื่นๆ ประมาณ ๓% พืชเศรษฐกิจที่สำคัญขององค์การบริหารส่วนตำบลกุดรัง (เฉลี่ย/ปี)

- ข้าวนาปี	เนื้อที่ปลูก	๑๓,๖๔๘	ไร่		
- ข้าวจ้าว	เนื้อที่ปลูก	๑,๘๘๘	ไร่	ผลผลิต ๖๒๑	กิโลกรัม/ไร่
- ข้าวเหนียว	เนื้อที่ปลูก	๑๑,๗๕๐	ไร่	ผลผลิต ๖๕๐	กิโลกรัม/ไร่
- มันสำปะหลัง	เนื้อที่ปลูก	๒,๒๖๑	ไร่	ผลผลิต ๒,๘๙๐	กิโลกรัม/ไร่
- อ้อย	เนื้อที่ปลูก	๒,๖๐๙	ไร่	ผลผลิต ๓,๕๐๐	กิโลกรัม/ไร่

๖.๒ การประมง

มีการประมง จำนวน ๑ แห่ง คือ การเลี้ยงปลาหมูบ้านหนองคลอง หมู่ที่ ๖ และบ้านศรีวิไล หมู่ที่ ๑๓

๖.๓ การปลูกสัตว์
ข้อมูลผู้เลี้ยงสัตว์

หมู่บ้าน	จำนวนผู้เลี้ยงสัตว์	พื้นที่ปลูกหญ้า (ไร่)	โคเนื้อ (ตัว)	โคนม (ตัว)	กระบือ (ตัว)	สุกร (ตัว)	ไก่ (ตัว)	เป็ด (ตัว)	แพะ (ตัว)	แกะ (ตัว)	สัตว์เลี้ยงอื่นๆ(ม้า)	สุนัข (ตัว)	แมว (ตัว)
กุดรัง	๕๕	๗๐	๘๗	๐	๒๓	๖๙	๒,๖๘๑	๒๕๑	๑๑	๐	๗	๓๓	๙
หนองบัว	๓๗	๔๒	๒๔	๐	๑๖	๕๔	๑,๗๕๔	๑๓๔	๐	๐	๐	๖๓	๒๙
หนองบ้าน	๓๔	๒๗	๕๐	๐	๒๒	๙๐	๒,๒๘๕	๗๖	๑	๐	๐	๖๓	๑๐
หัวช้าง	๒๒	๑๕	๖๐	๐	๒๐	๑๗	๖๕๙	๑๐๒	๐	๐	๐	๓๕	๕
โคกถี่	๔๐	๑๘	๕๕	๐	๑๕	๒๘	๑,๐๒๓	๒๙๔	๐	๐	๐	๙๐	๒๗
หนองคลอง	๗๕	๒๔	๗๙	๐	๕๕	๘๖	๓,๒๗๘	๑๑๙	๐	๐	๐	๑๒๗	๑๘
ดอนโมง	๕๓	๒๐๑	๘๒	๐	๕๕	๗๕	๑,๙๒๘	๑๓๒	๐	๐	๐	๘๙	๑๕
กุดเม็ก	๒๔	๑๗	๓๑	๐	๒๑	๕๑	๑,๐๖๕	๖๘	๐	๐	๐	๔๓	๑
หัวขัว	๔๗	๒๓	๕๒	๐	๔๗	๕๐	๑,๙๐๓	๒๖	๐	๐	๐	๘๖	๑๐
โสกขุน	๒๘	๑๔	๓๑	๐	๑๕	๗๙	๑,๐๒๒	๓๗	๐	๐	๐	๗๐	๑๓
สว่าง	๕๒	๑๘	๖๙	๐	๔๓	๖๕	๑,๔๐๕	๔๔	๐	๐	๐	๗๗	๑๕
หนองน้ำใส	๒๙	๑๔	๘	๐	๑๔	๑๑	๘๘๖	๑๑	๐	๐	๐	๖๒	๒
ศรีวิไล	๓๒	๒๐	๓๔	๐	๓๓	๑๖	๖๙๕	๓๒	๐	๐	๐	๒๘	๑๐
หัวช้าง	๒	๗	๕	๐	๔	๐	๗๐	๐	๐	๐	๐	๓๔	๗
หนองบัว	๖	๑๔	๑๒	๐	๖	๐	๐	๐	๐	๐	๐	๕๒	๑๐
กุดรัง	๓๗	๒๔	๓๘	๐	๓๖	๓๔	๑,๑๓๙	๓๑	๐	๐	๐	๖๖	๑๔
รวม	๕๗๓	๕๔๘	๗๑๗	๐	๔๒๕	๗๒๕	๒๑,๗๙๓	๑,๓๕๗	๑๒	๐	๗	๑,๐๑๘	๑๙๕

๖.๔ การบริการ

- ธนาคาร	๑	แห่ง	- ร้านอาหาร/ร้านเสริมสวย/ร้านซ่อม	๔๘	แห่ง
- ร้านคาราโอเกะ	๒	แห่ง	- ร้านสถานที่ล้างรถยนต์	๓	แห่ง
- ร้านเครื่องศรกรรม	๑	แห่ง	- ร้านบริการซักรีด	๒	แห่ง
- ร้านถ่ายเอกสาร	๒	แห่ง	- ร้านบริการคอมพิวเตอร์/เกมส์	๒	แห่ง
- บริการติดกระจก/ใส่กระจก	๓	แห่ง	- ร้านผลิตขนมจีน	๑	แห่ง
- โรงสี	๒๑	แห่ง	- สถานที่ซนไก่	๑	แห่ง
- ร้านถ่ายรูป	๒	แห่ง	- ร้านเย็บผ้า	๒	แห่ง
- ร้านจำหน่ายหีบศพ	๒	แห่ง	- ร้านรับซื้อของเก่า	๒	แห่ง
- ร้านวัสดุก่อสร้าง	๒	แห่ง	- ร้านบริการขายยางรถยนต์	๒	แห่ง
- บิมน้ำมันขนาดเล็ก	๒	หัวจ่าย ๘ แห่ง	- ร้านค้า	๗๑	แห่ง
- รีสอร์ท	๓	แห่ง	- ร้านจำหน่ายสินค้าทางการเกษตร	๖	แห่ง
- บ้านพักให้เช่า	๑๖	แห่ง	- ร้านจำหน่ายรถ จยย.	๒	แห่ง
- ร้านจำหน่ายอุปกรณ์/อาหารสัตว์	๓	แห่ง	- ร้านจำหน่ายเสื้อผ้า/เครื่องนุ่งห่ม	๒	แห่ง
- ร้านจำหน่ายอุปกรณ์ประปา, ไฟฟ้า	๖	แห่ง	- ร้านขายอุปกรณ์เครื่องครัว	๑	แห่ง
- ร้านขายอะไหล่รถจักรยานยนต์	๑	แห่ง	- ร้านตัวแทนจำหน่ายซิงเกอร์	๑	แห่ง
- ตลาดนัดย่านชุมชน	๓	แห่ง	- สถานที่เช่าเสารับสัญญาณโทรศัพท์เคลื่อนที่	๔	แห่ง

๖.๕ การท่องเที่ยว

- พื้นที่ของ อบต. สามารถพัฒนาเป็นแหล่งท่องเที่ยวในอนาคตได้เพราะมีแหล่งท่องเที่ยว เช่น ศูนย์ทอผ้าไหม บ้านกุตริง และปราสาทกุตริง

๖.๖ อุตสาหกรรม

- โรงกลึง	๑	แห่ง	- อุตสาหกรรมตัดเย็บเสื้อผ้า (ผ้าโหล)	๑	แห่ง
-----------	---	------	--------------------------------------	---	------

๖.๗ การพาณิชย์และกลุ่มอาชีพ

การพาณิชย์ ประกอบด้วย การบริหารประปาหมู่บ้าน หมู่ที่ ๖ และหมู่ที่ ๙

กลุ่มอาชีพ ประกอบด้วย

- กลุ่มอาชีพ/วิสาหกิจชุมชน	จำนวน ๑๒	กลุ่ม	- กลุ่มร้านค้าชุมชน	จำนวน ๕	กลุ่ม
----------------------------	----------	-------	---------------------	---------	-------

ลำดับ	ชื่อกลุ่ม องค์กร เจ้าของกิจการ	รหัสกลุ่ม	จำนวน ผลิตภัณฑ์	สถานที่ตั้ง			
				เลขที่	หมู่ที่	ตำบล	โทรศัพท์
๑	กลุ่มแปรรูปสมุนไพร	๔๔๑๒๐๐๐๐๕	๑	๑๐๒	๑	กุดรัง	๐๘๖๒๒๘๒๘๔๔
๒	กลุ่มบ้านเครื่องราชศิวาภรณ์	๔๔๑๒๐๐๐๐๗	๒	๑๐๘	๙	กุดรัง	๐๘๑๐๔๘๒๕๐๙
๓	กลุ่มทอผ้าไหม-ผ้าฝ้าย	๔๔๑๒๐๐๐๑๑	๒	๙	๓	กุดรัง	๐๘๖๙๙๒๕๒๕๐
๔	กลุ่มพัฒนาอาชีพทอผ้าไหมบ้านหนองบัว ม.๑๕	๔๔๑๒๐๐๐๑๒	๑	๔๒	๑๕	กุดรัง	๐๘๐๐๒๖๕๖๓๙
๕	กลุ่มแปรรูปอาหารไทยบ้านดอนโมง	๔๔๑๒๐๐๐๑๔	๑	๓๒	๗	กุดรัง	๐๔๓๗๒๕๑๒๙
๖	กลุ่มแปรรูปผ้าฝ้าย ม.๗ บ้านดอนโมง	๔๔๑๒๐๐๐๑๖	๔	๑๗๙	๗	กุดรัง	๐๘๑๙๕๔๐๐๖๐
๗	กลุ่มสร้างงาน สร้างเงิน สร้างรายได้	๔๔๑๒๐๐๐๑๗	๒	๙๔/๑	๙	กุดรัง	๐๘๘๕๑๒๙๓๒๓
๘	กลุ่มทอเสื่อกกบ้านดอนโมง ม.๗	๔๔๑๒๐๐๐๒๔	๒	๖๐	๗	กุดรัง	๐๘๙๕๗๔๔๗๔๐
๙	กลุ่มทอผ้าไหมบ้านกุดรัง	๔๔๑๒๐๐๐๒๕	๔	๖๙	๑	กุดรัง	๐๘๗๒๑๔๔๒๐๖
๑๐	กลุ่มทอผ้าไหมบ้านหนองบัว ม.๒	๔๔๑๒๐๐๐๒๘	๑	๑๒๑	๒	กุดรัง	๐๘๕๗๔๕๑๑๗๐
๑๑	กลุ่มข้าวฮางกุดรัง	๔๔๑๒๐๐๐๓๖	๑	๑๔๑	๑	กุดรัง	๐๘๔๖๘๖๕๑๔๑
๑๒	กลุ่มวิสาหกิจเพิ่มผลผลิตและแปรรูปการเกษตร	๔๔๑๒๐๐๐๓๗	๑	๔๔	๙	กุดรัง	๐๘๑๙๖๕๐๕๑๕

๖.๘ แรงงาน

ประชาชนในตำบลกุดรัง วัยแรงงานอยู่ในช่วงอายุ ๓๐ - ๖๐ ปี คิดเป็นร้อยละ ๒๕% ของจำนวนประชากรทั้งสิ้นในตำบลกุดรัง

๗. เศรษฐกิจพอเพียงท้องถิ่น (ด้านการเกษตรและแหล่งน้ำ)

๗.๑ ข้อมูลพื้นฐานของหมู่บ้านหรือชุมชน

แบบประมวลผลรายหมู่บ้าน ปี ๒๕๕๙

ลำดับ	ชื่อหมู่บ้าน	ประชากร				การใช้ประโยชน์ที่ดินเพื่อการเกษตรกรรม (ไร่)										
		ทั้งหมด (ครัวเรือน)	ชาย (คน)	หญิง (คน)	รวม (คน)	ทั้งหมด (ไร่)	อยู่อาศัย (ไร่)	พื้นที่การเกษตร (ไร่)	พื้นที่อื่นๆ (ไร่)	นาทั้งหมด	ที่นา ใน เขตชลฯ	ที่นา นอกเขตชลฯ	นาเขตสูบน้ำไฟฟ้า (ไร่)	พืชไร่ (ไร่)	ไม่ผล/ไม่ยืนต้นพืช สวน (ไร่)	พืชผัก (ไร่)
๑	กุดรัง	๑๒๒	๑๖๕	๑๗๔	๓๓๙	๓,๘๐๕	๒๕๐	๒,๕๕๕	๑,๑๐๐	๑,๔๕๓	๐	๑,๔๕๓	๐	๘๐๗	๐	๒๐๕
๒	หนองบัว	๖๓	๙๓	๙๖	๑๘๙	๑๙๙	๑๗๑	๑,๐๒๘	๐	๙๓๑	๐	๙๓๑	๐	๘๔	๐	๑๓
๓	หนองบ้าน	๗๖	๑๐๑	๑๐๖	๒๐๗	๑,๕๙๐	๑๖๕	๑,๓๖๓	๖๒	๙๔๕	๐	๙๔๕	๐	๔๐๐	๐	๑๘
๔	หัวช้าง	๑๒๖	๑๔๓	๑๓๙	๒๘๒	๒,๒๐๘	๑๘๒	๑,๕๓๖	๔๙๐	๑,๐๔๐	๐	๑,๐๔๐	๐	๔๘๖	๐	๑๐
๕	โคกถี่	๙๘	๑๓๕	๑๓๐	๒๖๕	๑,๘๗๑	๑๗๘	๑,๕๒๓	๑๗๐	๘๘๔	๐	๘๘๔	๐	๖๐๐	๐	๓๙
๖	หนองคลอง	๑๐๗	๒๑๙	๒๐๑	๔๒๐	๒,๖๕๐	๑๑๘	๑,๙๔๒	๕๙๐	๑,๒๘๗	๐	๑,๒๘๗	๐	๖๓๔	๐	๒๑
๗	ดอนโม่	๑๙๐	๓๐๕	๓๐๔	๖๐๙	๒,๕๖๘	๓๐๗	๒,๒๖๑	๐	๑,๔๙๕	๐	๑,๔๙๕	๐	๖๔๔	๐	๑๒๒
๘	กุดเม็ก	๖๑	๑๒๓	๑๓๒	๒๕๕	๑,๗๗๓	๑๙๔	๑,๕๕๗	๓๒	๗๓๔	๐	๗๓๔	๐	๗๙๗	๐	๑๖
๙	หัวขัว	๑๓๕	๑๙๗	๑๘๙	๓๘๖	๒,๑๕๙	๒๐๔	๑,๙๑๕	๔๐	๑,๑๙๒	๐	๑,๑๙๒	๐	๗๒๐	๐	๓
๑๐	โสกขุน	๑๖๖	๒๑๗	๑๙๗	๔๑๔	๑,๙๓๗	๖๔๑	๑,๐๔๑	๒๕๕	๕๘๖	๐	๕๘๖	๐	๔๕๐	๐	๕
๑๑	สว่าง	๑๑๙	๑๗๗	๑๙๐	๓๖๗	๑,๘๑๕	๒๒๖	๑,๕๘๙	๐	๑,๑๔๘	๐	๑,๑๔๘	๐	๔๒๗	๐	๑๔
๑๒	หนองน้ำใส	๘๓	๑๔๘	๑๕๑	๒๙๙	๒,๐๖๒	๑๑๓	๑,๘๖๘	๘๑	๙๔๒	๐	๙๔๒	๐	๘๘๔	๐	๔๒
๑๓	ศรีวิไล	๖๒	๑๕๗	๑๔๓	๓๐๐	๑,๓๒๙	๑๐๙	๑,๒๒๐	๐	๙๒๗	๐	๙๒๗	๐	๒๘๕	๐	๘
๑๔	หัวช้าง	๙๖	๑๔๖	๑๕๔	๓๐๐	๑,๔๘๘	๑๓๘	๑,๓๕๐	๐	๑,๐๔๘	๐	๑,๐๔๘	๐	๒๖๘	๐	๓๔
๑๕	หนองบัว	๙๐	๑๘๐	๑๗๗	๓๕๗	๑,๓๓๔	๑๔๕	๑,๑๒๙	๖๐	๙๙๓	๐	๙๙๓	๐	๑๑๕	๐	๒๑
๑๖	กุดรัง	๖๑	๙๓	๘๔	๑๗๗	๑,๖๙๕	๑๑๐	๑,๕๘๕	๐	๑,๑๘๒	๐	๑,๑๘๒	๐	๓๕๖	๔๗	
รวม		๑,๖๕๕	๑,๖๕๕	๒,๕๖๗	๕,๑๖๖	๓๐,๔๘๓	๓,๒๕๑	๒๕,๓๕๒	๒,๘๘๐	๑๖,๗๗๗	๐	๑๖,๗๗๗	๐	๗,๙๕๗	๔๗	๕๗๑

๗.๒ ข้อมูลด้านการเกษตร

ประชากรส่วนใหญ่ประกอบอาชีพเกษตรกรรม ทำนา ประมาณ ๗๓% เลี้ยงสัตว์ ประมาณ ๑๐% ทำไร่ ประมาณ ๕% ทำสวน ประมาณ ๒% รับจ้าง ประมาณ ๓% ค้าขาย ประมาณ ๔% และอื่นๆ ประมาณ ๓% พืชเศรษฐกิจที่สำคัญขององค์การบริหารส่วนตำบลกุตรัง (เฉลี่ย/ปี)

- ข้าวนาปี	เนื้อที่ปลูก	๑๓,๖๔๘	ไร่		
- ข้าวเจ้า	เนื้อที่ปลูก	๑,๘๘๘	ไร่	ผลผลิต ๖๒๑	กิโลกรัม/ไร่
- ข้าวเหนียว	เนื้อที่ปลูก	๑๑,๗๕๐	ไร่	ผลผลิต ๖๕๐	กิโลกรัม/ไร่
- มันสำปะหลัง	เนื้อที่ปลูก	๒,๒๖๑	ไร่	ผลผลิต ๒,๘๙๐	กิโลกรัม/ไร่
- อ้อย	เนื้อที่ปลูก	๒,๖๐๙	ไร่	ผลผลิต ๓,๕๐๐	กิโลกรัม/ไร่

๗.๓ ข้อมูลด้านแหล่งน้ำทางการเกษตร

- ลำห้วย,ลำน้ำ ๑๐ แห่ง ประกอบด้วย

- | | |
|----------------|----------------|
| ๑. ห้วยแฮด | ๖. ห้วยน้ำจ้อย |
| ๒. ห้วยโป่ง | ๗. ห้วยแท่น |
| ๓. ห้วยกุตรัง | ๘. ห้วยโสกขุ่น |
| ๔. ห้วยชี้หนู | ๙. ห้วยบง |
| ๕. ห้วยหนองแปน | ๑๐. ห้วยพิมาน |

- บึง,หนอง,และอื่นๆ ๒๐ แห่ง เป็นแหล่งน้ำสาธารณประโยชน์ ประกอบด้วย

- | | |
|-------------------------|---------------------------------|
| ๑. หนองบัว ม.๒ | ๑๑. หนองอีเต่า (หนองน้ำกิน) ม.๙ |
| ๒. หนองนาดี ม.๒ | ๑๒. หนองกุดแคน ม.๑๐ |
| ๓. หนองพุก ม.๔ | ๑๓. หนองโสกขุ่น ม.๒ |
| ๔. หนองคลอง ม.๖ | ๑๔. โสกบักหมี ม.๓ |
| ๕. หนองลาด ม.๖ | ๑๕. หนองบ้าน ม.๓ |
| ๖. กุดอีชีว ม.๑ | ๑๖. หนองโคกลี (วัดร้าง) ม.๒ |
| ๗. หนองม่วง ม.๑๖ | ๑๗. หนองอีแตก |
| ๘. หนองสะโมง (กระโหม่ง) | ๑๘. สระสาธารณะวัดป่ากุตรัง |
| ๙. หนองพิมาน ม.๙ | ๑๙. สระสาธารณะวัดป่าหัวช้าง |
| ๑๐. หนองคูบักแก้ว ม.๒ | ๒๐. หนองกกโพธิ์ ม.๖ |

๘. ศาสนา ประเพณี วัฒนธรรม

๘.๑ การนับถือศาสนา ประชาชนในตำบลกุตรังนับถือศาสนาพุทธ

๘.๒ ประเพณีและงานประจำปี

๘.๒.๑ ประเพณี (ฮีตสิบสองคองสิบสี่)

- | | |
|----------------------------|--------------------------|
| -ประเพณีบุญข้าวกรรม | -ประเพณีบุญข้าฮะ |
| -ประเพณีบุญคุณลาน | -ประเพณีบุญเข้าพรรษา |
| -ประเพณีบุญข้าวจี | -ประเพณีบุญข้าวประดับดิน |
| -ประเพณีแห่สหรือบุญมหาชาติ | -ประเพณีบุญข้าวสาก |
| -ประเพณีบุญสงกรานต์ | -ประเพณีบุญออกพรรษา |
| -ประเพณีบุญบั้งไฟ | -ประเพณีบุญกฐิน |

๘.๒.๒ งานประจำปี

- งานแข่งขันกีฬาประเพณีด้านยาเสพติด
- งานวันเด็ก
- งานสืบสานวัฒนธรรมไทยใหม่งามลายสร้อยดอกหมาก
- งานสืบสานประเพณีสงกรานต์
- งานแห่พระสองตำบล
- งานบุญบั้งไฟ
- งานลอยกระทง

๙. ทรัพยากรธรรมชาติ

๙.๑ น้ำ ประกอบด้วย ๑. ลำห้วย,ลำน้ำ ๑๐ แห่ง ๒. บึง,หนอง,และอื่นๆ ๒๐ แห่ง

๙.๒ ป่าไม้ ทรัพยากรป่าไม้ อบต.กุดรัง มีสภาพป่าไม้ในเขตสาธารณะจำนวน ๔ แปลง ที่คงสภาพป่าชุมชนเนื้อที่ประมาณ ๗๐๐ ไร่

๙.๓ คุณภาพของทรัพยากรธรรมชาติ สามารถเป็นแหล่งอาหารสัตว์ภายในตำบลได้อย่างเพียงพอ และฝนเริ่มตกมากขึ้นจากการอนุรักษ์ป่าไม้

๑๐. อื่นๆ

๑๐.๑ มวลชนจัดตั้ง

- ลูกเสือชาวบ้าน	๒	รุ่น	จำนวน	๔๕๐	คน
- กลุ่มอาชีพ	๗	กลุ่ม	จำนวน	๗๐๐	คน
- ตำรวจอาสา	๑	รุ่น	จำนวน	๓๐	คน
- อปพร.	๒	รุ่น	จำนวน	๑๖๐	คน
- พลังแผ่นดินเอาชนะยาเสพติด	๑	รุ่น	จำนวน	๔๐๐	คน
- อสม.	๑	รุ่น	จำนวน	๑๔๖	คน
- เครือข่ายสุขภาพผู้สูงอายุ	๑	รุ่น	จำนวน	๘๔๑	คน
- อผส.	๑	รุ่น	จำนวน	๔๐	คน
- กลุ่มผู้คุ้มครองผู้บริโภคตำบลกุดรัง	๑๖	หมู่บ้าน	จำนวน	๓๔	คน

๑๐.๒ ศักยภาพตำบลขององค์การบริหารส่วนตำบล

(๑) คณะผู้บริหาร จำนวน ๔ คน

- นายก อบต. จำนวน ๑ คน

- รองนายก อบต. จำนวน ๒ คน

- เลขานุการนายก อบต. จำนวน ๑ คน

(๒) จำนวนบุคลากร จำนวน ๔๒ คน

พนักงานส่วนตำบล จำนวน ๒๐ คน

- สำนักงานปลัด จำนวน ๖ คน

- กองคลัง จำนวน ๔ คน

- กองช่าง จำนวน ๒ คน

- ส่วนการศึกษา ศาสนา และวัฒนธรรม จำนวน ๕ คน

- ส่วนสวัสดิการสังคม จำนวน ๒ คน

- ส่วนสาธารณสุขและสิ่งแวดล้อม จำนวน ๑ คน

พนักงานจ้าง	จำนวน	๙	คน	
- พนักงานจ้างประจำ	จำนวน	๑	คน	
- พนักงานจ้างตามภารกิจ	จำนวน	๗	คน	
- พนักงานจ้างทั่วไป	จำนวน	๑	คน	
จ้างเหมาบริการ	จำนวน	๑๓	คน	
(๓) ระดับการศึกษาบุคลากร				
- มัธยมศึกษาตอนปลาย	จำนวน	๑	คน	
- ปวส.	จำนวน	๓	คน	
- ปวท.	จำนวน	๑	คน	
- ปวช.	จำนวน	๑	คน	
- อนุปริญญา	จำนวน	-	คน	
- ปริญญาตรี	จำนวน	๑๗	คน	
- ปริญญาโท	จำนวน	๗	คน	

๑๐.๓ จุดเด่นของ ตำบลกุตุรงค์

๑. สินค้าระดับ OTOP คือผ้าไหมลายสร้อยดอกหมาก
๒. ประชาชนมีความขยันหมั่นเพียรในการประกอบอาชีพ
๓. ประชาชนให้ความร่วมมือในการจ่ายภาษีต่างๆ ให้ อบต.
๔. ประชาชนมีความสนใจในการรวมกลุ่ม เพื่อทำกิจกรรมร่วมกัน
๕. ประชาชนมีการอนุรักษ์วัฒนธรรม ประเพณีเป็นอย่างดี
๖. ประชาชนเข้ามามีส่วนร่วมในการบริหารตำบลในนามสภาகுตุรงค์และร่วมตรวจสอบการบริหารของส่วนท้องถิ่น
๗. ประชาชนมีกรรมสิทธิ์ในที่ดินเป็นของตนเองส่วนมาก
๘. อบต. มีการทำงานแบบบูรณาการกับภาคีเครือข่าย

ส่วนที่ ๒

ยุทธศาสตร์องค์กรปกครองส่วนท้องถิ่น
องค์การบริหารส่วนตำบลกุด้รัง

ส่วนที่ ๒
ยุทธศาสตร์องค์กรปกครองส่วนท้องถิ่น

๑. ความสัมพันธ์ระหว่างแผนพัฒนาระดับมหภาค

๑.๑ แผนยุทธศาสตร์ชาติ ๒๐ ปี

๑. ยุทธศาสตร์ด้านความมั่นคง
๒. ยุทธศาสตร์ด้านการสร้างความสามารถในการแข่งขัน
๓. ยุทธศาสตร์ด้านการพัฒนาและเสริมสร้างศักยภาพคน
๔. ยุทธศาสตร์ด้านการสร้างโอกาสความเสมอภาคและเท่าเทียมกันทางสังคม
๕. ยุทธศาสตร์ด้านการสร้างการเติบโตบนคุณภาพชีวิตที่เป็นมิตรกับสิ่งแวดล้อม
๖. ยุทธศาสตร์ด้านระบบการบริหารภาครัฐมีประสิทธิภาพทันสมัย รับผิดชอบต่อ โปร่งใส ตรวจสอบได้ และ

๑.๒ แผนพัฒนาเศรษฐกิจและสังคมแห่งชาติ ฉบับที่ ๑๒ มีหลักการสำคัญของแผนดังนี้

๑. ยึด “หลักปรัชญาของเศรษฐกิจพอเพียง”
๒. ยึด “คนเป็นศูนย์กลางการพัฒนา”
๓. ยึด “วิสัยทัศน์ภายใต้ยุทธศาสตร์ชาติ ๒๐ ปี”
๔. ยึด “เป้าหมายอนาคตประเทศไทยปี ๒๕๗๙”
๕. ยึด “หลักการนำไปสู่การปฏิบัติให้เกิดผลสัมฤทธิ์อย่างจริงจังใน ๕ ปีที่ต่อ ยอดไปสู่ผลสัมฤทธิ์ที่เป็นเป้าหมายระยะยาว”

๑.๓ แผนพัฒนากลุ่มจังหวัดภาคตะวันออกเฉียงเหนือตอนกลาง พ.ศ. ๒๕๖๑-๒๕๖๔

กลุ่มจังหวัดภาคตะวันออกเฉียงเหนือตอนกลาง ได้กำหนดแผนยุทธศาสตร์การพัฒนากลุ่มจังหวัด พ.ศ. ๒๕๖๑ - ๒๕๖๔ เพื่อใช้เป็นกรอบแนวทางการพัฒนากลุ่มจังหวัด ภายใต้ผลการวิเคราะห์สภาพแวดล้อม ศักยภาพ บริบทของการพัฒนาที่ผ่านมาและในอนาคต รวมทั้งสภาพของปัญหาและความต้องการของประชาชน โดยมี ยุทธศาสตร์ของการพัฒนากลุ่มจังหวัดภาคตะวันออกเฉียงเหนือตอนกลาง ดังนี้

วิสัยทัศน์

“ศูนย์กลางอุตสาหกรรมแปรรูปการเกษตร เชื่อมโยงการบริการ การท่องเที่ยว และจิตตีสู่อนุภาคลุ่มน้ำโขง”

ประเด็นยุทธศาสตร์/กลยุทธ์/แนวทางการพัฒนา

ประเด็นยุทธศาสตร์ที่ ๑ : การพัฒนาศักยภาพการผลิตการเกษตรและอุตสาหกรรมแปรรูปการเกษตรที่เป็นมิตรต่อสิ่งแวดล้อม

ประเด็นยุทธศาสตร์ที่ ๒ : การพัฒนาขีดความสามารถทางการแข่งขันด้านการค้า การบริการและโลจิสติกส์

ประเด็นยุทธศาสตร์ที่ ๓ : การเพิ่มศักยภาพการท่องเที่ยวอย่างครบวงจร

๑.๔ ยุทธศาสตร์การพัฒนาจังหวัดมหาสารคาม พ.ศ.๒๕๖๑ - ๒๕๖๔

ประเด็นยุทธศาสตร์ที่ ๑ สร้างความรู้และความสุขอย่างรอบด้าน

ประเด็นยุทธศาสตร์ที่ ๒ เสริมสร้างความเข้มแข็งและพัฒนาท้องถิ่นอย่างยั่งยืน

ประเด็นยุทธศาสตร์ที่ ๓ การบริหารจัดการท้องถิ่น

๑.๕ ยุทธศาสตร์การพัฒนาขององค์กรปกครองส่วนท้องถิ่นในเขตจังหวัด (พ.ศ. ๒๕๖๑-๒๕๖๔)

ประเด็นยุทธศาสตร์ที่ ๑ การจัดการศึกษาและสร้างสังคมแห่งการเรียนรู้ในท้องถิ่น

ประเด็นยุทธศาสตร์ที่ ๒ การสร้างความเข้มแข็งของสังคมและชุมชนในท้องถิ่น

ประเด็นยุทธศาสตร์ที่ ๓ การพัฒนาโครงสร้างการผลิตและสร้างความมั่นคงทางเศรษฐกิจในท้องถิ่น

ประเด็นยุทธศาสตร์ที่ ๔ การพัฒนาและเสริมสร้างประสิทธิภาพองค์กร

๑.๖ ยุทธศาสตร์การพัฒนาขององค์กรปกครองส่วนท้องถิ่นในเขตจังหวัด (พ.ศ.๒๕๖๑ - ๒๕๖๔)

ประเด็นยุทธศาสตร์ที่ ๑ การจัดการศึกษาและสร้างสังคมแห่งการเรียนรู้ในท้องถิ่น

ประเด็นยุทธศาสตร์ที่ ๒ การสร้างความเข้มแข็งของสังคมและชุมชนในท้องถิ่น

ประเด็นยุทธศาสตร์ที่ ๓ การพัฒนาโครงสร้างการผลิตและสร้างความมั่นคงทางเศรษฐกิจในท้องถิ่น

ประเด็นยุทธศาสตร์ที่ ๔ การพัฒนาและเสริมสร้างประสิทธิภาพองค์กร

๑.๗ อื่นๆ มีความสัมพันธ์/สอดคล้องกับ THAILAND ๔.๐

๑. เปลี่ยนจากการผลิตสินค้าโภคภัณฑ์ ไปสู่สินค้านวัตกรรม

๒. เปลี่ยนจากการขับเคลื่อนด้วยอุตสาหกรรม ไปสู่การขับเคลื่อนด้วยเทคโนโลยี

๓. เปลี่ยนจากภาคการผลิตสินค้า ไปสู่ภาคบริการมากขึ้น

๒. ยุทธศาสตร์ขององค์กรปกครองส่วนท้องถิ่น

๒.๑ วิสัยทัศน์ (Vision) ขององค์การบริหารส่วนตำบลกุตุรงค์

“ตำบลน่าอยู่ กุตุรงค์รักชาติ ศาสนา พระมหากษัตริย์”

๑.๑ ยุทธศาสตร์ เพื่อการพัฒนาองค์การบริหารส่วนตำบลกุตุรงค์ (Strategy)

ประเด็นยุทธศาสตร์ที่ ๑ ด้านการพัฒนาการศึกษาและเรียนรู้

แผนงานการศึกษา / แผนงานสวัสดิการสังคม

แนวทางการพัฒนา ๑. ส่งเสริมและพัฒนาระบบการเรียนรู้การสอนในทุกระบบ และทุกระดับ

๒. ส่งเสริมและพัฒนานักเรียน และบุคลากรทางการศึกษา

ประเด็นยุทธศาสตร์ที่ ๒ ด้านการพัฒนาและปรับปรุงโครงสร้างพื้นฐาน

แผนงานเคหะและชุมชน/แผนงานอุตสาหกรรมและการโยธา

แนวทางการพัฒนา ๑. ก่อสร้างและปรับปรุงถนน สะพาน ทางเท้า และทางระบายน้ำ

๒. ก่อสร้าง บำรุง รักษา ระบบสาธารณูปโภคและระบบสาธารณสุข

๓. พัฒนาแหล่งน้ำและปรับปรุงภูมิทัศน์

๔. จัดทำผังเมือง และการควบคุมอาคาร

ประเด็นยุทธศาสตร์ที่ ๓ ด้านการส่งเสริมคุณภาพชีวิตและความเข้มแข็ง ในชุมชนและสังคม

แผนงานสังคมสงเคราะห์/แผนงานการเกษตร/แผนงานสร้างความเข้มแข็งของชุมชน/แผนงานบริหารงาน

ทั่วไป/แผนงานสาธารณสุข/แผนงานการศาสนาวัฒนธรรมและนันทนาการ

- แนวทางการพัฒนา
๑. สนับสนุนการดำเนินงานตามแนวทางหลักปรัชญาเศรษฐกิจพอเพียง
 ๒. การพัฒนาและส่งเสริมอาชีพ
 ๓. พัฒนาและส่งเสริมการคุณภาพชีวิตผู้สูงอายุ ผู้พิการ เด็ก เยาวชน ผู้ยากจน ผู้ยากไร้ และผู้ด้อยโอกาส
 ๔. ส่งเสริมการปกครองในระบอบประชาธิปไตยอันมีพระมหากษัตริย์ทรงเป็นประมุข
 ๕. ส่งเสริมและพัฒนาผู้นำชุมชน ผู้นำท้องถิ่น รวมถึงเครือข่าย
 ๖. ป้องกันบรรเทาสาธารณภัยและรักษาความสงบเรียบร้อยในสังคมและชุมชน
 ๗. พัฒนาและส่งเสริมการกีฬาและนันทนาการ
 ๘. ควบคุมป้องกันโรคติดต่อและไม่ติดต่อ

ประเด็นยุทธศาสตร์ที่ ๔ ด้านการส่งเสริมการลงทุน พาณิชยกรรม การบริการและการท่องเที่ยว

แผนงานบริหารงานทั่วไป/แผนงานเคหะชุมชน/แผนงานการเกษตร/แผนงานสาธารณสุข/

- แนวทางการพัฒนา
๑. ส่งเสริมการลงทุน แนวคิดเศรษฐกิจเชิงสร้างสรรค์
 ๒. พัฒนาและปรับปรุงระบบการบริการสาธารณะ
 ๓. สนับสนุนการพาณิชยกรรม การบริการและการท่องเที่ยว

ประเด็นยุทธศาสตร์ที่ ๕ ด้านบริหารการจัดการ และการอนุรักษ์ทรัพยากรธรรมชาติและสิ่งแวดล้อม

แผนงานสาธารณสุข/แผนงานการเกษตร/แผนงานการศาสนาวัฒนธรรมและนันทนาการ

- แนวทางการพัฒนา
๑. อนุรักษ์ คุ่มครอง และบำรุงทรัพยากรธรรมชาติและสิ่งแวดล้อม
 ๒. บริหารจัดการทรัพยากรธรรมชาติ สิ่งแวดล้อม อย่างเป็นระบบ
 ๓. ส่งเสริมการใช้พลังงานชุมชนได้อย่างมีประสิทธิภาพ

ประเด็นยุทธศาสตร์ที่ ๖ ด้านการส่งเสริมศิลปะ วัฒนธรรม จารีตประเพณี และภูมิปัญญาท้องถิ่น

แผนงานการศาสนาวัฒนธรรมและนันทนาการ

- แนวทางการพัฒนา
๑. สนับสนุนและส่งเสริมการสืบทอดศิลปะ วัฒนธรรม จารีตประเพณี และภูมิปัญญาท้องถิ่น
 ๒. อนุรักษ์ คุ่มครองโบราณสถานที่สำคัญ

๓. การวิเคราะห์เพื่อพัฒนาท้องถิ่น

๓.๑ การวิเคราะห์กรอบการจัดทำยุทธศาสตร์ขององค์กรปกครองส่วนท้องถิ่น

ใช้การวิเคราะห์ SWOT Analysis/Demand (Demand Analysis)/Global Demand และ Trend ปัจจัยและสถานการณ์การเปลี่ยนแปลงที่มีผลต่อการพัฒนา อย่างน้อยต้องประกอบด้วย การวิเคราะห์ศักยภาพด้านเศรษฐกิจ ด้านสังคม ด้านทรัพยากรธรรมชาติและสิ่งแวดล้อม

๑. สภาพปัญหาขององค์การบริหารส่วนตำบล

ชื่อปัญหา	สภาพปัญหา
-----------	-----------

<p>๑. ปัญหาด้านเศรษฐกิจ</p>	<ul style="list-style-type: none"> - ราคาผลผลิตไม่คงที่ - ขาดเงินทุนในการประกอบอาชีพ - การถูกเอารัดเอาเปรียบจากพ่อค้าคนกลาง - ขาดเมล็ดพันธุ์พืช,พันธุ์สัตว์ ที่มีคุณภาพ - ปัญหาหนี้สินภาคครัวเรือน - ขาดแคลนอาชีพเสริม - การอพยพแรงงานไปทำงานนอกพื้นที่
<p>๒. ปัญหาด้านสังคม</p>	<ul style="list-style-type: none"> - ปัญหาการแพร่ระบาดของยาเสพติด - ปัญหาอบายมุข - ปัญหาวัยรุ่นทะเลาะวิวาท - ค่านิยมที่เปลี่ยนแปลงไป - การส่งเสริมสวัสดิการและนันทนาการ - ปัญหาการตั้งครุฑไม้พร้อมในกลุ่มเยาวชน
<p>๓. ปัญหาด้านโครงสร้างพื้นฐาน</p>	<ul style="list-style-type: none"> - การคมนาคมไม่สะดวก ถนนที่ใช้สัญจรชำรุด - ถนนที่เป็นเส้นทางในการลำเลียงผลผลิตทางการเกษตรยังไม่ทั่วถึง - ความต้องการ การขยายเขตไฟฟ้ามีมาก แต่ไม่มีงบประมาณดำเนินการ - ระบบน้ำประปาไม่เพียงพอในฤดูแล้ง - ไฟฟ้าเพื่อการเกษตรไม่ทั่วถึงทุกพื้นที่
<p>๔. ปัญหาด้านแหล่งน้ำ</p>	<ul style="list-style-type: none"> - ขาดน้ำในการเกษตรและยังมีลำห้วยที่ต้องขุดลอก เพื่อพร้อมเก็บกักน้ำอีกมาก - แหล่งน้ำดิบ ที่ใช้ผลิตน้ำประปามีปริมาณไม่พอ ต่อความจำเป็นของชาวบ้าน
<p>๕. ปัญหาด้านสาธารณสุข</p>	<ul style="list-style-type: none"> - ยังมีการระบาดของโรคไข้เลือดออก โรคเรื้อรังโรคติดต่อ - มลพิษของขยะในชุมชน - มลพิษทางอากาศ จากการประกอบอาชีพ เช่น การเลี้ยงสุกร ร้านซ่อมต่าง ๆ ฯลฯ - งบประมาณด้านสาธารณสุขยังไม่เพียงพอในการบริหารจัดการ
<p>๖. ปัญหาด้านการเมืองการบริหาร</p>	<ul style="list-style-type: none"> - ประชาชนไม่ให้ความสำคัญในการจัดเวทีประชาคม - งบประมาณในการบริหารราชการไม่เพียงพอ
<p>๗. ปัญหาด้านการศึกษา ศาสนาและวัฒนธรรม</p>	<ul style="list-style-type: none"> - การศึกษาต่อในระดับอุดมศึกษาของเด็ก ยังมีเด็กที่เรียนดีแต่ยากจน จำนวนมาก - ด้านการรักษาภูมิปัญญาท้องถิ่น ยังไม่ได้รับการสนับสนุนเท่าที่ควร - การสนับสนุนปราชญ์ชาวบ้านยังไม่เป็นรูปธรรมเท่าที่ควร - ปัญหาการย้ายสถานศึกษาเข้าสู่ชุมชนเมือง
<p>๘. ปัญหาด้านทรัพยากรธรรมชาติและสิ่งแวดล้อม</p>	<ul style="list-style-type: none"> - ดินขาดความอุดมสมบูรณ์ - มีการปลูกต้นไม้ แต่ขาดการดูแล รักษาอย่าง ต่อเนื่อง - ปัญหาสารเคมี สารพิษ ต่างๆ ในภาคการเกษตร - การบุกรุกที่ดินและพื้นที่ทับซ้อน รวมถึงที่ดินไม่มีเอกสารสิทธิ์

๓.๒ การประเมินสถานการณ์สภาพแวดล้อมภายนอกที่เกี่ยวข้อง

องค์การบริหารส่วนตำบลกุดศรีขันธ์ ขอสรุปผลการดำเนินงานในระยะที่ผ่านมาเชิงคุณภาพดังนี้

๑. การดำเนินงานด้านโครงสร้างพื้นฐาน

- ถนนสายที่อยู่ในอำนาจหน้าที่ได้รับการปรับปรุง ซ่อมแซม เพื่อความสะดวกในการคมนาคมมากขึ้น
- ประชาชนได้รับความสะดวกในการขนส่ง ถ่ายสินค้าด้านการเกษตรมากขึ้น
- ถนนสายระหว่างหมู่บ้านได้สร้างใหม่ ปรับปรุงซ่อมแซม เพื่อความสะดวก รวดเร็ว ในการเดินทาง
- ถนนเชื่อมต่อเขตของตำบลใกล้เคียงได้รับการปรับปรุง ซ่อมแซม เพื่อความสะดวกรวดเร็วในการเดินทางและขนส่งสินค้าด้านการเกษตร
- ถนนเชื่อมต่อเขตหมู่บ้านในตำบล ได้รับการก่อสร้างปรับปรุง เป็นถนนลาดยาง ทำให้ การคมนาคม สะดวก รวดเร็ว และประชาชนมีคุณภาพชีวิตที่ดีขึ้น
- ไฟฟ้าสาธารณะ ได้รับการขยายและติดตั้งเพิ่ม
- ได้รับการสนับสนุนจากการไฟฟ้าส่วนภูมิภาคอำเภอบรบือ สาขากุดรัง

๒. การดำเนินงานด้านแหล่งน้ำ

- ขุดลอกแหล่งน้ำและฝายกั้นน้ำ ทำให้กักเก็บน้ำสำหรับทำการเกษตรได้พอสมควร
- ประชาชนมีน้ำสะอาดในการอุปโภค บริโภค
- องค์การบริหารส่วนตำบลได้รับงบประมาณเพื่อจัดทำระบบประปาหมู่บ้านในพื้นที่ที่ประสบปัญหา
- ประชาชนมีความรู้ความเข้าใจในการบริหารจัดการ ซ่อมแซม ปรับปรุงในการใช้น้ำ
- เพิ่มเติมฝายกักเก็บน้ำขนาดเล็กเพื่อใช้ในการเกษตรของชุมชน

๓. การดำเนินการด้านเศรษฐกิจ

- ประชาชนมีการรวมกลุ่มในรูปของออมทรัพย์
- เกษตรกรได้รับความรู้จากการฝึกอบรม
- มีการจัดตั้งกลุ่มอาชีพ เช่น กลุ่มหม่อนไหม กลุ่มวิสาหกิจชุมชน กลุ่มออมทรัพย์
- เพิ่มศักยภาพในการประกอบอาชีพแบบเศรษฐกิจชุมชนพึ่งตนเองให้กับประชาชน
- อบรมให้ความรู้เกี่ยวกับการจัดทำบัญชีชีวภาพ เพื่อลดรายจ่ายในครัวเรือนให้กับประชาชน
- ประชาชนมีสภาพความเป็นอยู่ที่ดีขึ้น จากการที่ผู้บริหารมีการสนับสนุนงบประมาณ ให้กับกลุ่มวิสาหกิจชุมชน และส่งเสริมการเกษตรอย่างเต็มที่
- ได้รับการสนับสนุนแหล่งเงินทุนจากกลุ่มองค์กรต่างๆ เพื่อบริการจัดการในรูปแบบการจัดตั้งกลุ่มองค์กรภายในตำบล ทำให้สามารถจัดสวัสดิการต่างๆ ให้ประชาชนเพิ่มมากขึ้น
- ประชาชนในพื้นที่ให้ความสำคัญในการออมทรัพย์ กับสถาบันการเงินชุมชน เพื่อสร้างความเข้มแข็งให้ครอบครัว
- ประชาชนสามารถดำรงชีวิตตามแนวปรัชญาเศรษฐกิจพอเพียง

๔. การดำเนินงานด้านการศึกษา ศาสนา และวัฒนธรรม

- ประชาชนอนุรักษ์ประเพณีวัฒนธรรม คำสอนศาสนา สืบทอดวัฒนธรรมประเพณีอันดีงาม
- มีการพัฒนาด้านการศึกษา โดยให้ทุกคนมีความเท่าเทียมด้านการศึกษา
- ประชาชนมีความสนใจในการเล่นกีฬา ทำให้เกิดความสามัคคีในหมู่คณะ
- ประชาชนได้รับรู้ข่าวสารมากขึ้น โดยมีการพัฒนาเครือข่ายเชื่อมโยงอินเทอร์เน็ตภายในตำบล และส่วนราชการต่าง ๆ และการประชาสัมพันธ์ผ่านผู้นำชุมชน
- ศูนย์พัฒนาเด็กเล็กได้รับการจัดสรรงบประมาณอย่างต่อเนื่อง
- มีการส่งเสริมการรักษาภูมิปัญญาท้องถิ่นของคนในชุมชนและจัดตั้งแหล่งเรียนรู้ในสถานศึกษา
- มีการสืบทอดมรดกทางวัฒนธรรมและศิลปะพื้นบ้านและสนับสนุนปราชญ์ชาวบ้าน

๕. การดำเนินงานด้านสังคม

- ประชาชนมีความปลอดภัยในชีวิตทรัพย์สินมากขึ้น

- มีการอบรมแก้ไขปัญหาการแพร่ระบาดของยาเสพติดในหมู่เยาวชน
- เยาวชนรู้จักใช้เวลาว่างให้เกิดประโยชน์มากขึ้น เช่น มีการแข่งขันกีฬาภายในตำบล ทำงานในช่วงปิดภาคเรียน
- มีการจัดฝึกอบรมทบทวน อปพร. และป้องกันบรรเทาสาธารณภัย/ไฟป่า
- มีการจัดกิจกรรมนันทนาการให้กับโรงเรียนในเขตตำบลทุกตรัง เช่น การแข่งขันกีฬา, วันเด็ก
- รณรงค์ให้ความรู้เกี่ยวกับการตั้งครุฑไม้พร้อมในกลุ่มเยาวชนและสถานศึกษา

๖. การดำเนินงานด้านสาธารณสุข

- ประชาชนมีความรู้ความเข้าใจในการดูแลสุขภาพสุขภาพอนามัยและที่อยู่อาศัยที่ถูกสุขลักษณะ
- ประชาชนมีการพัฒนาคุณภาพชีวิตด้านสาธารณสุขที่ดีขึ้น
- ประชาชนมีความรู้ในการป้องกันโรคติดต่อมากขึ้น
- ผู้สูงอายุ ผู้พิการ ผู้ด้อยโอกาสในสังคมได้รับการสวัสดิการอย่างทั่วถึงและการเอาใจใส่ดูแล มากขึ้นมีการให้ความรู้เกี่ยวกับการบริหารจัดการด้านขยะในชุมชน

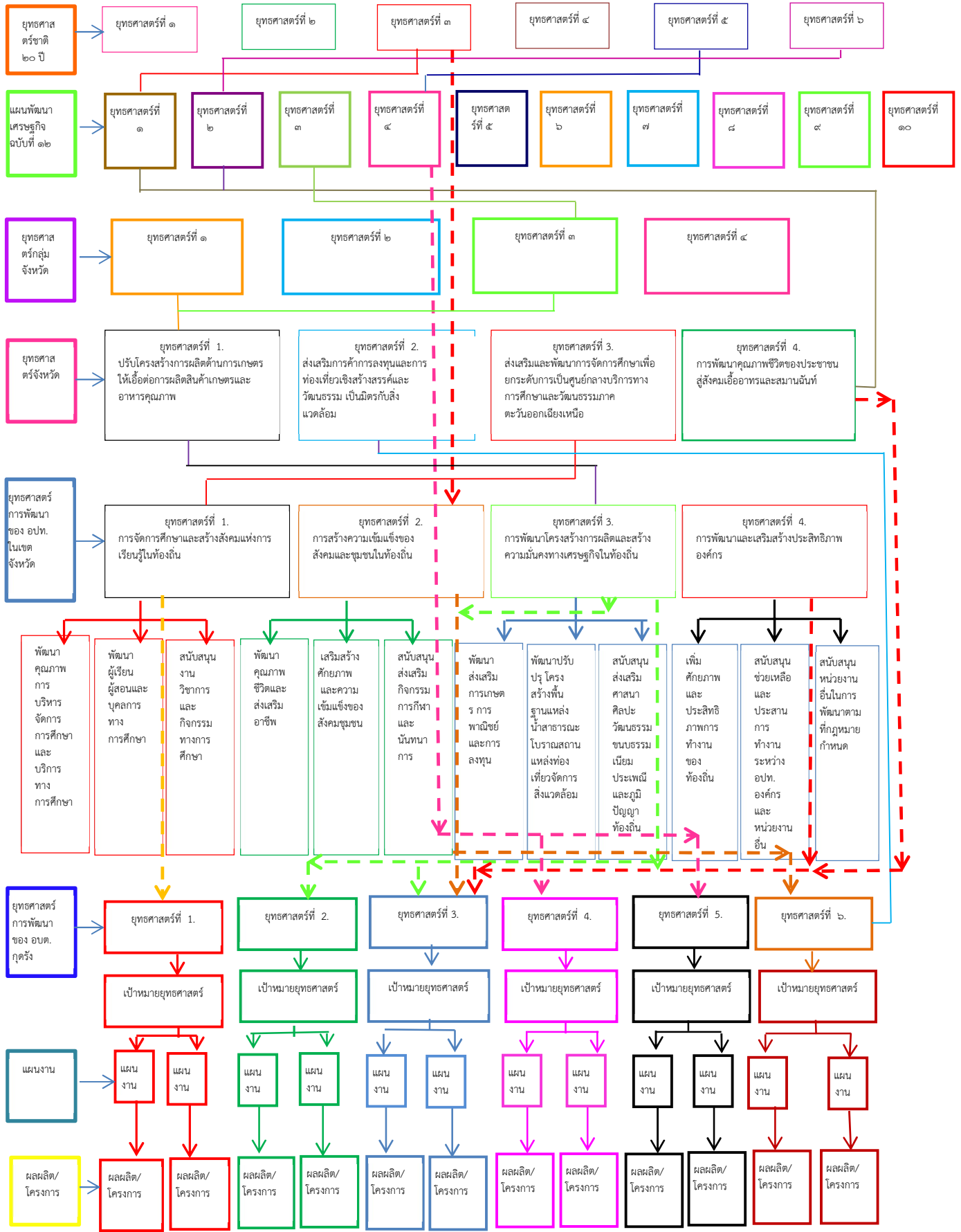
๗. การดำเนินงานด้านทรัพยากรธรรมชาติและสิ่งแวดล้อม

- ประชาชนมีความรู้ ความเข้าใจในการใช้ดินและการปรับปรุงสภาพของดินมากขึ้น
- ประชาชนมีความเข้าใจ ในการที่จะดูแลรักษาแหล่งน้ำและพัฒนาแหล่งน้ำ
- ประชาชนเห็นความสำคัญของป่าไม้ในการดูแลรักษาป่าไม้และปลูกป่ามากขึ้น
- ให้ความรู้เกี่ยวกับเกษตรอินทรีย์ ส่งเสริมให้ประชาชนผลิตปุ๋ยอินทรีย์ใช้เอง
- ประชาชนมีจิตสำนึกในการดูแลทรัพยากรธรรมชาติและสิ่งแวดล้อม
- แหล่งน้ำดิบได้รับการพัฒนาและปรับปรุงให้มีสภาพพร้อมสำหรับการกักเก็บน้ำไว้ใช้ในฤดูแล้ง
- แนวเขตพื้นที่ทับซ้อนมีความชัดเจนมากยิ่งขึ้นและมีการบริหารจัดการที่ดินอย่างเป็นรูปธรรมโดยความร่วมมือกับสถาบันพัฒนาองค์กรชุมชน

๘. การดำเนินงานด้านการเมืองการบริหารการปกครอง

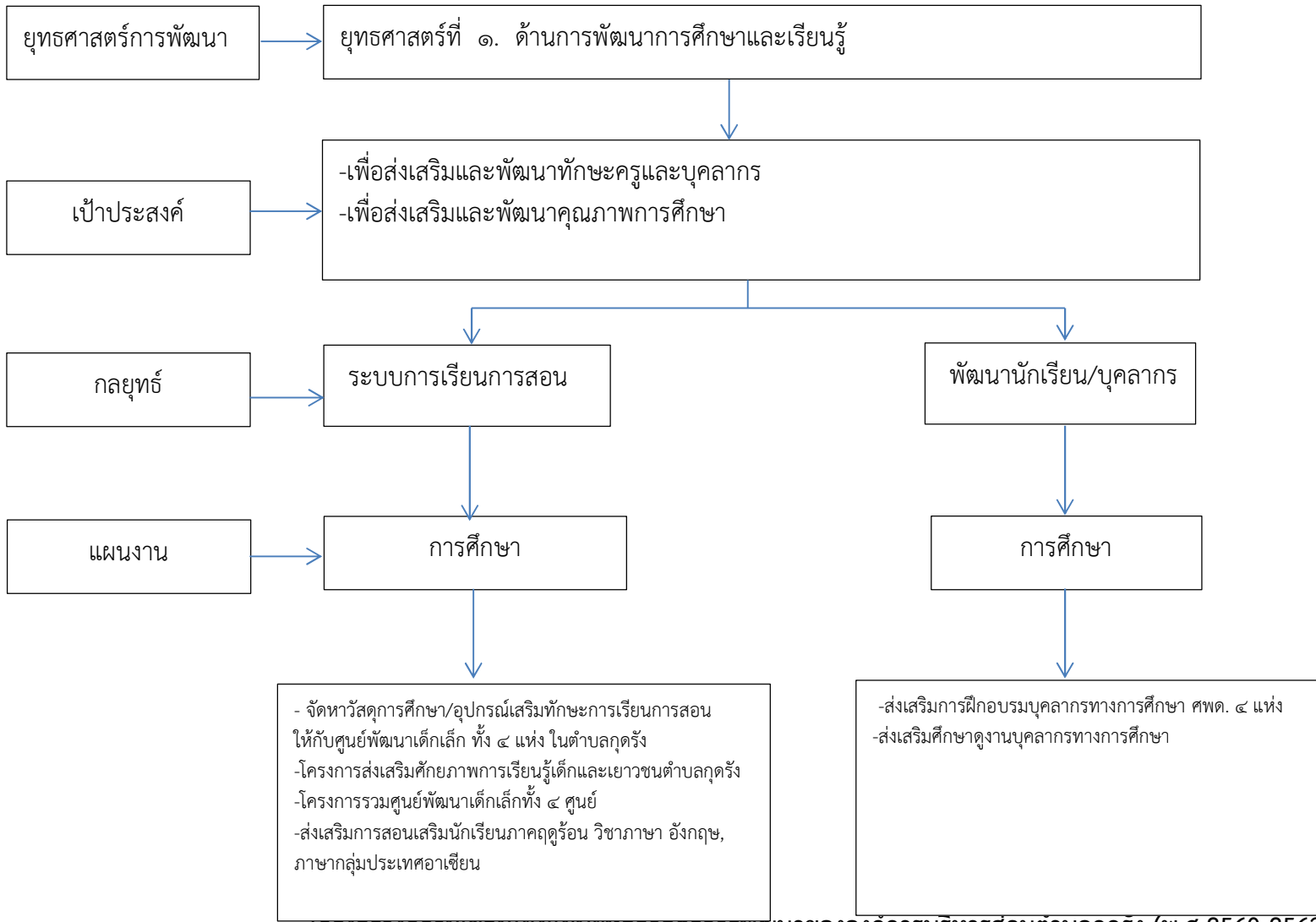
- ประชาชนมีความรู้ความเข้าใจในเรื่องการเมืองมากขึ้น
- สมาชิกสภาองค์การบริหารส่วนตำบลห้วยเตย มีความรู้ความเข้าใจในบทบาทหน้าที่ รวมถึงกฎระเบียบการปฏิบัติงานส่วนท้องถิ่นมากขึ้น
- พนักงานส่วนตำบลมีความรู้ ความเข้าใจในกฎหมายระเบียบที่เกี่ยวข้องกับอำนาจหน้าที่

๓. ความเชื่อมโยงยุทธศาสตร์การพัฒนาจังหวัดกับยุทธศาสตร์การพัฒนาขององค์กรปกครองส่วนท้องถิ่น
โครงสร้างความเชื่อมโยงแผนยุทธศาสตร์การพัฒนาองค์กรบริหารส่วนตำบลกุดรังพ.ศ. ๒๕๖๑ - ๒๕๖๕



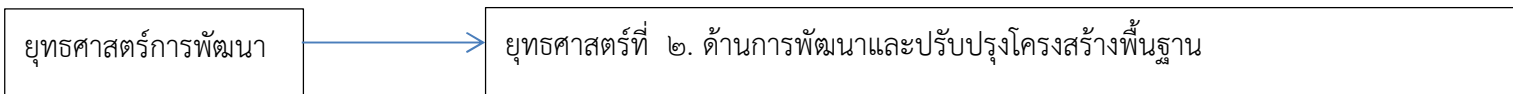
โครงสร้างเชื่อมโยงแผนยุทธศาสตร์การพัฒนาขององค์การบริหารส่วนตำบลภูตรัง (พ.ศ.2560-2563)

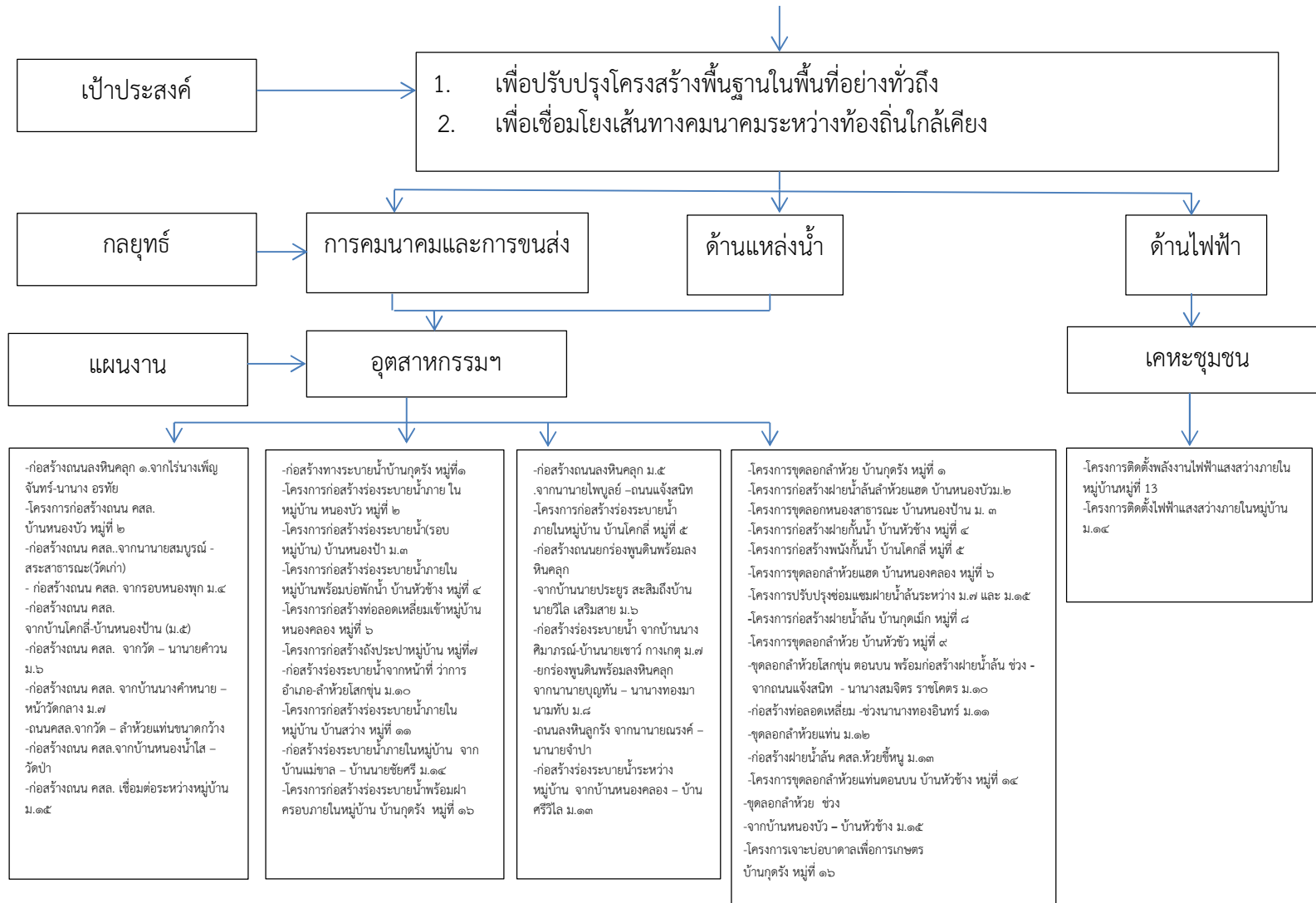
แบบ ยท.01



โครงสร้างเชื่อมโยงแผนยุทธศาสตร์การพัฒนาขององค์การบริหารส่วนตำบลภูตรัง (พ.ศ.2560-2563)

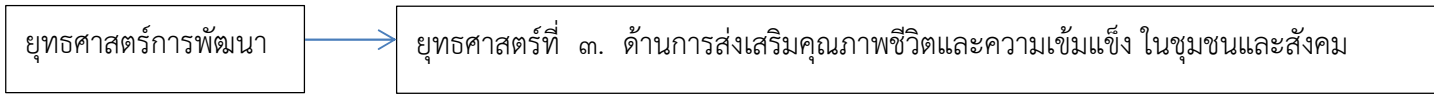
แบบ ยท.01

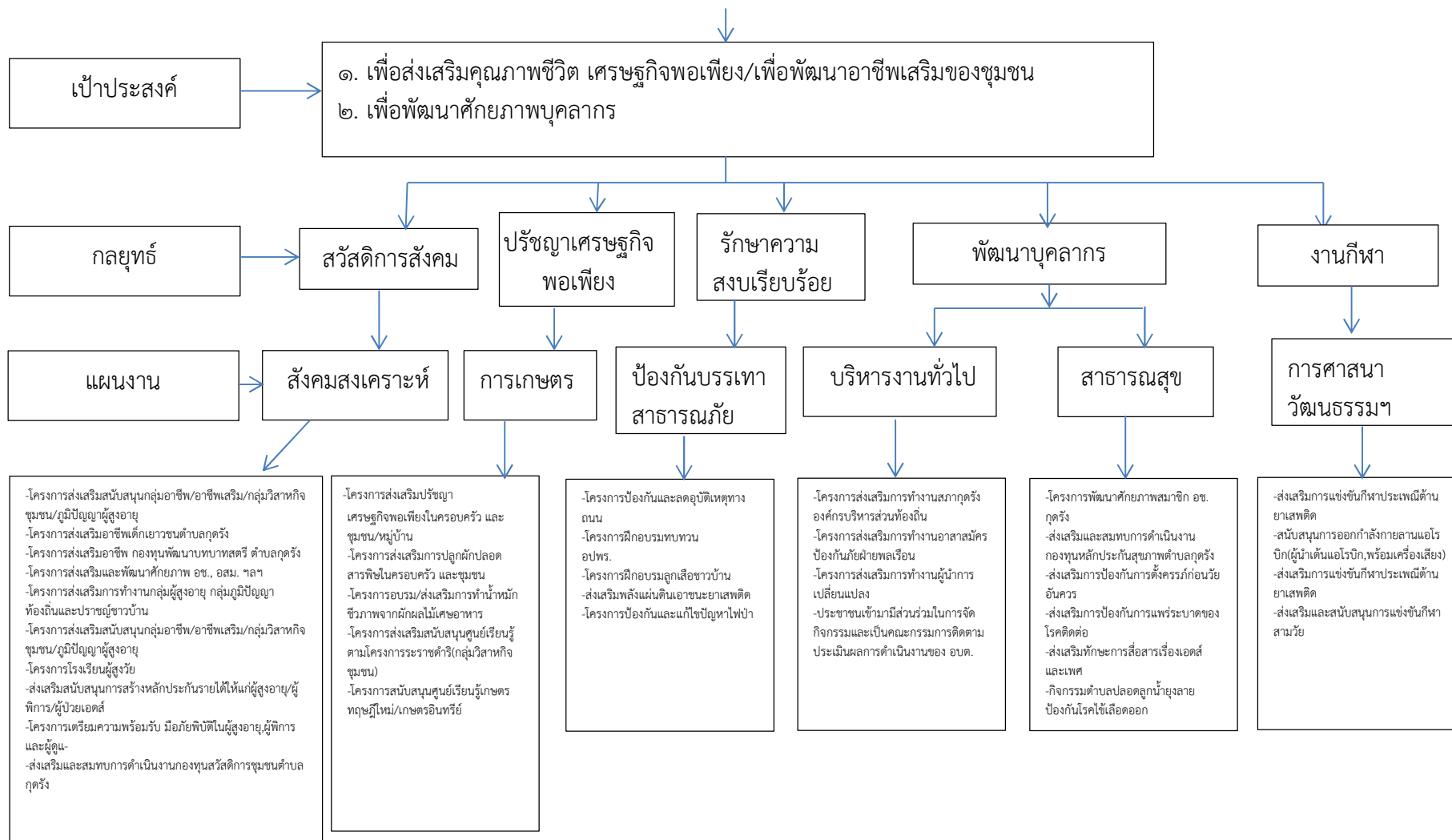




โครงสร้างเชื่อมโยงแผนยุทธศาสตร์การพัฒนาขององค์การบริหารส่วนตำบลกุดรัง (พ.ศ.2560-2563)

แบบ ยท.01



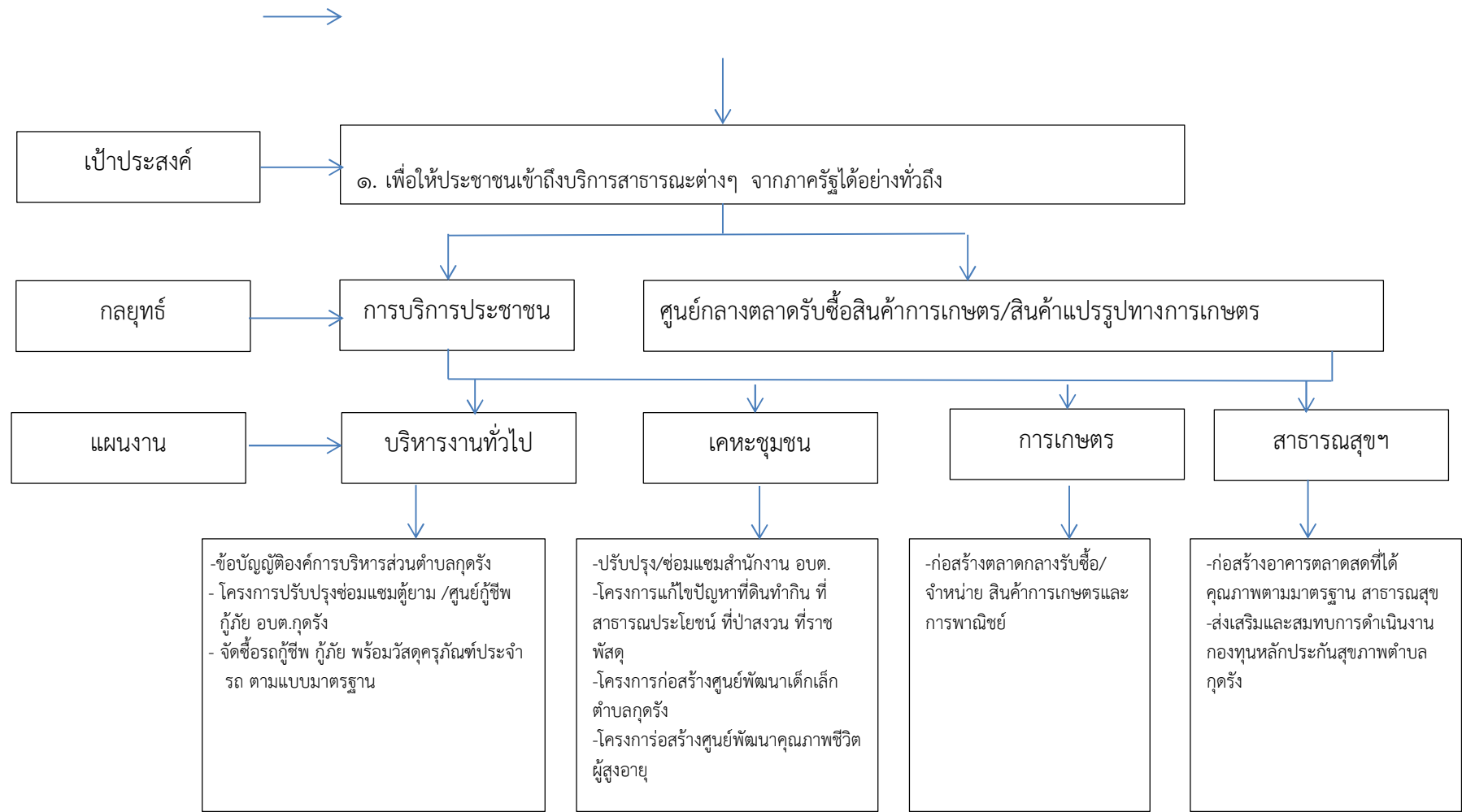


โครงสร้างความเชื่อมโยงแผนยุทธศาสตร์การพัฒนาขององค์การบริหารส่วนตำบลลูกตุ้ม (พ.ศ.2560-2563)

แบบ ยท.01

ยุทธศาสตร์

ยุทธศาสตร์ที่ ๔. ด้านการส่งเสริมการลงทุน พาณิชยกรรม การบริการและการท่องเที่ยว

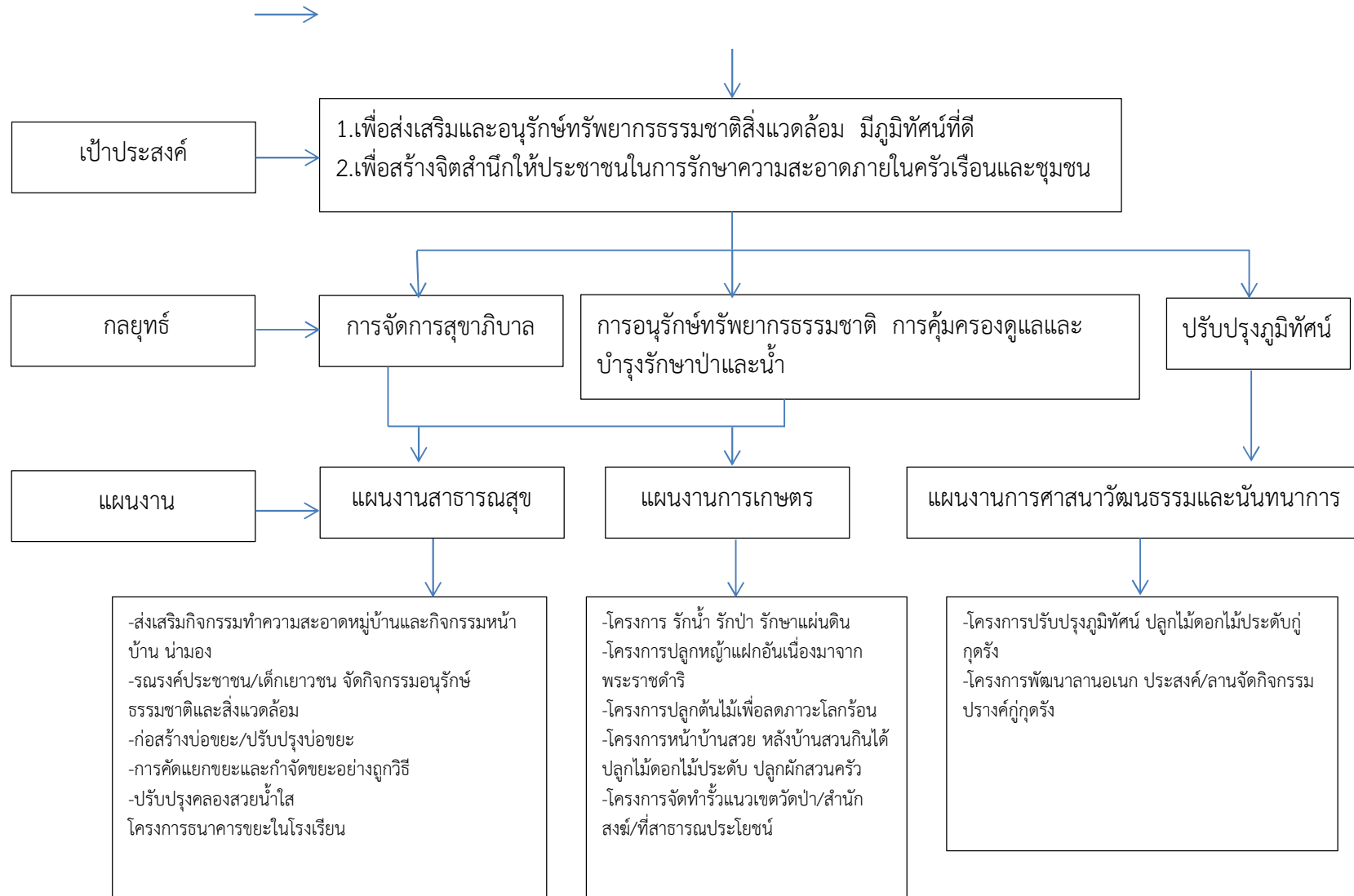


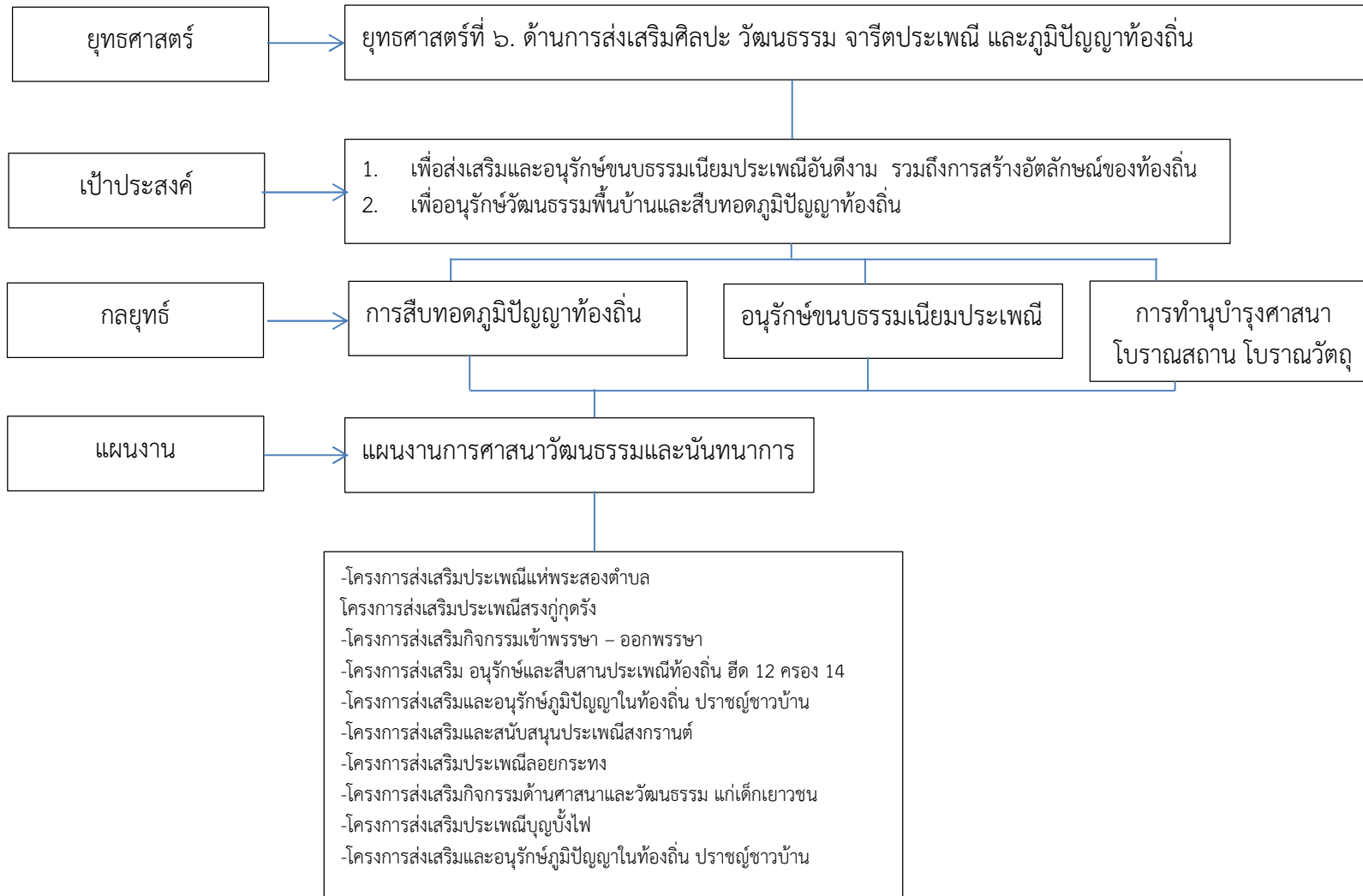
โครงสร้างเชื่อมโยงแผนยุทธศาสตร์การพัฒนาขององค์การบริหารส่วนตำบลกุดรัง (พ.ศ.2560-2563)

แบบ ยท.01

ยุทธศาสตร์

ยุทธศาสตร์ที่ ๕. ด้านบริหารการจัดการ และการอนุรักษ์ทรัพยากรธรรมชาติและสิ่งแวดล้อม





๓.๓ การวิเคราะห์เพื่อพัฒนาท้องถิ่น

ด้านเศรษฐกิจ

- สนับสนุนสินค้า OTOP และการพัฒนากลุ่มอาชีพต่างๆ กลุ่มออมทรัพย์ และการจัดหาทุนหมุนเวียนในชุมชนอย่างเป็นระบบ
- สนับสนุนส่งเสริมและฝึกอบรมกลุ่มอาชีพในชุมชน ทำการเกษตรปลอดสารพิษโดยจัดให้มีโรงงานปุ๋ย ปลอดภัยและส่งเสริมการเกษตรแบบประยุกต์
- สนับสนุนเครือข่ายองค์กรชุมชนกองทุนต่างๆ

ด้านสังคม

- แก้ปัญหายาเสพติด ความปลอดภัยในชีวิตและทรัพย์สิน มีคุณภาพชีวิตที่ดี ประสานความร่วมมือกับอำเภอ ตำรวจ หน่วยราชการอื่นๆ เน้นยุทธศาสตร์ “พลังแผ่นดิน”
- จัดอบรมเวทีประชาคม
- สนับสนุนให้ประชาชนมีส่วนร่วมในการบริหารตำบลในนามสภาองค์กรตั้งเป็นองค์กรบริหารท้องถิ่นและจัดอบรมแก่ผู้นำชุมชน
- ส่งเสริมสนับสนุนชมรมผู้สูงอายุสภาเด็กและเยาวชน ให้มีเครือข่ายและทำกิจกรรมร่วมกัน ให้เข้ามามีบทบาทร่วมกันพัฒนาชุมชนและมีงานทำในช่วงปิดเทอม
- ส่งเสริมให้สตรีเข้ามามีบทบาททางการเมือง มีส่วนร่วมในการพัฒนาและสนับสนุนกิจกรรมเครือข่ายสตรี และส่งเสริมให้มีอาชีพเสริมที่เหมาะสม

ด้านโครงสร้างพื้นฐาน

- การสร้างและบูรณาการสาธารณูปโภคและไฟฟ้า ในเขตองค์การบริหารส่วนตำบล
- การบริการด้านแหล่งน้ำ อุบโภค บริโภค
- ก่อสร้างและซ่อมแซมถนน เพื่อการรับรองการคมนาคมในเขตองค์การบริหารส่วนตำบล
- ขยายเขตไฟฟ้าสาธารณะ เพื่อการมีไฟฟ้าอย่างทั่วถึงและส่งเสริมการใช้พลังงานทดแทนเช่นพลังงานแสงอาทิตย์
- ขุดลอกคลองธรรมชาติ พัฒนาระบบน้ำให้มีประสิทธิภาพ

ด้านสาธารณสุข

- ควบคุมและป้องกัน กำจัดขยะ เพื่อลดอัตราการป่วยเป็นไข้เลือดออก
- จัดหาถังขยะในเขต อบต.อย่างทั่วถึงและส่งเสริมการคัดแยกขยะ ๔ประเภท
- ส่งเสริมการออกกำลังกาย อบรมดูแลรักษาสุขภาพเบื้องต้น
- รมรงค์ต่อต้านยาเสพติด
- ส่งเสริมคุณภาพชีวิตของประชาชน ตามมิติสุขภาวะ

ด้านการเมือง การบริหาร ตามหลักธรรมาภิบาล

- จัดตั้งองค์กรบริหารท้องถิ่นในนาม สภาองค์กรง์การบริหารส่วนตำบลทำหน้าที่เลขาธิการ
- สร้างความเข้าใจกับประชาชนในตำบลกับองค์การบริหารส่วนตำบล เพื่อเพิ่มประสิทธิภาพการทำงาน
- ส่งเสริมให้ประชาชนมีส่วนร่วมในการบริหารงานพัฒนาการบริหารงานอย่างโปร่งใส ให้ประชาชนได้รับข่าวสาร โดยผ่านศูนย์ข้อมูล

ด้านการศึกษา ศาสนาและวัฒนธรรม

- เน้นการมีส่วนร่วมในการส่งเสริมสนับสนุนพื้นที่สร้างสรรค์และเป็นแหล่งเรียนรู้ รวมทั้งสนับสนุนเด็กที่ด้อยโอกาสทางการศึกษา
- เน้นหนึ่งโรงเรียนหนึ่งเอกลักษณ์
- สนับสนุนงบประมาณในการจัดกิจกรรมงานวันสำคัญ งานประเพณี ของท้องถิ่น
- สนับสนุนงบประมาณในการบูรณาการโบราณสถานวัดในเขตองค์การบริหารส่วนตำบล
- สนับสนุนวัสดุอุปกรณ์การศึกษาที่จำเป็นให้กับโรงเรียน
- อุหนุนโครงการอาหารกลางวัน และอาหารเสริม (นม)
- สนับสนุนทุนการศึกษานักเรียนแต่ยากจนในเขตองค์การบริหารส่วนตำบล

ด้านทรัพยากรธรรมชาติและสิ่งแวดล้อม

- ส่งเสริมกิจกรรมป่าชุมชนเฉลิมพระเกียรติ และเพิ่มพื้นที่สีเขียวให้ตำบล จัดหาสถานที่ทิ้งขยะอย่างถูกสุขลักษณะ
- บำบัดและฟื้นฟูทรัพยากรธรรมชาติและสิ่งแวดล้อมสร้างป่าเพิ่มในรูปแบบป่าเปิดป่าปิดในเขตองค์การบริหารส่วนตำบล
- ส่งเสริมการใช้พลังงานชุมชนและการใช้พลังงานทดแทนได้อย่างมีประสิทธิภาพ

ส่วนที่ ๓
การนำแผนพัฒนาท้องถิ่นไปสู่การปฏิบัติ

๑. ยุทธศาสตร์การพัฒนาและแผนงาน

ที่	ยุทธศาสตร์	ด้าน	แผนงาน	หน่วยงาน รับผิดชอบหลัก	หน่วยงาน สนับสนุน
๑	ด้านการพัฒนาการศึกษาและเรียนรู้	ด้านบริการ ชุมชนและ สังคม	-แผนงานการศึกษา	-กองการศึกษาฯ	สำนักปลัดฯ
๒	ด้านการพัฒนาและปรับปรุงโครงสร้างพื้นฐาน	ด้านบริการ ชุมชนและ สังคม	-แผนงานเคหะและชุมชน -แผนงานอุตสาหกรรมฯ	กองช่าง	สำนักปลัดฯ
๓	ด้านการส่งเสริมคุณภาพชีวิตและความเข้มแข็ง ในชุมชนและสังคม	ด้านบริการ ชุมชนและ สังคม	-แผนงานสังคม สงเคราะห์ -แผนงานการเกษตร	-กองสวัสดิการ สังคม -กองการเกษตร -สำนักปลัดฯ	สำนักปลัดฯ

			-แผนงานรักษาความสงบ ภายใน -แผนงานบริหารงาน ทั่วไป -แผนงานสาธารณสุขฯ	-กองการ สาธารณสุขฯ	
๔	ด้านการส่งเสริมการลงทุน พาณิชย์กรรม การบริการและการท่องเที่ยว	ด้านบริการ ชุมชนและ สังคม	-แผนงานบริหารงาน ทั่วไป -แผนงานเคหะชุมชน -แผนงานการเกษตร	-สำนักปลัดฯ -กองช่าง -กองการศึกษา	สำนักปลัดฯ
๕	ด้านบริหารการจัดการ และการ อนุรักษ์ทรัพยากรธรรมชาติและ สิ่งแวดล้อม	ด้านบริการ ชุมชนและ สังคม	-แผนงานการเกษตร -แผนงานสาธารณสุขฯ	-กองการเกษตร -กองการ สาธารณสุขฯ	สำนักปลัดฯ
๖	ด้านการส่งเสริมศิลปะ วัฒนธรรม จารีตประเพณี และ ภูมิปัญญาท้องถิ่น	ด้านบริการ ชุมชนและ สังคม	-แผนงานการศึกษา -แผนงานศาสนาและ วัฒนธรรม	-กองการศึกษา ศาสนาและ วัฒนธรรม	สำนักปลัดฯ
รวม	๖ ยุทธศาสตร์	๑ ด้าน	๘ แผนงาน	๖ หน่วยงาน	๑ หน่วยงาน

ส่วนที่ ๔
การติดตามและประเมินผล

ส่วนที่ ๔

การติดตามและประเมินผล

๔.๑ การติดตามและประเมินผลยุทธศาสตร์

แนวทางการพิจารณาการติดตามและประเมินผลแผนพัฒนาท้องถิ่น ตามระเบียบกระทรวงมหาดไทย ว่าด้วยการจัดทำแผนพัฒนาขององค์กรปกครองส่วนท้องถิ่น พ.ศ. ๒๕๔๘ และที่แก้ไขเพิ่มเติม (ฉบับที่ ๓) พ.ศ. ๒๕๖๑ เป็นแบบที่กำหนดให้คณะกรรมการติดตามและประเมินผลแผนพัฒนาท้องถิ่น ดำเนินการให้คะแนนตามเกณฑ์ที่กำหนดไว้ ซึ่งเป็นส่วนหนึ่งของการติดตามและประเมินผลแผนพัฒนา โดยดำเนินการให้แล้วเสร็จภายในหกสิบวัน นับแต่วันที่ประกาศใช้งบประมาณรายจ่าย มีรายละเอียด ดังนี้

๑. แนวทางการพิจารณาการติดตามและประเมินผลยุทธศาสตร์เพื่อความสอดคล้องแผนพัฒนาท้องถิ่น ประกอบด้วย
 - ๑.๑ ข้อมูลสภาพทั่วไปและข้อมูลพื้นฐานขององค์กรปกครองส่วนท้องถิ่น ๒๐ คะแนน
 - ๑.๒ การวิเคราะห์สภาพการณ์และศักยภาพ ๒๐ คะแนน
 - ๑.๓ ยุทธศาสตร์ ๖๐ คะแนน ประกอบด้วย
 - (๑) ยุทธศาสตร์ขององค์กรปกครองส่วนท้องถิ่น ๑๐ คะแนน

(๒) ยุทธศาสตร์ขององค์กรปกครองส่วนท้องถิ่นในเขตจังหวัด ๑๐ คะแนน

(๓) ยุทธศาสตร์จังหวัด ๑๐ คะแนน

(๔) วิสัยทัศน์ ๕ คะแนน

(๕) กลยุทธ์ ๕ คะแนน

(๖) เป้าประสงค์ของแต่ละประเด็นกลยุทธ์ ๕ คะแนน

(๗) จุดยืนทางยุทธศาสตร์ ๕ คะแนน

(๘) แผนงาน ๕ คะแนน

(๙) ความเชื่อมโยงของยุทธศาสตร์ในภาพรวม ๕ คะแนน

คะแนนรวม ๑๐๐ คะแนน เกณฑ์ที่ได้ควรได้เพื่อให้เกิดความสอดคล้องและขับเคลื่อนการพัฒนาท้องถิ่นขององค์กรปกครองส่วนท้องถิ่น ไม่ควรน้อยกว่าร้อยละ ๘๐ (๘๐ คะแนน)

๒. แนวทางการพิจารณาการติดตามและประเมินผลโครงการเพื่อความสอดคล้องแผนพัฒนาท้องถิ่น ประกอบด้วย

๒.๑ การสรุปสถานการณ์การพัฒนา ๑๐ คะแนน

๒.๒ การประเมินผลการนำแผนพัฒนาท้องถิ่นสี่ปีไปปฏิบัติในเชิงปริมาณ ๑๐ คะแนน

๒.๓ การประเมินผลการนำแผนพัฒนาท้องถิ่นสี่ปีไปปฏิบัติในเชิงคุณภาพ ๑๐ คะแนน

๒.๔ ยุทธศาสตร์และแผนงาน ๑๐ คะแนน

๒.๕ โครงการพัฒนา ๖๐ คะแนน ประกอบด้วย

(๑) ความชัดเจนของชื่อโครงการ ๕ คะแนน

(๒) กำหนดวัตถุประสงค์สอดคล้องกับโครงการ ๕ คะแนน

(๓) เป้าหมาย (ผลผลิตของโครงการ) มีความชัดเจนนำไปสู่การตั้งงบประมาณได้ถูกต้อง ๕ คะแนน

(๔) โครงการมีความสอดคล้องกับแผนยุทธศาสตร์ชาติ ๒๐ ปี ๕ คะแนน

(๕) เป้าหมาย (ผลผลิตของโครงการ) มีความสอดคล้องกับแผนพัฒนาเศรษฐกิจและสังคมแห่งชาติ ฉบับที่ ๑๒ ๕ คะแนน

(๖) โครงการมีความสอดคล้องกับ Thailand ๔.๐ ๕ คะแนน

- (๗) โครงการสอดคล้องกับยุทธศาสตร์จังหวัด ๕ คะแนน
- (๘) โครงการแก้ไขปัญหาความยากจนหรือการเสริมสร้างให้ประเทศชาติมั่นคง มั่งคั่ง ยั่งยืนภายใต้หลักประชารัฐ ๕ คะแนน
- (๙) งบประมาณ มีความสอดคล้องกับเป้าหมาย (ผลผลิตของโครงการ) ๕ คะแนน
- (๑๐) มีการประมาณการราคาถูกต้องตามหลักวิธีการงบประมาณ ๕ คะแนน
- (๑๑) มีการกำหนดตัวชี้วัด (KPI) และสอดคล้องกับวัตถุประสงค์และผลที่คาดว่าจะได้รับ ๕ คะแนน
- (๑๒) ผลที่คาดว่าจะได้รับ สอดคล้องกับวัตถุประสงค์ ๕ คะแนน

คะแนนรวม ๑๐๐ คะแนน เกณฑ์ที่ควรได้เพื่อให้เกิดความสอดคล้องและขับเคลื่อนการพัฒนาท้องถิ่นขององค์กรปกครองส่วนท้องถิ่น ไม่ควรน้อยกว่าร้อยละ ๘๐ (๘๐ คะแนน)

๓. แนวทางการพิจารณาการติดตามและประเมินผลยุทธศาสตร์เพื่อความสอดคล้องแผนพัฒนาท้องถิ่นขององค์กรปกครองส่วนท้องถิ่น ประเด็นการพิจารณา

- ๓.๑ ข้อมูลสภาพทั่วไปและข้อมูลพื้นฐานขององค์กรปกครองส่วนท้องถิ่น ๒๐ คะแนน
- ๓.๒ การวิเคราะห์สภาพการณ์และศักยภาพ ๑๕ คะแนน
- ๓.๓ ยุทธศาสตร์ ๖๕ คะแนน ประกอบด้วย

- (๑) ยุทธศาสตร์ขององค์กรปกครองส่วนท้องถิ่น ๑๐ คะแนน
 - (๒) ยุทธศาสตร์ขององค์กรปกครองส่วนท้องถิ่นในเขตจังหวัด ๑๐ คะแนน
 - (๓) ยุทธศาสตร์จังหวัด ๑๐ คะแนน
 - (๔) วิสัยทัศน์ ๕ คะแนน
 - (๕) กลยุทธ์ ๕ คะแนน
 - (๖) เป้าประสงค์ของแต่ละประเด็นกลยุทธ์ ๕ คะแนน
 - (๗) จุดยืนทางยุทธศาสตร์ ๕ คะแนน
 - (๘) แผนงาน ๕ คะแนน
 - (๙) ความเชื่อมโยงของยุทธศาสตร์ในภาพรวม ๕ คะแนน
 - (๑๐) ผลผลิต/โครงการ ๕ คะแนน
- รวม ๑๐๐ คะแนน

๔.๒. การติดตามและประเมินผลโครงการ

๑. ตรวจสอบโดยสภาองค์การบริหารส่วนตำบลทุกครั้ง ดังนี้
 - ตรวจสอบข้อบัญญัติงบประมาณประจำปีให้สอดคล้องกับแผนพัฒนา
 - แต่งตั้งคณะกรรมการฝ่ายจากสมาชิก ติดตามประเมินผลโครงการ
 - ติดตามการดำเนินงานโครงการตามข้อบัญญัติให้เป็นไปด้วยความถูกต้อง
 - ผู้บริหารองค์การบริหารส่วนตำบลทุกครั้ง จะต้องรายงานผลการดำเนินงานต่อองค์การบริหารท้องถิ่น(สภาทุครั้ง)และสภาองค์การบริหารส่วนตำบลทุกครั้ง อย่างน้อยปีละ ๑ ครั้ง

๒. ตรวจสอบจากอำเภอทุกครั้ง ดังนี้
 - กำกับให้ อบต. ให้แผนพัฒนาเป็นแนวทางการจัดทำข้อบัญญัติงบประมาณ
 - ตรวจสอบการดำเนินงานของ อบต. ให้เป็นไปตามกฎหมาย ระเบียบ ข้อบังคับต่างๆ

การติดตาม โดยภาคประชาชน ดังนี้

- เข้าร่วมเป็นคณะกรรมการในกระบวนการจัดซื้อ-จัดจ้างตรวจรับงานจ้างโครงการและกิจกรรมที่องค์การบริหารส่วนตำบลทุกครั้งจัดขึ้น
- ติดตามการดำเนินงานขององค์การบริหารส่วนตำบลทุกครั้งโดยองค์การบริหารท้องถิ่น(สภาทุครั้ง) ตำบลทุกครั้ง ให้เป็นไปด้วยความถูกต้อง
- เมื่อสิ้นปีงบประมาณให้คณะผู้บริหารประชุมชี้แจงผลการดำเนินงานในรอบปีต่อประชาคมตำบล

๔.๓ สรุปผลการพัฒนาท้องถิ่นในภาพรวม

๔.๓.๑ การวัดผลในเชิงปริมาณและเชิงคุณภาพ โดยใช้แบบสำหรับติดตามและประเมินผลเชิงปริมาณและคุณภาพ

- (๑) แบบตัวบ่งชี้การปฏิบัติงาน (Performance Indicators)
- (๒) แบบบัตรคะแนน (Scorecard Model) หรือ Scorecard Model ของ Kaplan & Norton
- (๓) แบบมุ่งวัดผลสัมฤทธิ์ (Result Framework Model (RF))
- (๔) แบบเชิงเหตุผล (Logical Model)
- (๕) แบบวัดกระบวนการปฏิบัติงาน (Process Performance Measurement System (PPMS))
- (๖) แบบการประเมินโดยใช้วิธีการแก้ปัญหาหรือเรียนรู้จากปัญหาที่เกิดขึ้น หรือ Problem – Solving Method

- (๗) แบบการประเมินแบบมีส่วนร่วม (Participatory Method)
 - (๘) แบบการประเมินผลกระทบ (Impact Evaluation)
 - (๙) แบบการประเมินความเสี่ยง (Risk Assessment Model)
 - (๑๐) แบบประเมินตนเอง (Self – Assessment Model)
 - (๑๑) แบบอื่นๆ ที่องค์กรปกครองส่วนท้องถิ่นกำหนดขึ้น ทั้งนี้ต้องขึ้นอยู่กับกรอบข้อ (๑) - (๑๐) หรือเป็นแบบผสมก็ได้
 - เชิงปริมาณ (Quantity) เชิงคุณภาพ (Quality) ผลที่ได้จริงๆ คืออะไร ค่าใช้จ่าย (Cost) เวลา (Time) เป็นไปตามที่กำหนดไว้หรือไม่
 - ประชาชนได้ประโยชน์อย่างไรหรือราชการได้ประโยชน์อย่างไร
 - วัดผลนั้นได้หรือไม่ หรือวัดได้เท่าไร (Key Performance Indicator : KPIs)
- ๓ผลกระทบ (Impact)

๔.๔ ข้อเสนอแนะในการจัดทำแผนพัฒนาท้องถิ่นในอนาคต

๔.๔.๑ ผลกระทบนำไปสู่ออนาคต

- (๑) เกิดการพัฒนาที่ล่าช้า เพราะการดำเนินงานต่างๆ ขององค์กรปกครองส่วนท้องถิ่นต้องผ่านกระบวนการหลายขั้นตอน สลับซับซ้อน
- (๒) ประชาชนอาจเกิดความเบื่อหน่ายกับกระบวนการจัดทำแผนที่มีความยุ่งยากมากขึ้น และประชาชนมองว่า องค์กรปกครองส่วนท้องถิ่นไม่สามารถตอบสนองตามความต้องการที่เสนอได้ทันที่
- (๓) ปัญหาอาจไม่ได้รับการแก้ไขอย่างตรงจุดเพราะข้อจำกัดของระเบียบกฎหมายที่ทำให้ยากและบางเรื่อง อาจทำไม่ได้
- (๔) โครงการต่าง ๆ ในแต่ละปีมีมาก ไม่สามารถดำเนินการได้ทั้งหมด งบประมาณไม่เพียงพอ

๔.๔.๒ ข้อสังเกต ข้อเสนอแนะ ผลจากการพัฒนา

- (๑) การจัดทำแผนพัฒนาท้องถิ่นควรพิจารณาใช้แผนยุทธศาสตร์การพัฒนามาเป็นกรอบในการจัดทำแผนพัฒนาท้องถิ่นและให้มีความสอดคล้องกัน

- (๒) การจัดทำแผนพัฒนาท้องถิ่น ควรพิจารณางบประมาณและคำนึงถึงสถานะทางการคลังใน การพิจารณาโครงการ/กิจกรรม ที่จะบรรจุในแผนพัฒนาถิ่น
- (๓) ควรเร่งรัดให้มีการดำเนินโครงการ/กิจกรรม ที่ตั้งในข้อบัญญัติงบประมาณรายจ่ายให้สามารถดำเนินการได้ในปีงบประมาณนั้น และดำเนินการให้ทันตามแผนการดำเนินงานที่กำหนด